



ОБЩИНА АЛФАТАР, ОБЛАСТ СИЛИСТРА

ПРОЕКТ НА АКТУАЛИЗИРАН

ПЛАН

ЗА ИНТЕГРИРАНО РАЗВИТИЕ НА ОБЩИНА АЛФАТАР

2021 - 2027 ГОДИНА

АЛФАТАР 2021 г.

План за интегрирано развитие на Община Алфатар 2021 – 2027 година

СЪДЪРЖАНИЕ

Въведение

I. Териториален обхват и анализ на икономическото, социално и екологично състояние, нуждите и потенциала за развитие на общината

1. Профил на община Алфатар
 - 1.1 Географска характеристика на общината
 - 1.2 Население и демографска ситуация
 - 1.3 Земна основа и земни недра
 - 1.4 Ландшафт, биологично разнообразие и защитени територии
 - 1.5 Културно-историческо наследство и ресурси
2. Състояние на местната икономика
 - 2.1. Селско и горско стопанство
 - 2.2. Промисленост
 - 2.3. Търговия и услуги
 - 2.4. Туризъм
3. Човешки ресурси и социални дейности
 - 3.1. Пазар на труда
 - 3.2. Благосъстояние на населението
 - 3.3 Социални дейности и услуги
 - 3.4.Здравеопазване
 - 3.5.Образование и обучение
 - 3.6 .Култура
 - 3.7 Спорт и младежки дейности
4. Инфраструктурно развитие
 - 4.1. Пътна инфраструктура, железопътен транспорт, масов обществен пътнически транспорт
 - 4.2. Съобщителна инфраструктура
 - 4.3. Енергийна инфраструктура
 - 4.4. Водоснабдяване и канализация
 - 4.5. Строителство
5. Екологично състояние, околна среда, рискове

5.1 Екологични условия

5.2 Акустична и радиационна обстановка ,отпадъци

6. Административен капацитет

6.1 Структура и човешки ресурси

6.2 Изпълнени и в процес на изпълнение проекти за периода 2014-2020г.

6.3 Административно обслужване

6.4 Партниране на администрацията

6.5 Изводи

7. SWOT-анализ на община Алфатар

II. Цели и приоритети за развитието на община Алфатар за периода 2021-2027 г.

III. Описание на комуникационната стратегия, на партньорите и заинтересованите страни и формите на участие в подготовката и изпълнението на ПИРО при спазване на принципите за партньорство и осигуряване на информация и публичност

IV. Определяне на зони за прилагане на интегриран подход за удовлетворяване на идентифицираните нужди и за подкрепа на потенциалите за развитие и на възможностите за сътрудничество с други общини -приоритетни зони за въздействие

V. Програма за реализация на ПИРО и описание на интегрирания подход за развитие

VI. Мерки за ограничаване изменението на климата и мерки за адаптиране към климатичните промени и за намаляване на риска от бедствия

VII. Необходими действия и индикатори за наблюдение и оценка на ПИРО

VIII. Предварителна оценка, съгласно условията на чл.32 от ЗРР

СПИСЪК НА СЪКРАЩЕНИЯТА

АД - Акционерно дружество
АЕЕ – Агенция по енергийна ефективност
АЕЦ - Атомна електрическа централа
АПОН - Административно правно обслужване на населението
АПИ - Агенция пътна инфраструктура
АСП – Агенция „Социално подпомагане”
АТЦ - Автоматична телефонна централа
АХУ – Агенция за хората с увреждания
БВП -Брутен вътрешен продукт
БФП – Безвъзмездна финансова помощ
БФ – Безвъзмездно финансиране
БЧК - Български червен кръст
ВЕИ - Възобновяеми енергийни източници
ВиК - Водоснабдяване и канализация
ДБ – Държавен бюджет
ДГ - Детска градина
ДБТ- Дирекция „Бюро по труда”
ДСП – Дирекция „Социално подпомагане
ДСХ – Дом за стари хора
ДДД - Държавно делегирана дейност
ДМА - Дълготрайни материални активи
ДФЗ – Държавен Фонд Земеделие
ЕАД - Еднолично акционерно дружество
ЕЕ – Енергийна ефективност
ЕИП – Европейско икономическо пространство
ЕК - Европейската комисия
ЕМП – Електромагнитни полета
ЕООД - Еднолично дружество с ограничена отговорност
ЕК – Европейска комисия

ЕП - Европейски парламент
ЕС - Европейски съюз
ЕСИФ – Европейски структурни инвестиционни фондове
ЕСФ - Европейски социален фонд
ЕТ – Едноличен търговец
ЕТК - Европейски транспортен коридор
ЖП - Железопътен транспорт
ЗЗБ – Закон за защита при бедствия
ЗЗ - Защитена зона
ЗМ - Защитена местност
ЗМСМ - Закон за местното самоуправление и местната администрация
ЗОП - Закон за обществени поръчки
ЗРР - Закон за регионалното развитие
ЗСУ – Закон за социалните услуги
ЗУТ - Закон за устройство на територията
ИАНМСП – Изпълнителна агенция за насърчаване на малки и средни предприятия
ИАОС - Изпълнителна агенция по околна среда
ИКТ - Информационно комуникационни технологии
ИТ - Информационни технологии
КИП - Клубове на инвалида и пенсионера
КИН - Културно историческо наследство
КЦД – Кризисен център за деца
МЗ - Министерство на здравеопазването
МК – Министерство на културата
МИЕ – Министерство на икономиката и енергетиката
МКБППМН – Местна комисия за борба с противообществените прояви на малолетни и непълнолетни
ММС – Министерство на младежта и спорта
МОН - Министерството на образованието и науката
МОСВ - Министерство на околната среда и водите
МПС - Моторни превозни средства
МРРБ - Министерство на регионалното развитие и благоустройството

МС - Министерски съвет
МСП - Малки и средни предприятия
МТСП - Министерство на труда и социалната политика
НЕК – Национална електрическа компания
НСМ – Национална селска мрежа
НПО - Неправителствена организация
НП – Национална програма
НСИ - Национален статистически институт
НПМ – Национална програма за младежта
НПР – Национален план за развитие
НСРР – Национална стратегия за регионално развитие
НЧ – Народно читалище
ОбС – Общински съвет
ООД - Дружество с ограничена отговорност
ОДМВР - Областна дирекция на Министерство на вътрешните работи
ОП - Оперативна програма
ОПУ – Областно пътно управление
ОПИК – Оперативна програма „Иновации и конкурентноспособност”
ОПДУ – Оперативна програма „Добро управление”
ОПОС – Оперативна програма „Околна среда”
ОПНОИР – Оперативна програма „Наука и образование за интелигентен растеж”
ОПРЧР – Оперативна програма за развитие на човешките ресурси
ОСЗ - Общински служби "Земеделие"
ОСР – Областен съвет за развитие
ОСт.Р – Областна стратегия за развитие
ОУ – Основно училище
ОУП - Общ устройствен план
ПИРО- План за интегрирано развитие на община
ППЗРР - Правилник за прилагане на закона за регионалното развитие
ПРСР - Програма за развитие на селските райони
ПСОВ - Пречиствателна станция за отпадъчни води
ПУДООС - Предприятие за управление на дейностите по опазване на околната среда

План за интегрирано развитие на Община Алфатар 2021 – 2027 година

ПЧП - Публично-частно партньорство

РИО - Регионален инспекторат по образование

РИОСВ - Регионална инспекция по околна среда и водите

РПМ - Републиканска пътна мрежа

СМР - Строително-монтажни работи

ТБО - Твърди битови отпадъци

ТСБ - Териториално статистическо бюро

ФУТ – Фонд условия на труд

ЦНСТ - Център за настаняване от семеен тип

ЦНСТПЛПР - Център за настаняване от семеен тип за пълнолетни лица с психични разстройства

ЦОИДУЕМ – Център за образователна интеграция за деца и ученици от етническите малцинства

SWOT – Анализ на силните и слабите страни, възможностите и заплахите

ВЪВЕДЕНИЕ

План за интегрирано развитие на община Алфатар (ПИРО) е средносрочен стратегически документ и неговият времеви обхват е 2021-2027 г., Той е основният документ, определящ стратегическите цели и приоритети на общинската политика за развитие на общината през периода 2021-2027 г. Законът за регионално развитие (ЗРР) е основа за разработване на плана.

Съгласно Закона за регионално развитие / в сила от 31.08.2008 г., посл. изм. и доп. ДВ. бр.21 от 13 март 2020 г./, системата от документи за стратегическо планиране на регионалното и пространственото развитие обхваща:

1. Национална концепция за регионално и пространствено развитие;
2. Интегрирани териториални стратегии за развитие на регионите за планиране от ниво 2;
3. План за интегрирано развитие на община (ПИРО).

Планът е отправна точка на общинското ръководство и всички заинтересовани страни за постигане на стратегическите цели чрез предприемане на конкретни мерки и действия.

План за интегрирано развитие на община Алфатар за периода 2021-2027 г. по своя характер и времетраене е средносрочен и се ситиуира в рамките на една дълго срочна общинска политика за интегрирано развитие, това изисква да се продължи политиката за:

- намаляване на безработицата, критичното равнище на бедността, обезлюдяване на населените места, социалното изключване;
- прилагане на диференциран интегриран подход в структурната реформа;
- разработване на проекти за участие в европейски програми за регионално развитие и трансгранично сътрудничество;

Планът за интегрирано развитие на община Алфатар като стратегически документ обвързва сравнителните предимства и потенциал за развитие на местно ниво с ясно дефинирана визия, цели и приоритети за развитие, свързани общо от стремежа към по-висок жизнен стандарт на хората в общината и устойчиво развитие на територията. Той интегрира регионалното и пространственото развитие и служи за определяне на актуалните проблеми, нуждите и потенциалите за развитие на общината и населените места, които се отчитат при разработването на инвестиционни програми и финансови инструменти, включително съфинансирани от фондовете на Европейския съюз.

Съгласно чл. 13, ал.2 ЗРР, Планът за интегрирано развитие на общината осигурява пространствена, времева и фактическа координация и интеграция на различни политики и планови ресурси за постигане на дефинираните цели за трайно подобряване на икономическото, социалното и екологичното състояние на общинската територия.

Основен подход при разработването на Плана е прилагането на интегрирания подход на развитие, т.е. подход на тясна координация на различните публични политики и на различните секторни дейности за въздействие на базата на местните специфики. Пазарът на труда, заетостта, транспортното обслужване, качеството на околната среда, образованието, здравеопазването и множество други социални елементи си взаимодействат, за да окажат влияние на икономическото развитие. Макар всяка от тези сфери да има своите собствени цели, приоритети и бюджети, Планът за интегрирано развитие на община Алфатар съдържа общи приоритети за тези сфери, доколкото тези институционално отделни елементи си въздействат взаимно. Принципът на интегрирания подход е водещ при разработването на ПИРО и съответно прилаган по отношение на всяка част от неговата структура.

Планът за интегрирано развитие на община Алфатар е разработен в съответствие с целите на кохезионната политика на ЕС за периода 2021-2027 г. и да допринесе в максимална степен към цел на политиката 5 „Европа по-близо до гражданите чрез

насърчаване на устойчивото и интегрирано развитие на градските, селските и крайбрежните райони и на местните инициативи“.

В структурно отношение документът включва две основни части: аналитична и стратегическа. В аналитичната част са направени секторни анализи за актуалното състояние и съвременните тенденции по отношение на приоритетните области. Секторните анализи и съдържащите се изводи в тях са основата, върху която „стъпва“ обобщеният SWOT анализ на регионалното развитие на общината. Чрез SWOT анализа са разкрити силните страни и възможностите в развитието на общината, а също така слабите страни и заплахите, които го ограничават. SWOT анализа подпомогна разработването на стратегическата част на документа, а именно формулирането на визия, стратегически цели, приоритети, мерки и конкретни дейности. Стратегическите цели и приоритети за развитие на общината и мерките за постигането им са съобразени с други стратегически документи на национално, регионално и общинско ниво.

Планът за интегрирано развитие на община Алфатар е „отворен“ документ, който може да се актуализира и допълва в съответствие с променящите се условия, както с нови оценки и анализи, така и с нови мерки и дейности по изпълнение на стратегическите цели и приоритети.

I. ТЕРИТОРИАЛЕН ОБХВАТ И АНАЛИЗ НА ИКОНОМИЧЕСКОТО, СОЦИАЛНОТО И ЕКОЛОГИЧНОТО СЪСТОЯНИЕ, НУЖДИТЕ И ПОТЕНЦИАЛИТЕ ЗА РАЗВИТИЕ НА ОБЩИНАТА

1. ПРОФИЛ НА ОБЩИНА АЛФАТАР

1.1. ГЕОГРАФСКА ХАРАКТЕРИСТИКА НА ОБЩИНАТА -

МЕСТОПОЛОЖЕНИЕ, СЪСЕДНИ ОБЩИНИ



Община Алфатар е разположена в североизточна България, в границите на област Силистра, като заема нейната източна част. Тя е една от 7-те общини на област Силистра и е 4 категория (ЕКАТТЕ – SLS01) по категоризацията на общините в Република България, съгласно заповед № РД-02-14-2021/14.08.2011 година на Министъра на регионалното развитие. На изток граничи с община Кайнарджа, север и запад с община Силистра, на запад и юг с община Дулово и на изток с община Тервел – област Добрич.

Общата територия на общината според цифровия модел на кадастралната карта на общината е 248 564 дка (248,56 кв. км.). Територията на общината е разпределена по следния начин: земеделски територии - 133 760 дка; горски територии - 104 834 дка; населени места - 7 415 дка; водни площи - 98 дка; територии за транспорт и инфраструктура - 1 308 дка. Освен общинския център – гр. Алфатар, общинската територия включва още 6 села, в т.ч. 3 кметства – с. Алеково, с. Бистра и с. Чуковец и 3 кметски наместничества – с. Цар Асен, с. Васил Левски и с. Кутловица. Съгласно същата заповед категоризацията на населените места е както следва за: Алфатар (ЕКАТТЕ – 00415 с 4 категория), с. Алеково (ЕКАТТЕ – 00240 с 6 категория), с. Бистра (ЕКАТТЕ – 04145 с 7 категория), с. Чуковец (ЕКАТТЕ – 81712 с 7 категория), с. Цар Асен (ЕКАТТЕ – 78063 с 8 категория), с. Васил Левски (ЕКАТТЕ – 10210 с 8 категория) и с. Кутловица (ЕКАТТЕ – 40751 с 8 категория).

Връзките на община Алфатар се осъществяват главно с автомобилен и железопътен транспорт. Общинският център отстои на 23 км от гр. Силистра, на 125 км от гр. Варна, на 135 км от гр. Русе, на 82 км от гр. Разград, на 70 км от гр. Добрич, на 75 км от гр. Шумен, на 540 км от гр. София, на 140 км от Букурещ (Румъния), на 40 км от Кълъраш (Румъния), на 100 км от

Констанца (Румъния), от КПП Силистра на 26 км. Обкръжението на община Алфатар с общини и населени места от по-висока категория е обуславящ фактор в цялостното историческо развитие.

Важен елемент в развитието на общината е близостта до река Дунав и границата с Република Румъния.

1.2. НАСЕЛЕНИЕ И ДЕМОГРАФСКА СИТУАЦИЯ

НАСЕЛЕНИЕ

Община Алфатар се състои от седем населени места: общински център (гр. Алфатар), 3 кметства (с. Алеково, с. Бистра и с. Чуковец) и 3 кметски наместничества (с. Цар Асен, с. Васил Левски и с. Кутловица).

За последните десет години, населението на община Алфатар е намаляло с приблизително 300 души. Населението е концентрирано е предимно в гр. Алфатар. В селата Кутловица, Васил Левски и Цар Асен се наблюдава обезлюдяване. Домакинства към 31.12.2020г. – 1766 за цялата община.

Таблица (1)

Население на община Алфатар

Населени места	Население по години								
	2012	2013	2014	2015	2016	2017	2018	2019	2020
с. Алеково	527	508	490	477	475	461	442	448	430
гр. Алфатар	1607	1576	1535	1507	1486	1468	1468	1461	1436
с. Бистра	581	598	599	602	594	599	589	596	591
с. Васил Левски	65	61	64	63	60	59	51	50	49
с. Кутловица	55	51	53	48	44	43	41	36	33
с. Цар Асен	83	79	75	72	69	63	58	54	48
с. Чуковец	450	453	450	441	435	439	440	438	435
Общо население	3368	3326	3266	3210	3163	3132	3089	3083	3022

(според данни на НСИ -демографската статистика е към дата 31.12.2020 г.)

ДЕМОГРАФСКА СИТУАЦИЯ

През последните години възрастова структура на населението в общината, бавно, но постъпателно се влошава. Поради негативните процеси в демографското развитие на общината се наблюдава намаление на населението под трудоспособна възраст. Спадането на раждаемостта, отрицателен естествен прираст, миграция към големите градове се отразяват изключително неблагоприятно и водят до застаряване на населението. Всичко това рефлектира върху устойчивото развитие на обществото и прави по-сложни преходите от един жизнен цикъл в друг. Младите хора вече осъществяват значително по-късно своите важни житейски стъпки и цели - като завършване на образование, започване на работа, раждане и отглеждане на деца.

Таблица (2)

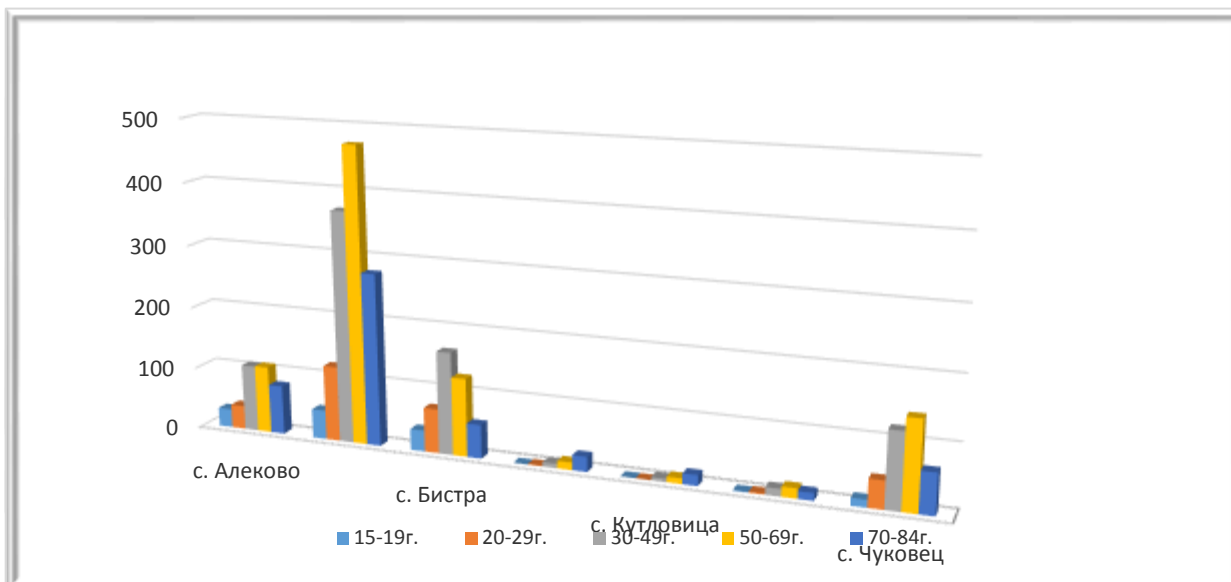
Населението на община Алфатар по възрастови групи

Възраст	2016 г.	2017г.	2018 г.	2019 г.	2020 г.
0	23	21	8	22	19
1-4	96	95	89	96	94
5-9	120	125	125	108	121
10-14	113	110	120	126	112
15-19	149	145	140	138	124
20-24	133	134	128	138	140
25-29	183	176	159	149	137
30-34	188	170	176	186	187
35-39	180	237	206	190	186
40-44	217	202	201	194	190
45-49	250	243	217	215	222
50-54	275	263	267	252	253
55-59	238	200	227	234	259
60-64	239	240	175	232	189
65-69	266	244	225	249	196
70-74	217	217	217	208	211
75-79	163	168	206	170	184
80-84	90	105	154	115	131
85 и повече	23	37	49	61	67

(по данни на НСИ (демографската статистика е към дата 31.12.2020 г.)

Фигура (1)

Възrastова структура по населени места за 2020 г.



Трудовите ресурси се обуславят от броя на населението и неговото механично движение. Най-голям дял за формиране на трудовите ресурси се пада на населението в трудоспособна възраст (16-62г. жени и 16-66г. мъже). В община Алфатар трудоспособното население, възлиза на 1801 души. Основната част от населението в трудоспособна възраст се намира в гр. Алфатар.

Влияние върху обхвата на населението в и над трудоспособна възраст оказват както остаряването на населението, така и законодателните промени в определянето на възрастовите граници за пенсиониране.

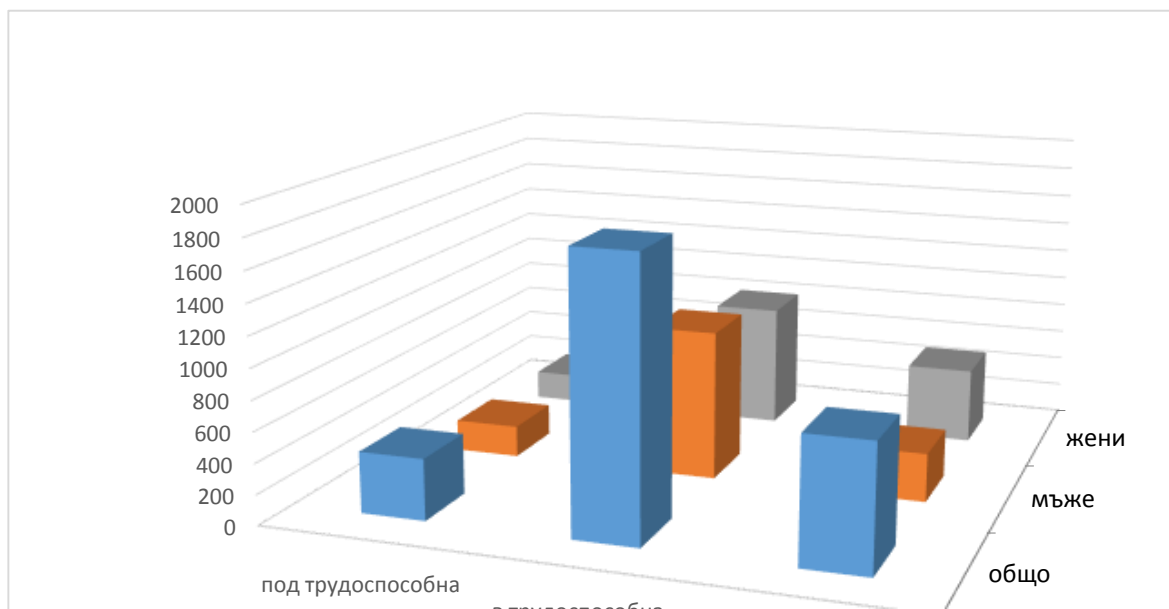
Влияние върху обхвата на населението в и над трудоспособна възраст оказват както остаряването на населението, така и законодателните промени в определянето на възрастовите граници за пенсиониране.

Най-силно влияние за намаление на населението оказват промените в естественото движение и особено миграция на младото население извън областта и извън страната.

Неблагоприятните стойности на основните демографски показатели в община Алфатар – ниска раждаемост и висока смъртност, обуславят отрицателния естествения прираст и застаряването на населението. Налице е механичен отлив както от селата, така и от общинския център.

Фигура (2)

Население под, в и над трудоспособна възраст по пол в Община Алфатар



(по данни на НСИ за 2019 г.)

Влияние върху обхвата на населението в и над трудоспособна възраст оказват както остаряването на населението, така и законодателните промени в определянето на възрастовите граници за пенсиониране.

Най-силно влияние за намаление на населението оказват промените в естественото движение и особено миграция на младото население извън областта и извън страната.

Неблагоприятните стойности на основните демографски показатели в община Алфатар – ниска раждаемост и висока смъртност, обуславят отрицателния естествения прираст и застаряването на населението. Налице е механичен отлив както от селата, така и от общинския център.

Етническа група в общината

Данните от дирекция „Бюро по труда”, дирекция „Социално подпомагане” са на основа на доброволно самоопределяне на регистриращите се.

Таблица (3)

Етническият състав на населението в Община Алфатар към 31.12.2020 г.

Населено място	Лица, отговорили на доброволния въпрос за етническа принадлежност	Етническа група			
		Българска	Турска	Ромска	Друга
с. Алеково	430	277	0	149	4
гр. Алфатар	1432	1352	53	21	6
с. Бистра	592	3	278	311	0
с. Васил Левски	49	49	0	0	0
с. Кутловица	33	33	0	0	0
с. Цар Асен	48	45	3	0	0
с. Чуковец	438	0	438	0	0
ОБЩО	3022	1759	772	481	10

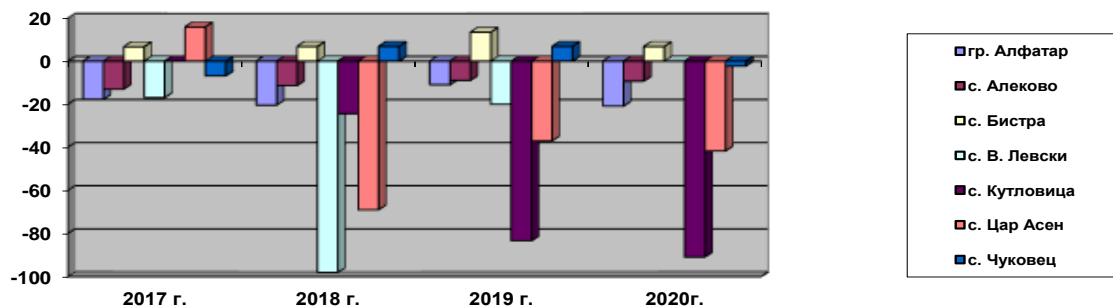
(по данни на АПОН при Община Алфатар)

В община Алфатар, ромите са третата по големина етническа група. Ромското население е концентрирано в селата Бистра и Алеково.

Село Бистра е с най-висок положителен естествен прираст през последните години.

Фигура (3)

Естествен прираст по населени места



(по данни на АПОН при Община Алфатар)

На фона на застаряващото население като цяло, се очертават проблемите с ранните бракове и високата раждаемост на ромски деца, в семейства с недостатъчни възможности за отглеждане на дете и родителски практики, пречателни социализирането на децата в по-късна възраст. Такива са: ниска или липсваща хигиенна култура, невладеенето и неупотребата на български език в младите ромски семейства, проблеми, придружени от безработица и изолираност.

Таблица (4)

Икономическата активност на населението на община Алфатар към 31.12.2020 г.

Населени места	Икономически активни			Икономически неактивни
	Общо	Заети	Безработни	
Община Алфатар	1823	962	211- регистрирани в ДБТ	1199
с. Алеково	251	45	27	179
гр. Алфатар	896	356	69	540
с. Бистра	350	264	86	241
с. Васил Левски	13	13	0	36
с. Кутловица	9	8	1	24
с. Цар Асен	27	22	5	21
с. Чуковец	277	254	23	158

По данни на дирекция „Бюро по труда” – гр. Дулово към настоящия момент регистрираните роми са 61. През 2018 г. – 27 роми са били включени по програмите за временна заетост, 2019 г. - 64, а за 2020 г. - 22 роми са били включени по програмите за временна заетост, преминали са обучение и са придобили сертификати.

Един от основните проблеми е, че броят на не регистрираните роми е голям и точно този неустановен брой са пасивни в търсенето на работа.

Ниската образователна квалификация при уязвимите групи и ромите допълнително затруднява намирането им на добре заплатена работа. Поради тази причина те имат достъп единствено до най-тежката и не предпочитана физическа работа, заплащането за която е и най-ниско. Липсата на постоянни и добри доходи се отразява във всички аспекти на живота на ромите и води до бедност, жилищни проблеми, социална изолация, включително на децата в училище, затруднен достъп до образование и до здравно обслужване.

Община Алфатар разработи общински план за действие за изпълнение на интеграция на ромското население на територията на общината за 2014-2020 г., който е приет от Общински съвет – Алфатар през 2015 година. Изпълнението му има за цел да повиши статуса на ромите до нивата на статуса на мнозинството на гражданите в община Алфатар и включването им във всички форми на обществения, икономическия, културния живот на община Алфатар. За целта се анализираха шест приоритета: образование, здравеопазване, жилищни условия, заетост и

социално включване, върховенство на закона и не дискриминация, култура и медии, от които се съставиха задачите, дейностите и отговорните институции по изпълнението на плана.

ИЗВОДИ:

Реализирането на общинската политика за интегриране на ромите ще подобри благосъстоянието им и ще активизира гражданското общество за прояви на толерантност и съпричастност.

1.3. ЗЕМНА ОСНОВА И ЗЕМНИ НЕДРА

Земна основа и земни недра. Територията на община Алфатар попада в Мизийската плоча съгласно разположението на големите морфотектонски области в България. Утайките на мезозоя и неозоя в областта на плочата са значителни. През мезозоя – горната креда „апт” започва отлагането на пясъчници, а в по-северна част — на варовито-мергелната седиментация. През неозоя – Сарматските седименти се разкриват по деретата, над аптските варовици. Развити са в пясъкливо –глинест фации. През антропогена-кватернера отложенията имат повсеместно разпространение в разглежданата територия. Те са представени от лъсовия комплекс (лъос и лъсова глина) с мощност до 30-40 см.

Територията се характеризира с дълбочинни подпочвени води. Водоносни се явяват окарстените аптски варовици.

Слаби подпочвени води са установени и в лъсовите отложения. Физикогеоложките процеси на територията на общината са с много съществено проявление и са важен фактор, оказващ влияние върху усвояването и устройството на територията. По физико-механични показатели строителните почви са подразделени на:

- скали, с много добри физико-механични показатели като земна основа;
- полускални, които предлагат сравнително добри инженерно-геоложки условия;
- глинести, които са със занижени физико-механични показатели, а лъсовите отложения служат за земна основа, които притежават неравномерна пропадъчност – II тип.

Територията на общината попада в зоната за сеизмично райониране на Република България с интензивност от VII степен и с сеизмичен коефициент $K_s = 0,10$.

Свлачищата в територията на община Алфатар не са известни.

Полезни изкопаеми. Територията на община Алфатар е бедна на полезни изкопаеми. От нерудните полезни изкопаеми са разработени и ползвани пясъчниците и варовиците от апта на територията на община Алфатар в каменни кариери за добиване на материал за шосейни настилки и строеж на сгради. Сарматските пясъци са предимно ситни и глинести и са негодни за строителен материал, в строителството.

1.4. ЛАНДШАФТ, БИОЛОГИЧНО РАЗНООБРАЗИЕ И ЗАЩИТЕНИ ТЕРИТОРИИ

1.4.1. ЛАНДШАФТ

Характеристиките на **ландшафта** с техните физически, културни и естетико-емоционални измерения участват в характеристиката на ресурсния потенциал на територията, доколкото допринасят за качеството на жизнената среда и за инвестиционната привлекателност. Взаимодействието в течение на времето на територията на общината между природогеографските условия и дадености - климат, релеф, вода, почви, растителност в тяхното естествено развитие и човешката дейност е формирало части от територията със специфичен ландшафтен облик, с различни по големина пространствени измерения. Човешката намеса е изменила облика на природната среда в слаба степен на територията. По предварителна

преценка комбинацията от естествени и създадени условия на територията на общината позволява идентифицирането на следните видове и разновидности ландшафти:

Селищни ландшафти. Селищната мрежа е добре развита, обусловена от вековни традиции. Населените места основно са разположени на равнинен терен или затворени долини. Те са с парцелна структура, с голям по площ стопански двор, повечето с изграден център в редки случаи с характерен архитектурно-градоустройствен образ. Въпреки общо взето еднообразния селищен ландшафт на селата, той е благоприятно повлиян от дворищното озеленяване.

Селскостопански ландшафти. Селскостопанските земи са една от основните части от територията на общината. Като ландшафт са носители на специфика, която ги отличава от всички останали селскостопански територии в страната. Макар и в не голям мащаб поземлените участъци, с наситените си цветове през всички сезони формират неповторим пейзаж, за което в много голяма степен допринасят горските полезащитни пояси. В процеса на възстановяване на поземлената собственост и свързаното с него „прекрояване” на поземлената структура, характерният пейзаж на селскостопанските земи прояви изключително висока устойчивост.

Горски ландшафти с неговите разновидности са тясно свързани с предназначението на горите, които са широколистни в по-голямата си част. В Защитената местност „Каракуз” има естествено липово находище. Разнообразието им по хабитуси, колорити и възрастови различия е добра предпоставка за формиране на ландшафт, но се нуждаят от сериозно поддържане и дообогатяване на растителния им състав с нови декоративни дървесни и храстови видове с характерен силует и колорит. Дърводобивните гори са с относително малък дял от горския фонд на общинската територия, но изискват по-сериозни грижи за възстановяването им.

Транспортен ландшафт. В общината транспортните ландшафти, които са свързани в мрежа и „прорязват” останалите ландшафти, се формират от републиканските, общинските и останалите местни пътища. Те имат две измерения – „вписване” в ландшафтните, през които преминават, и собствени технически, функционални характеристики. По отношение на първото измерение трябва да се отбележи, че транспортната инфраструктура е проведена, съобразно природните дадености и нарушаването на ландшафтната цялост на територията е незначително. По отношение на второто картината е различна в различните части на територията и различните пътища. От гледна точка на техническо състояние и поддръжка като правило те се влошават с намаляването на класа на пътищата. Благоприятен фактор е широко приложеното крайпътно озеленяване. По отношение на крайпътното „обзавеждане” обаче има още много да се желае.

Защитени ландшафти са представени от защитените територии и защитените зони, описани в следващия раздел „Биологично разнообразие и защитени територии.

Територията на общината предлага завидно ландшафтно разнообразие, като много от представените видове и разновидности се отличават с подчертана индивидуалност. Преобладаващата част от ландшафтните притежават добра устойчивост. Антропогенната намеса не е довела до неблагоприятни последици върху тях. Нарушените ландшафти са ограничено представени при варовиковите кариери.

ОУП на общината ще изисква устройствените решения да бъдат насочени към формирането на устойчив и хармоничен ландшафт с изява на специфичните елементи:

- да прилага последователно ландшафтноустройствен подход, насочен към опазването и възстановяването на общите ландшафтни характеристики на територията;
- да проучи внимателно възможните варианти за провеждане на бъдещите транспортни и инфраструктурни мрежи и съоръжения и включване в плана на онези от тях, които в най-малка степен нарушават околната среда и ландшафтните ѝ характеристики;
- при реализирането на мерките за рекултивация на нарушените терени;

1.4.2. БИОЛОГИЧНО РАЗНООБРАЗИЕ

Растителност. Характерът на растителността в общината и нейното географско разпространение се обуславя от особеностите на почвено-климатичните условия и от значителната пряка или косвена намеса на човека. Неоспорими исторически данни свидетелстват, че в миналото общината е била покрита с добре развита горска растителност. С течение на времето част от горската растителност е унищожена за разширяване на обработваемите земи. Заедно с това за значителната намеса на човека по отношение на горската растителност свидетелстват уединени малки по площ дъбови, акациеви и орехови горички. Община Алфатар попада в Мизийската горско-растителната област и в подобласт – “Добруджански растителен район”. Във вертикално отношение растителността в района е представена от запазени в естествени гори и равнинни терени с преобладаване на луковична ливадна, пасищен райграс, трясък, белизма, садина и др. разпространени по мери, необработваеми земи, край пътища. Горските масиви принадлежат на “Долен равнинно-хълмист пояс” с подпояс на равнинно-хълмисти дъбови гори. Горите в района са представени от 97% широколистните видове и 3% иглолистни видове (черен бор). Основният дървесен вид, който преобладава е церът, образуващ смесени и чисто издънкови насаждения. По склоновете на суходолията се срещат формации от смесени насаждения от липа, габър, бряст и клен, а в долините низини - топола и акация. В общината има създадени 500 дка полезащитни пояси от акация, махалебка, гледичия, зарзали, габър и други видове. В състава на характерните за общината растителните формации участват дървестни, храстовидни, полухрастовидни и тревисти видове, както следва:

Сем. Asteraceae: (*Xanthium strumarium* L, *Xanthium spinosum* L, *Carduus acanthoides* L, *Bidens tripartita* L, *Matricaria trichophylla*, *Artemisia vulgaris* L, *Artemisia campestris* L); Lamiaceae (*Salvia pratensis* L, *Mentha arvensis* L); Solanaceae (*Datura stramonium* L); Fabaceae (*Lotus corniculatus* L , *Melilotus alba* Med.); Brassicaceae (*Lepidium campestre* L, R.Br. *Raphanus raphanistrum* L); Euphorbiaceae (*Euphorbia cyparissias* Host.); Chenopodiaceae (*Chenopodium album* L); Papaveraceae (*Papaver rhoeas* L); Plantaginaceae (*Plantago lanceolata* L); Polygonaceae (*Polygonum aviculare* L); Caprifoliaceae (*Sambucus nigra* L); Ericaceae (*Vaccinium uliginosum* L, *Vaccinium vitis-idaea* L, *Vaccinium myrtillus* L); Rosaceae (*Crataegus monogyna* Jacq, *Prunus mahaleb* L, *Prunus spinosa* L); Betulaceae (*Carpinus betulus* L, *Corylus avellana* L); Oleaceae (*Syringa vulgaris* L); Ulmaceae (*Ulmus minor* Mill); Fagaceae (*Quercus robur* L /Q, *pedunculata* Ehrh.); Anacardiaceae (*Cotinus coggygria* Scop.); Tiliaceae (*Tilia cordata* Mill./T. *parvifolia* Ehrh/, *Tilia platyphyllos* Scop./T.); grandifolia Neilr./Pinaceae (*Picea abies* L, Karst);

Тревната растителност е представена от типични за дъбовите гори видове житни тревни, острица, ягода, поддъбиче, къпина, мащерка, коприва, жълт кантарион и др.

Специфично растително богатство притежават защитените територии, което се отнася за защитената местност "КАРАКУЗ" е запазена "Естествената липова гора" - 75,10ха, която е определена за защитена територия. В местността “Каракуз” има възможност да се добиват годишно (свежа маса) по 2.5 тона липов цвят, по 2 тона листа и корени от коприва, глог (цветове, плодове и листа) – 200кг.

Няма данни за разпространение на големи формации от лечебни растения.

Животинският свят в близост до урбанизирани зони, инфраструктурни трасета и горския фонд е представен от гръбначната фауна като:

- Клас земноводни: тритон, дъждовник, обикновена чесновница и зелена крастава жаба;
- Клас влечуги: слепоци, ливаден гущер, ивичест гущер, зелен гущер, смок мишкар, пепелянка, обикновена шипоопашата костенурка;
- Клас птици: гугутка, гривяк, гургулица, яребица, фазан, пьдпъдък, обикновена кукувица, сив кълвач, зелен кълвач, полска чучулига, качулата чучулига, селска лястовица,

градска лястовица, сврака, полска врана, сива врана, малък орел, ловджийски сокол и сокол скитник;

- Клас бозайници: сърна, благороден елен, елен лопатар, дива свиня, чакал, лисица, див заек, таралеж, къртица, катерица, лалугер, обикновена горска мишка, домашна мишка, сив плъх, сляпо куче, черен пор, язовец.

Въпреки силното намаление в резултата на антропогенна дейност, все още се срещат в естествени условия популации от по-едри бозайници в Държавно ловно стопанство (ДЛС) "Каракуз".

1.4.3. ЗАЩИТЕНИ ТЕРИТОРИИ И ОБЕКТИ

Защитените местности и обекти са предназначени за опазване на биологичното разнообразие в екосистемите и на естествените процеси, протичащи в тях, както и характерни или забележителни обекти на неживата природа и пейзажи. В общината са обособени следните защитени обекти и територии по смисъла на Закона за защитените територии:

- *"Лудогорие"* е с обща площ: 91389,06 хектара; местоположение: община Алфатар, община Ветово, община Главиница, община Дулово, община Завет, община Исперих, община Кубрат, община Разград, община Русе, община Самуил, община Силистра, община Ситово, община Сливо поле и община Тутракан.

- *"Хърсовска река"* е с обща площ: 35428,63 хектара; местоположение: община Алфатар, община Дулово, община Кайнарджа, община Силистра и община Тервел.

- под режим на защитени дървесни видове в землището на гр. Алфатар са вековни дъбове в местността "Сухата чешма";

- под режим на защитена местност в землището на гр. Алфатар попада естествено липово насаждение в местността "Каракуз" с обща площ 75,1 ха.;

- под режим на защитени дървесни видове в землището на гр. Алфатар са вековни дъбове в местността "Сухата чешма".

Защитени зони по Натура 2000

В община Алфатар има обявени защитени зони по Натура 2000, които са разпределени по съответните землища на населените места както следва:

- В землището на гр. Алфатар попадат пет защитени зони от Натура 2000 в т.ч. в 3 проектни защитени зони:
 1. "Хърсовска река" – опазване на природните местообитания;
 2. "Хърсовска река" – опазване на дивите птици;
 3. "Лудогорие" – опазване на природните местообитания;
 4. "Лудогорие" – опазване на дивите птици;
 5. "Лудогорие – Сребърна" – опазване на природните местообитания;
- В землището на с. Алеково попада в 2 защитени зони от Натура 2000:
 1. "Хърсовска река" – опазване на дивите птици;
 2. "Хърсовска река" – опазване на природните местообитания;
- В землището на с. Бистра попада в 2 защитени зони от Натура 2000:
 1. "Хърсовска река" – опазване на дивите птици;
 2. "Хърсовска река" – опазване на природните местообитания;
- В землището на с. Васил Левски попада в 2 защитени зони от Натура 2000:
 1. "Хърсовска река" – опазване на дивите птици;
 2. "Хърсовска река" – опазване на природните местообитания;
- В землището на с. Кутловица попада в 2 защитени зони от Натура 2000:
 1. "Хърсовска река" – опазване на дивите птици;
 2. "Хърсовска река" – опазване на природните местообитания;

- В землището на с. Цар Асен попада в 3 защитени зони от Натура 2000:
 1. “Хърсовска река” – опазване на дивите птици;
 2. “Хърсовска река” – опазване на природните местообитания;
 3. “Лудогорие” – опазване на природните местообитания;
- В землището на с. Чуковец попада в 2 защитени зони от Натура 2000:
 1. “Хърсовска река” – опазване на дивите птици;
 2. “Хърсовска река” – опазване на природните местообитания;

Защитена местност “Каракуз” – обща площ 74,07 хектара; местоположение: община Алфатар – гр. Алфатар. Защитено е естествено липово находище.

Защитена местност “Малък Канагол” – обща площ 369,96 хектара; местоположение: с. община Алфатар – с. Васил Левски, с. Кутловица; община Кайнарджа – с. Попрусаново, с. Стрелково, община Силистра – с. Богорово, с. Главан, с. Попкралево.

Опазване на уникален ландшафт, включващ каньоновидно суходолие, характерни скални образувания, редки хазмофитни растителни съобщества, естествените местообитания на защитени растителни и животински видове; предоставяне на възможност за научни изследвания и развитие на устойчив туризъм.

Зелена система

В този раздел като елементи на зелената система на общината се разглеждат следните, създадени или облагородени от човека зелени площи в селищата и извън селищни територии:

- обществени паркове и градини;
- специализирани паркове и градини;
- санитарно-защитно озеленяване;
- транспортно озеленяване;
- озеленяване за ограничено ползване.

Горските територии, чиито средообразуващ ефект е от изключително значение за екологичната обстановка, са разгледани в друг раздел.

Обществени паркове и градини съществуват във всички населени места, но точни данни няма за площите, поради липса на застроителни планове (с изключение на Алфатар). Високата задоволеност се дължи от една страна на сериозното нарастване на обществените озеленени площи в селата през периода 1965-1994 г., когато са се оформили центровете на населените места, а от друга на намаляването на числеността на селското население. Специализирани паркове и градини няма, като се изключат гробищните паркове, които ги има във всички населени места. От гледна точка на екологичната инфраструктура представителите на общинската територия на санитарно-защитното озеленяване с най-голямо значение са залесените дерета и оврази ветрозащитните пояси. Транспортно озеленяване има по протежение на част от извън селищните участъци на пътищата и непланирано. Озеленените площи за ограничено обществено ползване са слабо представени в общината. Озеленяването на спортни обекти и спортни съоръжения се извършва периодично, като се увеличават площите и терените за спорт и отдих.

Община Алфатар притежава значително и разнородно биоразнообразие – ценна флора и фауна, атрактивни природни феномени. Защитените територии и защитените зони по Натура 2000 покриват голяма площ от територия. Селищата притежават като цяло добро обществено озеленяване, което се отличава с високо ниво на поддържане. Защитените територии са регламентирани по съответния ред, режими на ползване и защита. Утвърдени са точните граници на местообитанията и регламентирани режими за ползване и опазване.

1.5. КУЛТУРНО-ИСТОРИЧЕСКО НАСЛЕДСТВО И РЕСУРСИ

Историческа характеристика

Алфатар е обявен за град през 1974 година. Алфатар е уникално име на селище в българската топонимия. В историческите данни се среща като Алфатар, Ахлатар и Ифлатар. Открива се прабългарския произход в името, като „крепост с войска”.

Община Алфатар е с богати културно-исторически традиции. Най-ранните археологически факти за обитаване на района са от късната новокаменна епоха - VI х.пр.Хр. Жителите на Общината са наследници на трако-гети, римляни, византийци. Достоверни сведения за духовния живот на това население се черпи от откритите руини по селища, гробни могили и скални светилища. През ранно-византийската епоха в района на Алфатар съществува съгъстена селищна мрежа с характерно за периода строителство на крепости: крепостта "Палматис" и римското селище в местността "Геленджика". Открити са останки от каменна крепост в местността "Килник" /военностратегически, административен и религиозен център/, средновековни селища и крепости в местностите "Караула", "Сухата чешма", както и монашеска колония по сухоречието "Канагьол" - съсредоточие на скални манастири, датирани към X в. За епохата на Второто българско царство в този район липсват сериозни методически проучвания.

През втората половина на XV-XVII в. в Добруджа настъпват значителни демографски изменения. В резултат на Руско-турската война от 1768-1774 г. много български села от тези земи променят облика си. Една част от жителите на този район се изселват в Русия и Влашко. На тяхно място в Алфатар се настаняват преселници от Сливенско и Ямболско. В периода на Възраждането се осъществяват процеси, свързани с утвърждаване на българската национална, духовна и религиозна идентичност. През този период е изграден и храма „Св. Троица” в гр.Алфатар през 1846 г.

„Добруджанска къща” – Алфатар

Етнографската експозиция показва традиционната уредба на добруджанско жилище в периода от края на XIX в. до средата на XX век. Къщата е център за демонстрация на автентичен добруджански фолклор и обичаи. Тя е строена след Освобождението (1893г.) в характерна за времето архитектура, реставрирана през 1984г.. Стаите са подредени с традиционни за селището тъкани, вълнени черги, автентични кърпи и везани възглавници. В дома е разгърната експозиция на лозаро-винарството с характерни оръдия и сечива за обработка на земята, съдове за прибиране на гроздето и съхранение на виното.

Християнски храм „Света Троица”

Църквата е строена през 1846г. и представлява каменна постройка с три кораба и една абсида на източната стена. На западния ѝ вход е изграден малък навес – ложа, за съхранение на храмовата икона. Такива архитектурни добавки към фасадата не се срещат често в нашата църковна архитектура, което обуславя уникалността на обекта. Забележителна е украсата на стените, разчленени с множество слепи арки. Установено е, че под сегашната мазилка се съдържат уникални по своя характер и изработка стенописи, които са били закрити при замаяката на стените след опожаряването на сградата през втората половина на XIX век. Вниманието привличат и резбованите украси на трона и на вратата на иконостаса. В църквата се съхраняват оригинални икони от тревненската школа на зографите Досю Косюв и Ангел Досюв – 1846 г., икона на Богородица, на Св. Троица, Св. Димитър, Св. Хараламбий и Йоан Предтеча.

През 2019г. Министерство на културата предоставя статут на църквата, като художествена и архитектурно-строителна недвижима културна ценност от Възраждането, с категория „Национална значение“ и определя режим за опазването и.

Туристически информационен център

През 2015г. В град Алфатар е изграден Туристически информационен център, с въведени интерактивни форми за получаване на информация за културно-историческото наследство на общината.

2. СЪСТОЯНИЕ НА МЕСТНАТА ИКОНОМИКА

2.1. СЕЛСКО И ГОРСКО СТОПАНСТВО

Селското стопанство е основното предимство на община Алфатар. Общината разполага с голямо количество плодородна земя и благоприятен за земеделие климат.

По информация от ОСЗ Силистра, офис Алфатар общата площ на селскостопанският фонд на общината е 133 760 дка, от които 108 487 дка са обработваеми ниви. Териториите за горски стопанства са 104 834 дка.

Земеделието е преобразувано в сектор на частни индивидуални стопани и кооперации. Земеделието в общината се определя от развитието на два подотрасъла – растениевъдство и животновъдство.

Растениевъдство

Основната земеделска култура, която се произвежда на територията на общината е пшеницата. Освен нея, земеделските производители отглеждат царевица, слънчоглед, рапица, ечемик. Билковите насаждения, като лавандула, бял равнец и др. заемат малък дял от заетите площи. През последните 3 години се наблюдава тенденция за отглеждане на зеленчуци – картофи, лук, чесън, краставички, бял боб и др. Същите се отглеждат на малки площи и заемат незначителен дял от местното производство.

Таблица (5)

Структура на културите в общината за периода 2018 г.-2020 г. (дка/площи).

Вид култура	2018 г.	2019 г.	2020 г.
Пшеница	36593	41247	40165
Царевица за зърно	7205	5072	10715
Маслодаен слънчоглед	4317	3852	8869
Маслодайна рапица	4871	288	1838
Ечемик	485	741	1328

През последните години се наблюдава спад в средните добиви от основните земеделски култури. Те са една променлива величина, влияеща се от лоши атмосферни условия, несигурен пазар, остаряла и амортизирана техника за обработка на земеделските земи.

Структурата на посевните площи се реализира чрез силно опростена структура на производство – пшеница, царевица, слънчоглед, ечемик. Тенденцията на превес на житните култури се отразява неблагоприятно върху равнището на средните добиви в резултата на моно културите.

Растително-защитни мероприятия - провежда се ефективно най- вече срещу плевелите. Липсват поливни площи.

Развитието на отрасъла е в пряка зависимост от развитието на аграрната реформа (поземлена реформа, организационни структури, данъчна политика, финансиране и кредитиране, ценова политика, субсидиране).

Поземлената реформа доведе до възстановяване на частната собственост и раздробеност и персонификация на земята. След възстановяване и подялбата на земите между потенциалните наследници, бъдещите собственици са над 5000 със среден размер между 12-23 дка.

Таблица (6)

Средни добиви от основните земеделски култури в общината за периода 2018-2020 г. (кг./дка).

Вид култура	2018 г.	2019 г.	2020 г.
Пшеница	500	550	250
Царевица за зърно	650	700	400
Маслодаен слънчоглед	200	250	200
Маслодайна рапица	200	135	280
Ечемик	300	500	290

В посочената по-долу таблица са представени броя на земеделските стопани по населени места и отглежданите от тях култури.

Таблица (7)

Засети – хектари и вид култура на земеделските стопани за периода 2018-2020 г.

2018 г.				
Земеделска стопани	Населено място на дейност	Култура	Засети-хектари	Намерения за засяване - хектари
59	Алфатар	Обикн. (мека) пшеница	2144,2484	-
		Ечемик	38,5252	-
		Царевица за зърно	274,5117	715,1392
		Слънчоглед	104,5137	1190,4281
		Рапица	177,36	
		Люцерна	103,47	8,4
		Дини	0,4938	-
		Кайсии, зарзали	13,4591	-
15	Алеково	Обикн. (мека) пшеница	386,8261	-
		Овес	20,6	-
		Царевица за зърно	194,6927	114,1498
		Слънчоглед	150,7861	115,599
		Рапица	231,3109	3
		Люцерна	38,05	-
		Дини	-	0,64

		Кайсии, зарзали	11,6472	-
15	Бистра	Обикн. (мека) пшеница	293,661	-
		Царевица за зърно	172,2431	63,5989
		Слънчоглед	37,4084	24,3396
		Люцерна	26,2811	1,3405
		Естествени ливади	6,8	-
2	Васил Левски	Обикн. (мека) пшеница	307,7934	-
		Ечемик	10	-
		Царевица за зърно	-	92,5
		Слънчоглед	91,1671	199,8464
		Рапица	55,9214	350,2002
		Люцерна	4	2
		Дини	-	1
		Други овощни видове	0,14	-
2	Кутловица	Обикн. (мека) пшеница	80,4185	-
		Царевица за зърно	78,1919	479,4727
		Слънчоглед	-	142,6505
		Рапица	16	-
		Люцерна	12,9667	2,7
2	Цар Асен	Обикн. (мека) пшеница	300,3531	-
		Царевица за зърно	0,85	40,0035
		Слънчоглед	41,03	250,5329
		Рапица	6,5	-
		Люцерна	2,371	-
		Кайсии, зарзали	7,4758	-
10	Чуковец	Обикн. (мека) пшеница	145,9622	-
		Царевица за зърно	-	1
		Слънчоглед	6,84	38,4152
		Люцерна	25,58	0,7
		Дини	-	1
2019 г.				
Земеделска стопани	Населено място на дейност	Култура	Засети-хектари	
55	Алфатар	Обикн. (мека) пшеница	2082,3239	-
		Ечемик	60,11	-
		Царевица за зърно	427,9453	1016,9351
		Слънчоглед	287,8442	570,928
		Рапица	128,611	-
		Люцерна	112,2763	0,67
		Кайсии, зарзали	11,8101	-
10	Алеково	Обикн. (мека) пшеница	458,3254	-
		Ечемик	14	-
		Царевица за зърно	30,2243	265,1969
		Слънчоглед	33,5122	306,8391
		Рапица	-	3
		Люцерна	37,5509	-
		Кайсии, зарзали	11,6472	-

13	Бистра	Обикн. (мека) пшеница	197,7439	-
		Царевица за зърно	21,319	50,7908
		Слънчоглед	48,5	214,1933
		Рапица	82,85	-
		Царевица за силаж	13	-
		Люцерна	14,36	-
		Естествени ливади	6,8	-
2	Васил Левски	Обикн. (мека) пшеница	68,3598	-
		Царевица за зърно	-	306,3555
		Слънчоглед	1,697	160,7308
		Рапица	5,1	-
		Люцерна	6	-
		Други овощни видове	0,24	-
3	Кутловица	Обикн. (мека) пшеница	339,2646	-
		Царевица за зърно	27,7321	334,2904
		Слънчоглед	4,9	9
		Рапица	0,9963	-
		Люцерна	12,9167	4,158
1	Цар Асен	Обикн. (мека) пшеница	421,2023	-
		Царевица за зърно	-	109,8801
		Слънчоглед	5,8601	175,7148
		Рапица	71,26	-
		Люцерна	1,8571	-
		Кайсии, зарзали	7,4752	-
10	Чуковец	Обикн. (мека) пшеница	17,4406	-
		Царевица за зърно	-	50,5045
		Слънчоглед	2,9	112,0217
		Люцерна	25,4	1,7
2020 г.				
Земеделска стопани	Населено място на дейност	Култура	Засети-хектари	
53	Алфатар	Обикн. (мека) пшеница	2051,4397	-
		Ечемик	125,8544	-
		Царевица за зърно	499,3763	914,6364
		Слънчоглед	517,7249	473,245
		Рапица	35,41	-
		Люцерна	100,7106	8,7
		Кайсии, зарзали	11,8101	-
		Дини	0,2	-
10	Алеково	Обикн. (мека) пшеница	450,1729	-
		Царевица за зърно	292,7326	237,383
		Слънчоглед	25,261	176,4435
		Люцерна	23,7538	-
		Естествени ливади	35,4008	-
		Кайсии, зарзали	11,6472	-
10	Бистра	Обикн. (мека) пшеница	442,6428	-
		Царевица за зърно	24,2278	12,01

		Слънчоглед	44,5139	68,251
		Люцерна	11,7683	-
2	Васил Левски	Обикн. (мека) пшеница	482,4335	-
		Царевица за зърно	142,8945	86,9546
		Слънчоглед	240,6014	155,5
		Люцерна	5,4	-
		Обикн. (мека) пшеница	219,7106	-
3	Кутловица	Царевица за зърно	102,9327	363,3291
		Слънчоглед	26,7712	-
		Рапица	90	-
		Люцерна	16,9781	-
		Обикн. (мека) пшеница	235,1356	-
1	Цар Асен	Ечемик	6,983	-
		Царевица за зърно	4,9166	137,0827
		Слънчоглед	32,018	228,688
		Рапица	58,4	-
		Люцерна	-	1,5
		Кайсии, зарзали	5,3692	-
		Обикн. (мека) пшеница	134,9188	-
10	Чуковед	Царевица за зърно	4,4176	6,9168
		Тютюн	-	0,9
		Слънчоглед	-	26,5693
		Люцерна	28,5455	-

Трайни насаждения

Трайни насаждения са представени предимно от кайсии, сливи, череша и лоза -винена. Общата площ/дка на трайните насаждения към 2020г. е 2659, от които 786 дка са лоза-винена. Средните добиви от са непостоянни, поради климатичните условия. Поради застаряване на лозовите насаждения се наблюдава тенденция за изкореняване и превръщането им в орна земя.

Интересът към създаване на нови овощни насаждения в общината е сравнително добър, поради факта че земеделските стопани имат достъп до европейско финансиране.

Както при основните култури, така и при трайните насаждения не се забелязва увеличаване на средните добиви. Добивите за последните 3 години са посочени в Таблица № 8.

Таблица (8)

Среден добив от трайни насаждения (кг/дка)

Вид трайни насаждения	2018	2019	2020
Кайсии	208	360	350
Лоза-винени	200	350	150
Сливи	-	250	300
Череша	238	225	236

Земеделието в общината във висока степен се развива съобразно потребностите на пазара. Структурата му се променя с развитието на традиционни и нови пазарни култури, с използване на специфичните особености на климата, почвите, екологично чиста околна среда и осигуряване на качествена суровина за преработка и потребление. Би следвало да се заложи на разнообразие за отглеждане на култури, различни от основните - бобови култури и на зеленчуко-производство, за които има благоприятни вътрешни и външни пазарни условия и висока икономическа ефективност.

С навлизането на нетрадиционни, но силно пазарно ориентирани етерично-маслени култури и билки ще се промени структурата на посевните площи.

Животновъдство.

Животновъдството се развива предимно от частни стопани за задоволяване на собствени потребности в следните отрасли: говедовъдство, овцевъдство, свиневъдство, птицевъдство, рибовъдство и пчеларство.

Като цяло всички отрасли са разпръснати в еднолични стопанства и малки ферми, с изключение на птицевъдството и отчасти свиневъдството.

Говедовъдството е представено в месодайното направление. Млечното направление в говедовъдството по-скоро допълва фонда на натуралните стопанства, поради ниската му изкупна цена.

Овцевъдството и козевъдството са ограничена пазарна ориентация (с изключение на месодайното), но реализират по-вече натурална продукция (месо, мляко, вълна) за консумация, поради и което се поддържа една постоянна численост през годините.

Птицевъдството е съсредоточено в една ферма на територията на община Алфатар с яйценосно направление и в малки лични стопанства.

Традиционно развиваното **пчеларството** е в подем. Значително се е увеличил броя на пчелните семейства – 4531 бр. (регистрирани) отглеждани предимно в населените места и малка част в горските масиви. Общото производство на пчелни продукти (с пазарна реализация) за последните две години се е увеличило. Затрудненото сертифициране на партидите (минимални количества) затрудняват пазарната му реализация.

Главната причина за намаление в производството на всички животински продукти е в драстичния спад на поголовието и ниската продуктивност на наличните животни.

Колебание и цикличност в производството в земеделието в зависимост от климатичните условия през последните години винаги е имало и ще има, но тук не става въпрос за колебания, а за трайни тенденции. Стопански субекти: птицеферма – кокошки носачки; свинеферма – една и строителство на свинеферма за свине майки и угояване.

В Таблица 9 е представено развитието на животновъдството по вид и брой през последните две години.

Таблица (9)

Селскостопански животни в община Алфатар

Животни	Брой
<u>2018 г.</u>	
Птици	
в т.ч. стокови носачки	2125
в т.ч. бройлери	1074
в т.ч. пуйки	565

в т.ч. други видове (патици, гъски)	367
Говеда	
Говеда неавтохтонни породи с предназначение за месо на възраст от 6 до 24 месеца	80
Говеда неавтохтонни породи с предназначение за мляко на възраст от 6 до 24 месеца	218
Говеда неавтохтонни с предназначение за месо на възраст над 24 месеца	25
Говеда неавтохтонни породи с предназначение за мляко на възраст над 24 месеца	722
Биволи	
Биволи неавтохтонни породи на възраст от 6 до 24 месеца	2
Биволи неавтохтонни породи на възраст над 24 месеца	19
Коне	
Коне неавтохтонни породи на възраст над 6 месеца	10
Овце	
Овце майки неавтохтонни породи на възраст над 12 месеца	1882
Кози	
Кози майки неавтохтонни породи на възраст над 12 месеца	1333
Свине	68
Пчелни семейства	5557
<u>2019 г.</u>	
Птици	
в т.ч. стокови носачки	2096
в т.ч. бройлери	1165
в т.ч. пуйки	631
в т.ч. други видове (патици, гъски)	69
Говеда	
Говеда неавтохтонни породи с предназначение за месо на възраст от 6 до 24 месеца	88
Говеда неавтохтонни породи с предназначение за мляко на възраст от 6 до 24 месеца	243
Говеда неавтохтонни породи с предназначение за месо на възраст над 24 месеца	37
Говеда неавтохтонни породи с предназначение за мляко на възраст над 24 месеца	764
Биволи	
Биволи неавтохтонни породи на възраст от 6 до 24 месеца	2
Биволи неавтохтонни породи на възраст над 24 месеца	17
Коне	
Коне неавтохтонни породи на възраст над 6 месеца	9
Овце	
Дребни преживни животни автохтонни породи на възраст над 12 месеца	1833

Кози	
Дребни преживни животни автохтонни породи на възраст над 12 месеца	1746
Свине	11
Пчелни семейства	
<u>2020 г.</u>	
Птици	
в т.ч. стокови носачки	58
в т.ч. бройлери	153
в т.ч. пуйки	25
в т.ч. други видове (патици, гъски)	22
Говеда	
Говеда неавтохтонни породи с предназначение за месо на възраст от 6 до 24 месеца	75
Говеда неавтохтонни породи с предназначение за мляко на възраст от 6 до 24 месеца	212
Говеда неавтохтонни породи с предназначение за месо на възраст над 24 месеца	30
Говеда неавтохтонни породи с предназначение за мляко на възраст над 24 месеца	673
Биволи	
Биволи неавтохтонни породи на възраст от 6 до 24 месеца	3
Биволи неавтохтонни породи на възраст над 24 месеца	15
Коне	
Коне неавтохтонни породи на възраст над 6 месеца	3
Овце	
Дребни преживни животни неавтохтонни породи на възраст над 12 месеца	1577
Кози	
Дребни преживни животни неавтохтонни породи на възраст над 12 месеца	1321
Свине	1
Пчелни семейства	4531

Горско стопанство

Горския фонд в община Алфатар попада в обхвата на Държавно лесничейство (ДЛ) - Силистра и на Държавна дивечовъдна станция (ДДС) "Каракуз" със седалище гр. Дулово. Горите в района са представени от широколистните видове 97% и 3% иглолистни видове (черен бор). Основният дървесен вид, който преобладава е церът, образуващ смесени и чисто издънковы насаждения. По склоновете на суходолията има смесени насаждения от липа, габър, бряст и клен, а в долините низини топола, акация. Този отрасъл заема малък % от икономиката на общината, развитието му е необходимо по няколко причини: ангажиране на работна ръка и добив на дървен материал за промишлена обработка и за огрев.

В ДДС „Каракуз“ наред с лесоустройствените дейности, се извършват и дейности за запазване и обогатяване на видовото разнообразие на дивеча. Характерни за района са следните видове дивеч: - благороден елен, сърна, дива свиня, заек, лисица, яребица, фазан, пъдпъдък.

В общината има създадени 500 дка полезащитни пояси от акация, махалебка, гледичия, зарзали, габър и др. видове. По настоящем те са стопанисвани от държавата и са в лошо

състояние: силно проредени, ограничени хоризонтално и вертикално. Успоредно на път I-I-7, с обща дължина 18 км. поясите са достигнали до пътната настилка, поради лошо поддържане и по този начин ограничават ползването на земеделските земи.

Създаването на нови горски масиви, отглеждането и дърводобива са традиционно планирани в лесоустройствени планове.

Община Алфатар има възстановени 209 хектара горска територия, възстановени по ЗСПЗЗ, на същите е изготвен ЛУП 2011-2021 (Лесоустройствен проект) и одобрен ГСП (Горско стопански план).

Таблица (10)

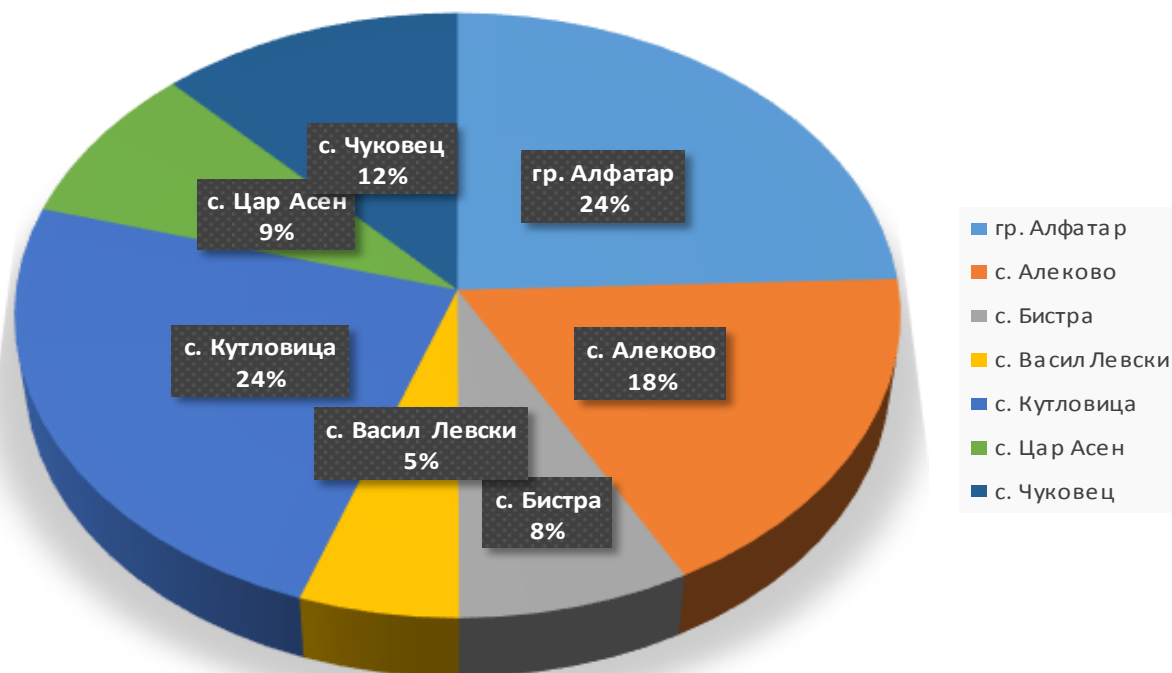
Горско-стопански клас (площ/ха)

Стопански клас	Площ/хектари
Иглолистни	2.00
Широколистни	5.00
Церов за превръщане	84.00
Акациев и Келяв габър	90.00
Тополов	28.00
	Общо: 209.00

Фигура (4)

Разпределение на общата площ по населени места (площ/ха)

обща площ



ИЗВОДИ:

- разнообразие за отглеждане на култури, различни от основните - бобови култури и на зеленчуко-производство;
- промяната в структурата на посевните площи за отглеждане на нетрадиционни култури – билки и етерични масла;
- необходимо е да бъдат предприети мерки за укрепването на селското и горско стопанство на територията на общината;
- относно перспективите за развитие на животновъдство, дейностите трябва да бъдат насочени към: модернизация на съществуващи помещения за отглеждане на животни;
- необходимо е да се подобри икономическата стойност на горите, след извършени сечи да се извършва залесяване, да се изграждат горски пътища, да не се допускат ерозионни процеси и нерегламентирани сечи;

2.2. ПРОМИШЛЕННОСТ

Финансовата стабилизация породена от валутния борд до този момент указват благотворно влияние за развитието на предприятия от промишлената сфера. На територията на общината това са от хранително-вкусовата промишленост и дървопреработвателната. Разпределението на промишленото производство е крайно неравномерно. В общинския център е съсредоточена над

90% от промишлеността. Това разпределение на промишлените предприятия създава известни проблеми по заетостта на работната сила.

Хранително-вкусова промишленост

От хранително-вкусовата най-добре застъпена и развита е млекопреработвателната промишленост. Основният представител е „Мероне-Н” ЕООД. Дружеството е с дългогодишен опит и утвърдени традиции в изкупуването, преработката и реализацията на мляко и млечни продукти на българския и международен пазар. Изкупвателната мрежа е изградена на териториален принцип, като обхваща над 60 ферми и приемателни пунктове в населените места на областите Силистра, Добрич, Шумен и Разград.

Друг представител на млекопреработвателната промишленост е „Профарм груп” ООД – производител на млечни продукти с марка „Алфатар”.

Лека промишленост.

На територията на общината функционират две дървопреработващи предприятия, занимаващи се с производство на разнообразни дървени изделия. Основни представители са предприятията: „Силвоод” ЕООД и „Елица” ООД. Като основна предметна дейност са – дърводобив и дърво преработка, произвежда заготовки и елементи за мебелната промишленост, дървени опаковки, и амбалаж предназначена изцяло за българския и на европейския пазар. Има и частни физически лица, които са добри дърводелци, но с малък капацитет и са затруднени при намирането на пазар за продукцията си. "Алфадом дизайн" ЕООД е създадена 2015 г. с основен предмет на дейност производство на изделия от дърво. "Алфадом дизайн" ЕООД се занимава с производство на изделия от дърво и предлага извършване на дърводелски услуги с нови и модерни дървообработващи машини.

2.3. ТЪРГОВИЯ И УСЛУГИ

Търговската дейност в община се изразява предимно в търговия на дребно. Поради липса на достатъчно средства, повечето от предприемачите, които започват свой самостоятелен бизнес, се насочват предимно към търговска дейност, съсредоточена предимно в магазини за хранителни стоки и заведения за хранене и развлечения (кафе-аперативи – 1 бр. ресторанти – 3 бр. хранителни магазини – 15 бр.); два магазина за агро и промишлени стоки; един магазин за горива и смазочни материали; регистрирани складове за дърва – 5 бр. Веднъж седмично в поголемите населени места и в гр. Алфатар се организират пазарен ден.

Административното обслужване на населението се осъществява от общинската администрация в град Алфатар, кметствата в селата и кметските наместници във всички населени места: гражданска регистрация (административно-правно обслужване), административно-техническо обслужване, данъчно и др.

Административни услуги на гражданите се предоставят и от териториални организации, които имат представителства в общината: изнесени работни места към Дирекция “Социално подпомагане” Силистра, Общинска служба “Земеделие” Силистра – офис Алфатар.

Финансово-кредитно обслужване. Банкови услуги не се предлагат на територията на общината.

Правораздавателната система не е представена в общината и се търси в областния град, като районен съд, районна прокуратура, адвокатски и нотариални кантори. Общината се обслужва от Районно управление Силистра към Областна дирекция на МВР Силистра. Във всички населени места от общината са обособени приемни за обслужване на гражданите.

Пощенски и интернет услуги. В гр. Алфатар се предоставят ежедневно пощенски услуги, а в останалите селища при нужда. В гр. Алфатар е изградена цифрова ефирна комуникационна услуга към БТК, която е включена в оптичната магистрала Русе – Силистра –

Добрич. Телефонните услуги се характеризират със сравнително висока задоволеност с телефонни постове. Осигурено е автоматично избиране в населените места в общината, като в две от тях – с. Кутловица и с. Васил Левски няма покритие на телефонната услуга, тъй като е ефирна. Изградени са клетки на мобилните оператори. В две от населените места в общината – с. Кутловица и с. Васил Левски покритието на мобилните оператори е с лошо качество или липсва. Налични са цифрови телевизии, оптичен, ефирен и кабелен интернет за ползване от населението.

Изградена безплатна WiFi4EU мрежа със SSID WiFi4EU със свободен достъп за предоставяне на висококачествен интернет на местни жители в централната част на гр. Алфатар.

В две от читалищата - гр. Алфатар и с. Алеково по проект „Глобални библиотеки” са изградени компютърни зали с достъп до интернет.

Услуги за населението. В областта на услугите работят и частни фирми за ремонт на автомобили и битова техника. На територията на гр. Алфатар функционира една бензиностанция и една газстанция, Предоставяни се и фризьорски услуги. Предоставят се и услуги за изкупуване на мляко – млекосъбирателни пунктове, както и пунктове за изкупуване на билки.

Занаяти. Занаятчийството е представено като отделни частни работилници: изделия от керамика и стъкло и други; ножарство, дърворезба, кожарство, железарство и др.

2.4. ТУРИЗЪМ

Туризмът е сектор с голямо развитие в икономически, социален, културен и екологичен аспект. Добрият потенциал на географското и стратегическото местоположение, богатото природно и културно наследство и историческите дадености на общината дават възможност за развитие на алтернативен туризъм. В град Алфатар е изграден Туристически информационен център, с въведени интерактивни форми за получаване на информация за културно-историческото наследство на общината.

Основните атрактивни природни забележителности и антропогенни ресурси за развитие на туризъм общината са в с. Васил Левски, с. Кутловица; суходолията: Канагьола и Табан, местността „Сухата чешма”. Основният проблем, който по настоящем съществува е естетизирането и устройването на пространствата и териториите през, които преминават и пребивават (краткосрочно). Липсва леглова база и туристически заведения, предлагащи този вид услуги. Поради спецификата на възможностите и ограниченото предлагане на туристически услуги и продукти предполага сравнително кратък престой на туристи.

Елементи на туристическия ресурс в община Алфатар са: Храм „Света Троица” гр. Алфатар; „Добруджанска къща” гр. Алфатар; природен ловен резерват – „Каракуз” съвместно с ловните хижи - дава възможност за ловен туризъм; природо-исторически обект „Канагьола”; хижа „Братила”; добруджански къщи в с. Кутловица.

Таблица(11)

Брой посетители на туристически обекти

<i>Туристически обект</i>	<i>2016</i>	<i>2017</i>	<i>2018</i>	<i>2019</i>	<i>2020</i>
Добруджанска къща” гр. Алфатар	2336	1624	540	487	368
Туристически информационен център	2300	1624	540	480	368

През последните години се наблюдава спад на туристи в туристическите обекти. Основните причини са финансовата криза, усложнената епидемична обстановка, както и въведените протиепидемични мерки, които се отразиха неблагоприятно на този отрасъл.

Туристическата инфраструктура (с изключение на Природо-исторически обект „Канагола“) е сравнително добре развита, но състоянието ѝ е незадоволително. Посочените по-горе обекти имат потенциал на туристически интерес, но за съжаление някои от тях все още нямат изградена физическа инфраструктура и нелицеприятна околна среда, поради което загубват своя „чар“ (атрактивност). Настоящите стопански резултати от туризъм в общината имат символичен дял в приходите. На настоящия етап туризма в общината е слабо развит и има сезонен характер. Дейностите на туристическите услуги не са организирани, а се осъществяват на частни контакти. Липсва кадрови ресурс за създаване, подържане и предоставяне на туристически продукти. Населението не е убедено за възможностите за развитие на туризма и като източник на доходи.

Изводи:

Алфатар е сред общините с доказан, но недоразвит потенциал за туризъм. Същевременно развитието на туризма в селските части на общината ще създаде алтернативи за нови икономически дейности като създава условия за постигане на по-добър баланс и устойчивост на развитието на територията на общината и засилване на привлекателността ѝ за инвеститорите.

Туризмът в общината е с ниска ефективност и далеч под потенциалния принос към местната икономика. Това до голяма степен се дължи на недостатъчно разработени туристически атракции, незадоволително ниво на реклама на туристическия продукт и лошата инфраструктура до някои туристически обекти.

Реализирането на очакванията за интензивното развитие на туризма зависи от решаването на проблемите в други сфери, свързани с изграждането и модернизирването на техническа инфраструктура и услугите. Но като цяло, този сектор безспорно има дългосрочен потенциал за развитие, особено във формите на алтернативен и специализиран туризъм (екологичен, селски, културен и др.).

3. ЧОВЕШКИ РЕСУРСИ И СОЦИАЛНИ ДЕЙНОСТИ

3.1. ПАЗАР НА ТРУДА

Безработица

Дирекция „Бюро по труда“ – Дулово, отчита регистрираните лица в трудоспособна възраст, които декларират, че са безработни, търсят активно работа и са на разположение да започнат подходяща работа или да бъдат включени в курс за професионална квалификация.

Таблица (12)

Равнище на безработицата през периода 2015 г. – 2020 г.

Година	Община Алфатар	Област Силистра	България	В страни от европейския съюз /ЕС-28/
2015	26.8%	16.5%	9.2%	9.4%
2016	25.3%	14.9%	8.7%	8.6%
2017	23.0%	13.4%	7.2%	7.6%
2018	21.4%	12.2%	6.2%	7.0%
2019	19.9%	11.0%	5.6%	6.3%
2020	23.5%	12.3%	7.4%	8.3%

(по данни на Евростат, Агенция по заетостта, Дирекция „Бюро по труда“ гр. Дулово)

Видно от данни, посочени в Таблица 12 от 2015 до 2019 година вкл. се наблюдава спад при равнището на безработица в община Алфатар. За 2020 година се наблюдава покачване на % безработица. Основните фактори, които определяха икономическата активност в общината и в глобален мащаб, през 2020 г. са мерките за ограничаване на бързото разпространение на новия коронавирус – COVID-19. Двата „локдауна“ през 2020 година предизвикаха затварянето на туристически обекти и заведения, прекъсването на транспортни връзки, до спиране на дейността на някои предприятия на територията на общината. Това, заедно със стреса от непредвидимост на близкото и средносрочно бъдеще на икономиката, предизвика за кратко рязко покачване на броя на безработните лица. Отпускането на ограничителните за разпространението на COVID-19 мерки, съчетано с активирането на схемите за подкрепа на заетостта, позволиха относително бързо свиване на входящия поток в бюро по труда, а вторият "локдаун" не доведе до толкова драматичен скок на безработицата в община Алфатар.

Реализацията на безработните лица на пазара на труда е в пряка и съществена зависимост от пола, възрастта, професионално-квалификационните и образователните характеристики на безработните лица.

Таблица (13)

В таблицата е показано разпределението на регистрираните безработни по степен на образование.

Показатели	Всичко	По образование				
		висше	средно	в т.ч. средно проф.	основно	начално и по-ниско
Регистрирани безработни към 31.12.2016 г.	245	9	96	89	32	108
Регистрирани безработни към 31.12.2017 г.	229	5	93	80	32	99
Регистрирани безработни към 31.12.2018 г.	210	7	77	69	32	94
Регистрирани безработни към 31.12.2019 г.	223	4	74	62	37	108
Регистрирани безработни към 31.12.2020 г.	211	8	73	65	35	95

(по данни на дирекция „Бюро по труда“ – гр. Дулово)

Видно от таблицата е, че регистрираните безработни лица с начално и по-ниско образование са най-много.

Таблица (14)

В Таблица 14 е представена информацията относно регистрираните безработни лица по възраст.

Показатели	Всичко	До 29 г.	Над 55 г.
Регистрирани безработни към 31.12.2016 г.	245	53	108
Регистрирани безработни към 31.12.2017 г.	229	30	101
Регистрирани безработни към 31.12.2018 г.	210	17	106
Регистрирани безработни към 31.12.2019 г.	223	34	111
Регистрирани безработни към 31.12.2020 г.	211	31	110

Таблица (15)

В Таблица 15 е представена информацията относно регистрираните безработни лица с намалена работоспособност.

Показатели	Всичко	С намалена работоспособност
Регистрирани безработни към 31.12.2016 г.	245	9
Регистрирани безработни към 31.12.2017 г.	229	8
Регистрирани безработни към 31.12.2018 г.	210	34
Регистрирани безработни към 31.12.2019 г.	223	4
Регистрирани безработни към 31.12.2020 г.	211	8

Таблица (16)

В Таблица 16 е представена информацията относно регистрираните безработни лица по пол.

Показатели	Всичко	Жени	Мъже
Регистрирани безработни към 31.12.2016 г.	245	112	133
Регистрирани безработни към 31.12.2017 г.	229	111	118
Регистрирани безработни към 31.12.2018 г.	210	104	106
Регистрирани безработни към 31.12.2019 г.	223	107	116
Регистрирани безработни към 31.12.2020 г.	211	105	106

На базата на обобщените данни на Агенцията по заетостта за 2020г. профилът на средностатистическия безработен, регистриран в бюро по труда, в България е следният: Жена (56.8%), която е продължително безработна с регистрация в бюро по труда над една година (57.6%), на възраст над 50г. (39.00%), висше образование – 13.9%, средно образование – 46.2%, средно професионално – 33.3%, без квалификация и специалност (51,7%), с основно образование - 15.3% или с начално и по-ниско образование - 24.5%. Жените на средна и над средната възраст, които имат ниска квалификация или не притежават такава в половината от случаите (45.5%), са с много ниско или въобще липсващо образование (дори част от тях са неграмотни) са изложени на най-голям риск да останат без работа и да се регистрират в бюрата по труда за продължителен период от време.

Съотношението жени : мъже е 56.8% : 43.2% (при 56.4% : 43.6% през 2019г., 55.9% : 44.1% през 2018г. и 55.1% : 44.9% през 2017г.).

Възрастовата структура на безработицата в община Алфатар е с преобладаващ процент на безработните над 55 годишна възраст



Тревожен факт е, че расте безработицата при младите висшисти, завършили специалности, които не се търсят. В много случаи причината е, че образованието им не съответства на изискванията на пазара. Училището все още се стреми да дава знания на учащите, а не опит за да направи лесен прехода от статуса на обучаван към статуса на самостоятелна и активна личност. Това е не само индикатор за недостатъчна ефективност на образователната система и инвестициите в нея, но и за необходимостта от по-нататъшно обучение на младежите, завършили училище, а също така е и същностна предпоставка за намаляване качеството на работна сила.

Влошаването на възрастовата структура на населението рефлектира и върху размера и качеството на трудовите ресурси. Застаряването на работната сила в условия на динамичен пазар на труда с постоянно променящи се изисквания към квалификацията и професионалните умения на заетите, поражда необходимостта от непрекъснато повишаване на общия потенциал и учене през целия живот на работната сила.

Основният фактор за намаляване на безработното население на община Алфатар играе общинската политика, насочена към осигуряване на работни места, чрез участие в национални програми и проекти на микро и макро равнище.

През периода 2016 г. – 2020 г. в общината са включени 505 безработни лица в различни активни програми и мерки за насърчаване на заетостта – НП “От социални помощи към осигуряване на заетост” (дейност: “Неотложни и аварийни дейности); НП “Помощ за пенсиониране”; НП “Старт на кариерата”; Регионално развитие; НП “Асистенти на хора с увреждания”; ОП “Развитие на човешки ресурси”.

Професионална квалификация са получи 38 безработни лица за периода 2016 г. – 2020 г., от които по професиите: озеленяване - 3; социален асистент – 10; болногледач – 25.

Проблеми на заетостта и безработицата: висок дял на продължително безработни лица. Като икономически ограничител пред подобряването на заетостта и на свързания с нея коефициент на заетост могат да се посочат засилване на тенденцията към по-засилена миграция на отделни лица и на цели семейства в трудоспособна възраст, ниското равнище, слабата динамика и нестабилност на местното икономическо развитие, както и недостига на инвестиции. Съществуващите фирми (средни и малки) не генерират достатъчно работни места, които да “снизят” безработицата до сравними с тези в областта и/или страната.

Мерки за постигане на дългосрочен устойчив растеж, увеличаване на заетостта и засилване на социалната кохезия:

- активизиране на срещите, информационните дни и други форми на контакт с работодателите с цел по-широка информираност за наличните възможности за създаване на работни места;
- активизиране на продължително безработни лица и такива от рисковите групи чрез включването им в различни регионални и национални програми и мерки предоставени от Агенция по заетостта и създаване на заетост в оказване на социални услуги;
- подобряване на връзката между трудово пазарните институции и образователната система;
- развитие на социалния диалог;
- осигуряване на адекватна заетост при реализиране на инфраструктурни обекти финансирани от Европейските програми и Кохезионния фонд;

3.2. БЛАГОСЪСТОЯНИЕ НА НАСЕЛЕНИЕТО

Населението на община Алфатар е с едни от най-ниските доходи, поради липсата на развита икономика и ограничените възможности на трудовата реализация. При ниски доходи популателна способност на голяма част от жителите на общината е ниска. С финансовите средства, с които разполагат жителите се разходват предимно за битови потребности като храна, издръжка на децата, консумативи и т.н., семействата, които могат да заделят средства за почивки, ремонт, ново обзавеждане и т.н. са много малко.

Данни за размера на средната годишната работна заплата на наетите по трудово и служебно правоотношение са посочени в таблица 14 по-долу.

Таблица (17)

Размер на средна годишна работна заплата

	2016г.	2017г.	2018г.	2019г.	2020г.
Община Алфатар	7116	7728	7836	8100	8360
Обществен сектор	11772	12789	13884	15522	16110
Частен сектор	11257	12344	13717	15114	15980

3.3. СОЦИАЛНИ ДЕЙНОСТИ И УСЛУГИ

Социалните дейности на територията на община Алфатар са добре организирани като структури и са обхванати всички групи, които се нуждаят от социални услуги.

Дом за стари хора /ДСХ/ в град Алфатар е от резидентен тип социална услуга, държавно делегирана дейност. Предоставя се комплекс от услуги на лица навършили възрастта за придобиване право на пенсия за осигурителен стаж и възраст, включително на онези от тях, които са с физически увреждания и имат процент намалена работоспособност, установен с експертно решение на ТЕЛК/НЕЛК.

Капацитетът на дома е 20 места. В ДСХ е създадена среда за живот, в която лицата получават необходимата им грижа и подкрепа за водене на относително самостоятелен и независим живот. Организирането на живота и услугите в ДСХ са насочени към създаването на условия за равнопоставено участие на потребителите в живота на местната общност. Осигурена е постоянна, 24-часова грижа на всяко лице в зависимост от потребностите и съобразено неговото мнение и личен избор.

Център за настаняване от семеен тип /ЦНСТ/ за стари хора в град Алфатар е от резидентен тип социална услуга, държавно делегирана дейност. Капацитетът на ЦНСТ е 9

човека. В него се настаняват възрастни хора със съхранено интелектуално ниво и в добро здраве, които живеят при условия и в среда, близка до домашната. Възрастните хора имат възможност да организират сами деня си, да си приготвят храната, да упражняват трудова дейност като хоби (работа в зеленчукова и цветна градина и др.), да участват в трудотерапия и др. Осигурено е двама и четири часово медицинско и санитарно обслужване.

Център за настаняване от семеен тип /ЦНСТ/ за стари хора в град Алфатар е от резидентен тип социална услуга, държавно делегирана дейност. Капацитетът на ЦНСТ е 9 човека. Центърът предлага среда за пълноценно съществуване, близка до семейната, при която получават индивидуални грижи и услуги за подобряване качеството на живот и подобряване на физическото и психическо здраве. Осигурено е двама и четири часово медицинско и санитарно обслужване, приготвя се здравословна и питателна храна.

Кризисен център за деца— капацитет 9 човека. Социална дейност на бюджетна издръжка. Кризисен център е комплекс от социални услуги за деца, пострадали от насилие, трафик или друга форма на експлоатация, които се предоставят за срок до 6 месеца и са насочени към оказване на индивидуална подкрепа, задоволяване на ежедневните потребности и правно консултиране на потребителите или социално-психологическа помощ.

Център за настаняване от семеен тип за пълнолетни лица с психични разстройства /ЦНСТПЛПР/ в град Алфатар е форма на социална услуга от резидентен тип, държавно делегирана дейност. Услугата насочена към лица с психични увреждания, които имат потребност от 24-часова грижа. Целевата група е лица над 18 години, с психични разстройства и висока степен на зависимост от грижа. Капацитетът на ЦНСТПЛПР е 15 човека. Социалната услуга осигурява възможност на потребителите да живеят в спокойна среда, близка до семейната, с необходимите за нормален живот битови условия, професионална подкрепа, емоционална и психическа стабилност, социални контакти и живот в общността. Основна цел на социалната услуга е осигуряване качество на живот и създаване на условия за пълноценно физическо, емоционално и познавателно развитие, което не допуска социално изключване на потребителите, чрез осигуряване на индивидуализирана грижа и подкрепа, фокусирана върху постижими резултати.

Център за настаняване от семеен тип за пълнолетни лица с психични разстройства №2 /ЦНСТПЛПР 2/ в град Алфатар е форма на социална услуга от резидентен тип, държавно делегирана дейност. Услугата насочена към лица с психични увреждания, които имат потребност от 24-часова грижа. Целевата група е лица над 18 години, с психични разстройства и висока степен на зависимост от грижа. Капацитетът на ЦНСТПЛПР е 15 човека. Социалната услуга осигурява възможност на потребителите да живеят в спокойна среда, близка до семейната, с необходимите за нормален живот битови условия, професионална подкрепа, емоционална и психическа стабилност, социални контакти и живот в общността. Основна цел на социалната услуга е осигуряване качество на живот и създаване на условия за пълноценно физическо, емоционално и познавателно развитие, което не допуска социално изключване на потребителите, чрез осигуряване на индивидуализирана грижа и подкрепа, фокусирана върху постижими резултати.

Социалните услуги „Домашен помощник“ и „Социален асистент“, предоставяни на територията на Община Алфатар по проект „Независим живот за гражданите на Община Алфатар“, Оперативна програма „Развитие на човешките ресурси“, Приоритетни оси „Намаляване на бедността и насърчаване на социалното включване“, процедура BG05M9OP001-2.002 „Независим живот“. По проекта са предоставяни интегрирани услуги за хората с невъзможност за самообслужване и за хората с увреждане, като същите са съчетавани с необходимите комплексни действия в посока осигуряване на дългосрочна грижа, включително и социални здравни услуги в общността или в домашна среда. Целеви групи по проекта: хора с увреждания и техните семейства; хора над 65г. с ограничения или в невъзможност за самообслужване.

Социалните услуги „Домашен помощник“ и „Социален асистент“, предоставяни на територията на Община Алфатар в партньорство с АСП. Услугите са предоставяни в домашна среда, за хора с увреждания и лица над 65г. с ограничения или в невъзможност за самообслужване.

Механизма лична помощ по Закона за личната помощ.

Държавна политика за предоставяне на лична помощ се осъществява от Министерството на труда и социалната политика, чрез общините. Личната помощ е насочена към: хората с право на чужда помощ с определени 90 и над 90 на сто вид и степен на увреждане или степен на трайно намалена работоспособност; децата с право на чужда помощ с определени 50 и над 50 на сто вид и степен на увреждане или степен на трайно намалена работоспособност; децата без право на чужда помощ с определени 90 и над 90 на сто вид и степен на увреждане или степен на трайно намалена работоспособност. Предоставянето на личната помощ се извършва, чрез лични асистенти избрани от нуждаещите се. Услугата се предоставя на територията на цялата община в домашна среда.

Асистентска подкрепа.

Съгласно чл. 93 от Закона за социалните услуги „Асистентската подкрепа“ е специализирана социална услуга, която включва подкрепа от асистент за: самообслужване; движение и придвижване; промяна и поддържане на позицията на тялото; изпълнение на ежедневни и домакински дейности; комуникация и др.

Асистентска подкрепа е държавно делегирана дейност, предоставя на територията на цялата община в домашна среда от социални асистенти . Целеви групи: лица в надтрудоспособна възраст в невъзможност за самообслужване, които нямат определена по съответния ред степен на намалена работоспособност; деца с трайни увреждания и пълнолетни лица с трайни увреждания с определена чужда помощ, които не ползват асистентска подкрепа, помощ за осигуряване на асистентска подкрепа или за които не се получава помощ за грижа в домашна среда по реда на друг закон.

Други социални услуги, предоставени от местни юридически лица.

ЕТ “Лъчезар Данков”, гр.Алфатар. Социална услуга „Домашен социален патронаж”, включваща приготвяне и доставяне на храна по домовете и при необходимост обгрижване на възрастни и самотни хора. Услугата се предоставя на територията на цялата община.

Изнесено работно място Дирекция “Социално подпомагане” - гр. Силистра. Изнесеното работно място подпомага дирекция като извършва услуги и подпомагане по реда на Закона за социално подпомагане и правилника за неговото прилагане; има функции по Закона за закрила на детето и Закона за интеграция на хората с увреждане; има функции по Закона за личната помощ; извършва дейности по социална закрила на нуждаещите се хора. Дирекция “Социално подпомагане” работи по национални и европейски програми и мерки в сферата на социалното подпомагане и социалните услуги.

3.4.ЗДРАВЕОПАЗВАНЕ

На територия на общината няма изградени болници и поликлиники. Във всички населени места съществува сградов фонд, който се предоставя на двама частно практикуващи лекари и стоматолози. Основните проблеми в сферата на здравеопазването са: недостиг на средства, незадоволително състояние на сградния фонд, стара апаратура, невъзможност да се отделят целеви средства за ремонти и закупуване на нова. Сериозен проблем остава навременното осигуряване на здравна помощ в отдалечените села и тези без лекарски практики. В допълнение, достъпът до здравни услуги е проблем за голяма група лица без здравно осигуряване.

Ниският жизнен стандарт води до ниска покупателна способност спрямо различните медицински услуги, хранителните продукти и възможности за отдих и възстановяване. Особено сериозен е въпросът с липсата на рационално хранене – фактор, основен в комплекса от причини, свързани с болестите на обмяната и на сърдечно-съдовата система, както и с т.нар. болести на цивилизацията.

В настоящия момент, от изключително значение е провеждането на общинска политика за намаляване броя на подобряването на материалната база на лечебните заведения, транспортното обслужване на населените места, предлагането на атрактивни битови условия за медицински специалисти, биха допринесли за привличане на лекари в непривлекателните райони на общината. От изключително значение за подобряване на здравето и жизнеността на гражданите е повишаването на индивидуалната здравна култура и профилактика – от една страна и формирането на трайна мотивация у хората за системни самостоятелни занимания с физическа активност за по-добро здраве, дееспособност и дълголетие.

В гр. Алфатар функционира една аптека. В училищата и детските градини има първична до лекарска лечебно-профилактична и здравно-образователна помощ.

3.5. ОБРАЗОВАНИЕ И ОБУЧЕНИЕ

През последните години възрастовата структура на населението в общината, бавно, но постъпателно се влошава. Спадането на раждаемостта, отрицателният естествен прираст, миграцията към големите градове се отразяват изключително неблагоприятно. Относителният дял на трудоспособното население намалява за сметка на по-възрастното население, което се отразява зле на социалната инфраструктура.

С приетите нормативни актове от страна на Министерство на образованието и науката, се осигурява развитие на образователната система и се разкриват основните приоритети – ранно чуждо езиково обучение, религия, гражданско образование, здравно и екологично образование, информационни и комуникационни технологии, осигуряване на непрекъсната връзка между традиционно обусловените учебни предмети и на знания и умения за практическата им приложимост.

Целите и приоритетите за развитието на общинската образователна система, конкретизират глобалните цели на образователната политика и в голяма степен съответстват на реалностите в нашата страна.

Таблица (18)

Население на 7 и повече навършени години в община Алфатар по населени места и степен на завършено образование към 2020г. по данни от НСИ.

Населени места	Общо	Висше	Средно	Основно	Начално	Начално незавършено начално	Никога не посещавали училище
Община Алфатар	3022	178	1243	826	468	201	106
с. Алеково	430	5	141	120	102	48	14
гр. Алфатар	1436	148	674	335	196	83	-
с. Бистра	591	2	188	145	120	50	86
с. В. Левски	49	3	8	29	9	-	-
с. Кутловица	33	2	5	26	-	-	-
с. Цар Асен	48	3	14	31	-	-	-
с. Чуковец	435	15	213	140	41	20	6

Влошеният демографски статус в общината, наред с неравностойното положение на семействата –под социалният минимум и на границата на бедността, са причина за отпадане на ученици. Това води до намаляване на броя им, което рефлектира върху сформиранието на броя на паралелките и групите за всяка учебна година. Статусът на паралелките, финансовата невъзможност на родителите за закупуване на учебни помагала, остарялата материално-техническа база и недостатъчни основни дидактически средства и материали води до по-ниско образователно равнище.

На територията на общината съществуват едно основно училище (ОУ „Христо Ботев” – гр. Алфатар) и една детска градина (ДГ „Щастливо детство” – гр. Алфатар с две групи в с. Бистра). Децата, които посещават групите в село Бистра са предимно от ромски и турски произход.

В детска градина гр. Алфатар се възпитават и обучават 31 деца на възраст от 2 до 7 години в две самостоятелни групи, едната от които е подготвителна група.

Във филиала в с. Бистра се обучават и възпитават 29 деца, предимно деца от етническите малцинства, които не владеят добре българския език, което в последствие е от решаваща роля за по-нататъшното им обучение. Децата се обучават в две самостоятелни групи – една подготвителна група за 5-6 годишни деца и една самостоятелна сборна за деца до 5 години.

В ОУ ”Христо Ботев” гр. Алфатар се обучават 97 ученика от гр. Алфатар, с. Алеково, с. Бистра, с. Цар Асен и с. Чуковец. През последните години броят на децата и учениците драстично намаля. Учениците все още се обучават в самостоятелни, но маломерни паралелки. Обучението в тези паралелки е доста трудно. 90% от учениците са от ромски произход. Учениците и учителите нямат мотивация за работа, изискванията се снижават, не са конкурентно способни на пазара. Това прави училището непривлекателна среда.

Материално–техническата база на училището и целодневните детски градини в общината е добра, но не може да се използва целият ѝ капацитет /наличие на столова с амортизирано кухненско оборудване, липсват нови техники и технологии/.

3.6.КУЛТУРА

Със своето многообразие и с познавателните, възпитателните и естетическите си качества, недвижимите ценности представляват ценен ресурс на туризма. Едновременно с това, те са важен елемент на материалната жизнена среда, и в частност – на селищната среда, и в този смисъл са сред факторите, определящи качеството на живот на населението. Последното важи с особена сила за общинския център, където исторически формираните структури от различни епохи, в съчетание със специфичните природогеографски дадености, формират градската идентичност, наситена с особен емоционален заряд. Опазването на това качество следва да се възприема като необходимо условие за осигуряване устойчивостта на градската среда. То представлява една от основните цели на устройствената политика и първостепенна задача на планирането.

За завоюван висок престиж и обществено признание за постиженията във формирането на имиджа на страната, в налагането на предимствата на културните ценности, в представянето на силно въздействащо историческо достойнство за националния авторитет през 2006 година на Алфатар е връчена Златна карта от Националния конвент на експертите и Официалното представителство на уникалните градове в Европа.

Едни от най-сериозните проблеми, които се проявяват трайно са свързани с недостига на финансов ресурс за издръжката на читалищните дейности и за поддържане на материалната база. Ограничени са финансовите ресурси на общината за ремонт и реконструкция на читалищните сгради. Част от тях са в незадоволително техническо състояние. За финансиране на СМР дейности, читалищата в община Алфатар разчитат предимно на средства от Европейския съюз или на донорски програми и проекти. Материално-техническата база на почти всички читалища (озвучителна техника, осветление, инструменти и др.) е в лошо

техническо състояние и остаряла. Само три от читалищата на територията на общината разполагат с добра озвучителна, компютърна и мултимедийна техника.

Недвижими паметници на културата в границите и извън населените места

Най-ранните археологически паметници са от каменно-медната епоха - енеолит (5500-3500 г.п.Х.Р.), находящи се край с. Цар Асен, с. Васил Левски (м. Параджик) и м. Каракуз. От 8-6 век пр.Х.Р. има открити трако-гетски селища в гр. Алфатар, до с. Цар Асен и до с. Васил Левски. През ранно-византийската епоха в района на Алфатар съществува съгъстена селищна мрежа с характерно за периода строителство на крепости: крепостта “Палматис” и римско селище в местността “Геленджика”. През Средновековието селището е в период на разцвет. Тази зона е средище на Българското царство, разположена между столиците Плиска и Преслав, и Дръстър (през X в. Дръстър е дунавската резиденция на българските ханове и патриарси). Издигат се землени укрепления- своеобразни пътни станции, от които една от тях е проучена - “Геленджика”. Открити са останки от каменна крепост в местността “Килник” (военностратегически, административен и религиозен център), средновековни селища и крепости в местностите “Караула”, “Сухата чешма”, както и монашеска колония по сухоречието “Канагьол” – съсредоточие на скални манастири, датирани към X в. По значими разкрити паметници и културни факти са:

- откритите руини на антични селища до гр. Алфатар, с. Цар Асен, с. Васил Левски и с. Бистра;
- надгробни могили до с. Цар Асен;
- тракийски моголен некропол до с. Бистра;
- тракийско скално светилище до с. Васил Левски ;
- римска крепост в местността Караула до гр. Алфатар;
- старобългарски скални манастири до гр. Алфатар;
- раннобългарска крепост между гр. Алфатар и с. Цар Асен;
- Християнски храм "Св. Троица"- паметник на културата.

Движими паметници на културата и нематериално културно наследство

То е представено основно в богатата колекция на музейните сбирки при храм „Св. Троица”, в народно читалище „Йордан Йовков-1894г.”, както и в „Добруджанска къща” – Алфатар – реставрирана през 1984г.

Законът за културното наследство поставя под юридическа защита и нематериалното наследство. Съдържанието на това понятие е описано в чл. 42 от закона. Освен научно-познавателната и възпитателната стойност, това наследство, представено в подходяща форма и среда, представлява важен елемент от туристическия ресурс на общината. Понастоящем местните традиции и занаяти, както и български фолклор, се представят пред широка публика в Добруджанска къща с етнографска експозиция, която е открита през 1987г.

Културното и историческо наследство представлява един от ценните ресурси на община Алфатар със значение както за социално-икономическото ѝ развитие, така и като елемент на физическата среда.

Значителен, но нереализиран в пълна степен е потенциалът на археологическото наследство, като обект на познавателен туризъм, както и като елемент на атрактивна среда за отдих. Паметниците от Античността и Средновековието не са проучени напълно. Структурите са разрушени в значителна степен, основно поради неизпълнение на необходимите защитни и консервационни мероприятия. Социализацията на това наследство е недостатъчна. Липсва необходимата инфраструктура за превръщането на паметниците в обекти на масово посещение - приемна и информационна инфраструктури, благоустрояване, условия за транспортен и пешеходен достъп и пр. Обектите, в които се съхраняват и експонират движимите културни ценности, както и различните форми на представяне на местното нематериално наследство, от

своя страна обогатяват потенциала на общинската територия за предоставяне на комплексен пакет туристически атракции.

КУЛТУРНИ ИНСТИТУЦИИ:

Православен храм „Св. Троица” гр. Алфатар. Християнски храм „Св. Троица” е паметник на културата. Строен през 1846г. и представлява каменна постройка с три кораба и една абсида на източната стена. На западния ѝ вход е изграден малък навес – ложа, за съхранение на храмовата икона. Забележителна е украсата на стените, разчленени с множество слепи арки. Установено е, че под сегашната мазилка се съдържат уникални по своя характер и изработка стенописи, които са били закрити при замазката на стените след опожаряването на сградата през втората половина на XIX век. Вниманието привличат и резбованите украси на трона и на вратата на иконостаса. В църквата се съхраняват оригинални икони от тревненската школа. Към него е било създадено и първото килийно училище.

„Добруджанска къща” с етнографска експозиция - Алфатар. Етнографската експозиция показва традиционната уредба на добруджанско жилище в периода от края на XIX в. до средата на XX век. Тя е строена след Освобождението (1893г.) в характерна за времето архитектура. Стаите са подредени с традиционни за селището тъкани, вълнени черги, автентични кърпи и везани възглавници. В дома е разгърната експозиция на лозаро-винарството с характерни оръдия и сечива за обработка на земята, съдове за прибиране на гроздето и съхранение на виното.

Народно читалище „Йордан Йовков-1894г.” - гр. Алфатар - основано през 1894 година и съхранява и опазва местните традиции повече от един век. То се помещава в сграда, построена през 1973 г. в централната част на гр. Алфатар. В читалището се поддържа и обновява богата библиотека с над 26 000 тома в справочен отдел и детска читалня. Картинна галерия, изложбена зала с експозиция – „Алфатарски багри“, общоисторическа музейна сбирка, зрителна зала /втората по големина в област Силистра/, зала чакащи артисти, гримьорни – детска, женска и мъжка, репетиционна зала с помощни помещения, лекционна зала. Поддържа се и се обновява музейната сбирка, която отразява най-значимите събития в развитието на града и общината. Читалището целогодишно е посещавано от големи чуждестранни и български групи туристи от рекламни агенции, училища, читалища, други организации и физически лица. От 1984 г. до сега са регистрирани 78 националности, посетили читалището и участвали в неговата дейност. Читалището разполага с добра осветителна, озвучителна, компютърна и мултимедийна техника. Адаптирана външна среда за инвалиди – изградена рампа. Адаптирана вътрешна среда – сантирани възли за хора с физически увреждания. Монтираното повдигателно съоръжение тип електрическа платформа за стълбищни пространства осигуряваща достъпа на хората с увреждания към санитарни помещения в сутерена на читалището. Читалището е със сертификат за изградена достъпна архитектурна среда от Национална кампания „Достъпна България“ на Комисия за защита от дискриминация, през 2019г. Един от малкото обекти в област Силистра с подобна сертификация от КЗД.

Народно читалище „Ведрина” - гр. Алфатар, бивш кв. Попово - основано на 22.03.1948 г. и работи по опазване и съхраняване на културната идентичност на местното население, и по традиционния празнично - обреден календар на региона. В читалището има: изложбена зала с експозиции на кукерски костюми, предмети от бита на румънските преселници в Алфатар, облекло на румънски преселници, фотоизложба на бита и обичаите на румънските преселници; историческа музейна сбирка за румънските преселници в Алфатар; зрителна зала; репетиционна зала с помощни помещения и Лекционна зала; библиотека. Читалището е със създадени традиции в областта на своята обичайна дейност от 1948 година, когато в населеното място се заселват последните преселници от Република Румъния. За това време е събрало, съхранило и продължава да надгражда ценен фонд от бита и културно

историческото наследство на румънските преселници в Алфатар от първата половина на 20 век. Самодейците, към читалището пресъздават автентични обичаи и занаяти на румънските преселници. Правят се демонстрации по приготвяне на типични румънски ястия, съхранени от възрастните и предадени на техните наследници. В читалището са формирани няколко самодейни групи, като: кукерска група; фолклорна група „Преселка“, която изпълнява автентични румънски и български песни; клуб за народни хора „Ведрина“, който изпълнява български и румънски танци; коледарска група; мъжка певческа група за патриотични песни; група за демонстрация на автентични румънски обичаи; група от момичета за изпълняване на обичая „Лазаруване“. Самодейните групи имат участия в различни мероприятия в областта, страна и чужбина. Напълно обновена материална база. Адаптирана външна среда за инвалиди – изградена рампа. Адаптирана вътрешна среда – сантирани възли за хора с физически увреждания. Читалището разполага с добра осветителна, озвучителна, компютърна и мултимедийна техника.

Народно читалище „Пробуда” - с. Алеково - сновано през 1910 г. за съхраняване, опазване и развитие на местния български фолклор, като дава поле за изява и на други етноси (турски и ромски). Библиотечният фонд, който се съхранява в него наброява - 15 000 тома. Обновена материална база. Адаптирана външна среда за инвалиди. Читалището разполага с добра осветителна, озвучителна, компютърна и мултимедийна техника. Самодейните групи имат участия в различни мероприятия в областта, страна и чужбина.

Народно читалище „Светлина” - с. Бистра - основано през 1942 г. за съхранение на местните традиции и обичаи. В него се подготвят и провеждат културни мероприятия, развива се библиотечна дейност. Самодейните състави към читалището участват в общински празнични прояви.

Народно читалище „Г. С. Раковски” - с. Васил Левски - основано през 1941 г. за съхранение на местните традиции и обичаи. Към него се подготвят и провежда различни културни изяви - има група за автентичен фолклор. Самодейният състав участва в празнични прояви на общината.

Народно читалище „Успех” - с. Цар Асен - основано на 18.01.1942 г. за съхранение на местните традиции и обичаи. В него се подготвят и провеждат различни културни мероприятия. Самодейният състав към читалището за автентичен фолклор участва в празнични прояви на общината. Читалището развива библиотечна дейност.

Народно читалище „Н. Й. Вапцаров” - с. Чуковец - създадено през 1947 г. за съхранение на местните традиции и обичаи. В него се подготвят и провежда различни културни мероприятия. Читалището работи интензивно с местния етнос за опазване на културните ценности. В него се развива библиотечна дейност. Самодейните състави към читалището участват в общински празнични прояви.

Музейна дейност. Към НЧ “Йордан Йовков” има създадена музейна сбирка, в която ежегодно се представят експонати и творби на местни и регионални творци и занаятчии. По проект “Алфатарски багри” има изградена Етнографската сбирка. Съществува и музейна сбирка към църквата „Св. Троица” – Алфатар.

Клубове на инвалида и пенсионера

На територията на общината съществуват шест такива клуба – четири в гр. Алфатар, един в с. Алеково и един в с. Цар Асен. Осъществяват предимно социални контакти, правят разменни гостувания с други сродни организации, при които подготвят и изнасят фолклорни програми. Членовете на КИП са едни от основните носители на автентичния местен фолклор.

Туристически информационен център

В град Алфатар, през 2015г. е изграден Туристически информационен център, с въведени интерактивни форми за получаване на информация за културно-историческото наследство на общината.

Изводи за културната дейност.

За успешното и ефективно развитие на читалищната мрежа съществуват следните ограничения: лошо поддържан и енергонеефективен сграден фонд, липса на обзавеждане, остарял библиотечен фонд, липса на достъп до интернет, липса на съвременни информационни и технически средства, не добре организирани контакти с подрастващите, недостатъчна квалификация на кадрите. От съществено значение е използването на наличния капацитет на изградения неправителствен сектор, който да бъде привлечен като партнираща или водеща страна при реализирането на конкретни дейности, свързани с привличането на средства за подпомагане на културния живот в общината. Необходимо е да бъдат разработени маршрути за културен, селски и ловен туризъм, включващи обекти от културно-историческото наследство на общината. За целта следва да се заделят ресурси и се насочат усилията на администрацията към рекламни-информационните кампании за популяризиране на културния и туристически продукт.

3.7. СПОРТ И МЛАДЕЖКИ ДЕЙНОСТИ

Спортната инфраструктура на общината е недостатъчно развита и като правило на ниско техническо ниво. Най-изявеният спорт е футболът, представен в мъжки и детски отбори участващи в областното първенство. Поради отрицателния естествен прираст на общината, множество спортни дейности като масов крос, турнири по футбол на малки врати на закрито, турнири по баскетбол и волейбол, състезание по народна топка не се осъществяват. В общината няма календар на спортните прояви, което обяснява до известна степен липсата на интерес към спорта от страна на младите и спортните организации. Изоставането на спорта в общината е осезателно както в масовата/любителската му форма, така и в професионалната.

Открити спортни обекти. Стадионът и дворът на ОУ “Христо Ботев” в гр. Алфатар са единствените места (отговарящи на съвременните условия), където децата и младежите могат да тренират на открито.

- стадионът в гр. Алфатар е построен през 80-те години и това е единственият стадион, който функционира на територията на община Алфатар; за поддържане на спортното съоръжение се отделят средства от общинския бюджет;

- стадионите в с. Алеково, с. Бистра, с. Цар Асен и с. Чуковец са в не добро състояние, поради липса на финансови средства за поддържането им и поради влошената демографска ситуация в селата;

Покрити спортни обекти. Общата им площ осигурява ниска задоволеност, което е около под от средното за страната. В селата на общината покрити спортни обекти не са изградени.

Единствено място за спортни условия на закрито има в гр. Алфатар, в обособено помещение на ОУ “Христо Ботев” където е разположена фитнес залата.

Спортната зала в гр. Алфатар е построена през 70-те години. Сградата е силно уврудена и се нуждае от основен ремонт поради високите подпочвени води на терена върху който е построена. Условия за спорт няма. През 2004 г. със средства от постоянната комисия за защита на населението при бедствия, аварии и катастрофи към Министерски съвет е направен частичен ремонт, който не води до желани ефект.

Хроничните финансови дефицити са в основата на лошото състояние на спортните съоръжения, амортизирани и недостатъчни съоръжения и екипировки, малко спортни изяви и професионални клубове. Като цяло откритата спортна база, с изключение в известна степен училищната е не само недостатъчна по площ, но и недобре поддържана - липсата на средства води до нефункциониращи спортни обекти и съответно до липса на интерес от спортните клубове. Липсват плувни басейна (открити и закрити). В обобщение може да се посочи, че

преобладаващата част от поддържаните съвременни спортни съоръжения обслужват сравнително ограничен контингент и не осигуряват условия за масов спорт на местното население.

4. ИНФРАСТРУКТУРНО РАЗВИТИЕ

4.1. Пътна инфраструктура, железопътен транспорт, масов обществен пътнически транспорт

Стратегическото положение на общината произтича от това, че през нейната територия преминават транспортните връзки между областния център Силистра и градовете Дулово, Варна, Шумен, Тервел и Добрич.

Външните връзка на общината се осигуряват от пътищата от републиканската пътна мрежа:

- Първокласен път I-7 с направление Силистра-Шумен е основният обслужващ път за общината. Разположен е централно на общината, като я разсича на две части (западна и източна) и обслужва преките връзки с областните центрове Силистра и Шумен, откъдето е и връзката с регионалния център Варна (връзка с автомагистрала „Хемус” и първокласния път I-2 Русе – Варна). По пътя са извършвани ремонти по проект „Транзитни пътища V. Дължина – 18 км.;
- Третокласен път III-207, с направление Тервел - Алеково – Алфатар. Този път осъществява връзките на общината с вътрешността на страната в североизточна и източна посока. Пътят не е в добро състояние. Дължина 18 км;
- Третокласният път III-7001 Алфатар – Войново – Кайнарджа - Краново е с дължината 28 км;

Общата дължина на републиканската пътна мрежа в община Алфатар е 40.20 км., като по-голямата част от нея не е в добро състояние. Заедно с добрата пространствена организация и гъстота изводът е, че изградеността на републиканската пътна мрежа в общината е добра.

Общинската пътна мрежа включва бивши четвъртокласни пътища. Общата дължина на общинската пътна мрежа е 29,900 км. Гъстотата на общинската пътна мрежа за общината е по-висока от средната за областта и страната.

Таблица (19)

Гъстота на общинската пътна мрежа

Клас пътища	За община Алфатар		За област Силистра	
	Дължина/км	Дял от общата дължина за област Силистра в %	Дължина/км	Дял от общата дължина в %
Първокласни	18.00	31,6	58.00	11.27
Второкласни	0	0	147.00	29.05
Третокласни	22.20	7.38	301.00	59.68
Четвъртокласни	29.90	6.93	431.00	46.00
Общо:	70.10		937	

Общата дължина на уличната мрежа в населените места от община Алфатар е 69,300 км. 90% от улиците са с асфалтово покритие, останалите с трошенокаменна настилка. Повсеместно общото техническото състояние на настилките е добро, като на отделни места е необходимо

основно ремонтиране. В съставните села на общината съществуват улици с трошенокаменна настилка.

Достъпността до областния център Силистра, както и до други центрове е добра. Конфигурацията на пътната мрежа е предимно радиална по отношение общински център и села. Напречните връзки между селата са достатъчни.

Населените места в общината не се обслужват от организиран автобусен транспорт. Поради нежеланието на превозвачите да обслужват населените места изтъквайки причината за нерентабилност.

В град Алфатар е изградена ЖП гара, но в момента функционира като ЖП спирка по линията Исперих-Дулово-Алфатар-Силистра, която е връзка с основните линии Варна, Русе, София и т.н.. Железопътното обслужване осигурява връзка с всички областни градове.

По кадастралните карти е видно, че е съществувало летище със селскостопанско предназначение.

4.2. Съобщителна инфраструктура

В гр. Алфатар е изградена аналогова АТЦ, която е включена в оптичната магистрала Русе – Силистра – Добрич. Осигурено е автоматично избиране на всички населени места в общината. Изградени са клетки на всички мобилните оператори.

4.3. Енергийна инфраструктура

Електрозахранването на община Алфатар се осигурява от общата електроенергийна система на страната и изградена електроразпределителна мрежа и подстанция-31 MW включена в националния енергиен пръстен. Съществуващата мрежа е амортизирана, което води до чести аварии и прекъсване на токозахранването за продължително време. Електрифицирани са всичките 7 населени места в общината. Наложителна е подмяна. Енергоносител за общината е електричеството и твърдото гориво-дърва и въглища. Липсва екологично чист и евтин енергоносител какъвто е природният газ. Домакинствата са отопляват предимно с електроенергия и твърдо гориво. Потребление на енергия от възобновяеми източници – има в минимални количества. В промишлените предприятия на територията на общината не се използва енергия от възобновяеми източници. През 2016 г. бе започната модернизация на системата на уличното осветление във всички населени места чрез монтаж на енергоспестяващи лампи. Уличното осветление се управлява от програмируеми часовници които се настройват. С модернизацията на уличното осветление бе постигнато следното:

- Повишена енергийна ефективност на уличното осветление.
- Намаляване преките разходи на община Алфатар.
- Осигуряване на безопасно движение на МПС, повишена сигурност на пешеходците нощно време и създаване на комфортна нощна атмосфера.

Парковото осветление в община Алфатар е подобро, а липсващото в селата е изградено.

За общината има разработена стратегия за енергийна ефективност. Енергоносител за общината е електричеството и твърдото гориво-дърва и въглища. Липсва екологично чист и евтин енергоносител какъвто е природният газ.

4.4. Водоснабдяване и канализация

Водоснабдяването на община Алфатар с питейна вода се осъществява от водоснабдителна група „Силистра” с изградена водоразпределителна помпена станция включена в областната водопрееносна мрежа и от 3 бр. сондажни кладенци. Всички населени

места в община Алфатар са водоснабдени, няма населени места с режим във водоснабдяването, но относителният дял на полезно използваната от общата подадена вода непрекъснато намалява, поради лошото състояние на водопроводната мрежа, което е причина за чести аварии и големи загуби на вода. Подмяната на водопроводите е основният проблем за водоснабдяването на населените места. Количеството на питейните води е достатъчно, но загубите по водопроводната мрежа са значителни. Извършени са частични ремонти на водопроводите в с. Чуковец, с. Васил Левски и с. Алеково.

Съществуващите два рибарника в с. Васил Левски и с. Цар Асен се използват основно за рибопроизводство и частично за напояване.

Чешмите с изворна вода са 20 бр. Съществуват 31 бр. изградени кладенци.

Канализация. В общината няма изградена канализационна мрежа. Използват се септични ями, които са предпоставка за замърсяване на почвените води. В повечето случаи се използват септични и попивни ями или отпадъчните води свободно се изпускат в деретата, което води до замърсяване на подземните води и провокира свлачищни процеси. Има частично изграден канал за дъждовни води в ниската част на гр. Алфатар. Дъждовната вода се оттича по асфалтовото покритие на пътищата и го руши.

4.5. Строителство

Градоустройствени характеристики на населените места, изграденост и благоустроеност.

Територия и гъстоти на обитаване. Площта, която заема селищната територия на населените места, възлиза на 9 100 дка и представлява 3,67 % от общинската територия. Този процент не се различава съществено от същия национален показател, дори е доста по-нисък от него. Когато обаче, този показател се сравни с гъстотата на населението, се вижда, че населените места заемат твърде голяма площ. Тази констатация се отнася основно за селата, в които живее 52,49 % от населението, а те заемат 48,25 % от общата площ на селищните територии, а гъстотата е ниска.

Таблица (20)

Гъстота на населението в град Алфатар и населените места за периода 2010 – 2020 г.

Селища / период		Население–бр.ж.	Площ НМ ха	Гъстота бруто-ч/ха
Общо	2010г.	3479	845,5	4,11
	2020г.	3022	845,5	3,57
Села	2010г.	1812	407,5	4,44
	2020г.	1586	407,5	3,89
Град	2010г.	1667	437,0	3,81
	2020г.	1436	437,0	3,28

Таблица 20 показва, настъпилите промени в интензивността на използването на селищните територии.

Изграденост и благоустроеност на населените места. Изградеността, социалната им и техническа инфраструктурна осигуреност, както и благоустроеността на селата в общината, обуславящи качеството на жизнената среда във всяко едно от тях, са от съществено значение за собственото им по-нататъшно развитие, респективно за ролята, която могат да играят в стабилизиране на структурата на селищната мрежа. Характеризирането на тези параметри на

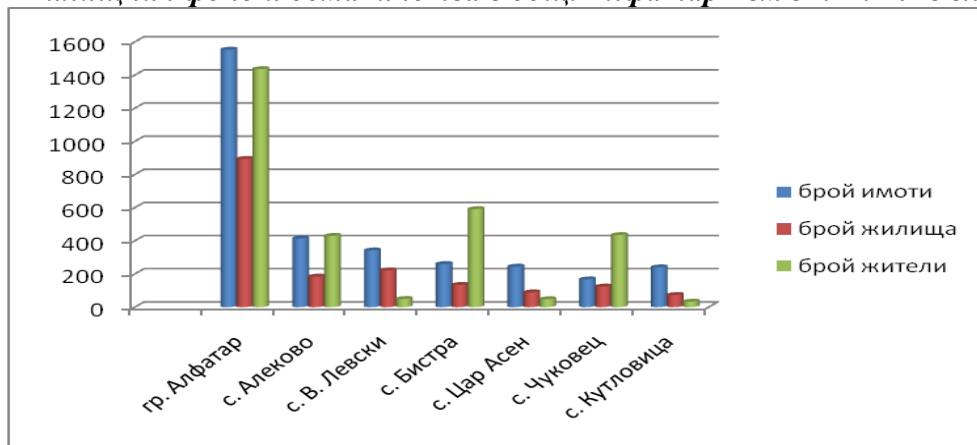
селата е направено частично въз основа на официална, но като правило много оскъдна информация. Основава се и на огледи на място.

Жилищна изграденост. Преобладаващата част от жилищните сгради са с масивна конструкция. Всички жилища са електрифицирани и водоснабдени, а канализацията не е осъществена. Жилищното застрояване остава да е малоетажно, като преобладава традиционната едноетажна добруджанска къща. Само къщите, строени през 70-те години на миналия век и след тях, са дву- и триетажни. За жилищния фонд в селата е характерен относително високият процент на многостайните жилища. Благоприятни са и показателите за жилищна задоволеност. Като се отчете прогресивно намаляващото население, степента на задоволеност със жилищна площ не е нарастнала.

Жилищен фонд. Данни на НСИ показват, че в община Алфатар съществуват 1650 жилища и 1065 домакинства, а обичайно живеещите са между 18-64 г. включително (1450).

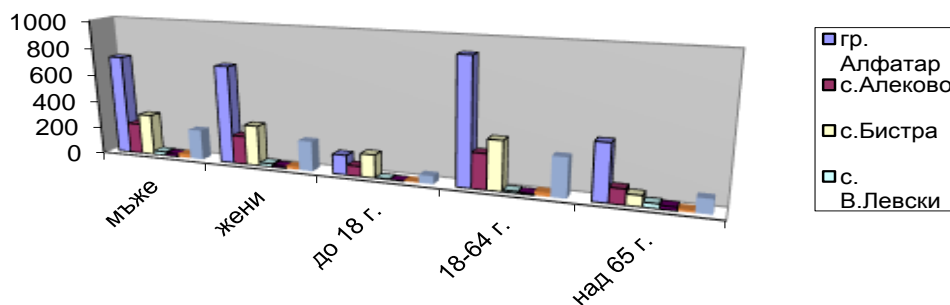
Фигура (6)

Жилищния фонд и домакинства в общ. Алфатар към 31.12. 2018 г.:



Фигура (7)

Обичайно живеещо население по пол и възраст за 2020 г.:



5. ЕКОЛОГИЧНО СЪСТОЯНИЕ, ОКОЛНА СРЕДА РИСКОВЕ

С решение на ОбС гр. Алфатар № 69 от 28.03.2016 г. е приета общинска програма за опазване на околната среда за период 2015-2020 г. и Програма за управление на отпадъците, като неразделна част от Общинска програма за опазване на околната среда. Програмата обхваща: управление на отпадъците, биологично земеделие, биологично производство на лечебни растения и други действия за постигане на европейски облик на общината.

Предимство на програмата е, че обхваща: управление на отпадъците, биологично земеделие, биологично производство на лечебни растения и други действия за постигане на европейски облик на общината.

Услугите, които общината предоставя на гражданите във връзка с опазване на околната среда се изразяват основно в поддържане и почистване на зелените площи и уличните елементи. За почистване на обществените територии се използват наетите лица от програмите за временна заетост на МТСП, по Регионална програма „Поддържане и изграждане на зелената система в община Алфатар” и назначени работници по чистотата и озеленяването.

Атмосферният въздух. Поради липса на големи източници на атмосферно замърсяване, на територията на общината не е установено системно наблюдение на качеството на атмосферния въздух. Наблюдения се извършват само чрез мобилни станции за емисионен контрол. Паралелно са наблюдавани и фонові данни за метеорологични условия в приземния слой: посока, скорост на вятъра, атмосферно налягане, температура на въздуха, слънчево греене и влажност на въздуха. Установените концентрации на серен и азотен двуокис са под допустимите и не крият здравен риск. Основните източници на замърсяване на атмосферния въздух на територията на общината са: селскостопанските дейности (главно пренос на прах от вятъра); трафикът по главните пътища от републиканската пътна мрежа; битовото отопление през студения период; откритите площи с насипни материали (депа, кариери, сметища и др.). От всички източници с най-съществено значение са автомобилният транспорт и обработката на земеделските земи, която в много сухи години предизвиква прашни бури. Атмосферния въздух в района е натоварен предимно с въглероден двуокис, особено през зимния период. Източник на замърсяването е изгарянето на отоплителни материали в бита. С положително влияние за ефективното разсейване на замърсителите на територията на общината са относително високите средни скорости и постоянни посоки на местните ветрове, както и ниският процент тихо време. Големият брой дни с мъгли влияе отрицателно върху способността на въздушния басейн да се самопочиства. Слънчевото греене и радиация са способни да засилят вредния ефект от веществата, емитирани с изгорелите автомобилни газове. Атмосферният въздух на района като цяло не е антропогенно натоварен и неговите качествени характеристики са типични за района.

Води, канализация на урбанизираните територии, състояние на повърхностните и подземни води. Всички населени места в общината са водоснабдени, няма населени места с режим във водоснабдяването, но относителният дял на полезно използваната от общата подадена вода непрекъснато намалява, поради лошото състояние на водопроводната мрежа. По принцип потенциалът на обхванатите водоизточници е достатъчен да покрие водопотребителните нужди през близките години. Подземните води, използвани за питейно водоснабдяване в някои случаи нямат необходимата микробна чистота, но въпреки това се използват без пречистване. Съгласно Наредба № 9 на МЗ за качеството на водата, предназначена за питейно-битови цели, те се подлагат само на хлориране. В общината има частично изградена канализационна мрежа само в гр. Алфатар, за която е издадено разрешение за ползване с ограничителни условия след въвеждане в експлоатация на пречиствателно съоръжение за отпадни води. Използват се септични ями, които са предпоставка за замърсяване на подпочвените води. В повечето случаи се използват септични и попивни ями или отпадъчните води свободно се изпускат в деретата, което води до замърсяване на подземните води и провокира свлачищни процеси. Има частично изграден канал за дъждовни води в ниската част на гр. Алфатар. Дъждовната вода се оттича по асфалтовото покритие на пътищата и го руши. От гледна точка на Директиви №№ 91/271/ЕЕС и 98/15/ЕЕС, които изискват канализиране и пречистване на отпадъчните води в съответствие с нормите до 2007 г. на населените места с повече от 10 000 ж. и до 2014 г. на населените места с повече от 2 000 ж. няма нарушение. Територията на общината като част от Добруджанската подобласт е бедна на

повърхностни води, защото в района те понират в дълбокоокарстените варовици. Химизацията на селското стопанство и попивните ями за битовофекални води са основните причини за замърсяване на плитките подземните води. Неконтролираното азотно торене през 80-те и началото на 90-те години, липсващите пречиствателни съоръжения за отпадъчни води от животновъдните ферми и недоизградената канализация за отпадъчни битови води допринасят за замърсяване с нитрати на подземните води.

Почви и нарушени територии. Източниците на замърсяване на почвите, които се проявяват на територията на общината са: торищата на животновъдните ферми (органично замърсяване), индиректното им замърсяване в следствие атмосферното и водното замърсяване. Към увреждащите почвите фактори трябва да се подчертае ветровата ерозия, улеснена от слабата обезлесеност, силните северни и североизточни ветрове и релеф. Няма данни за евентуално замърсени земи около складовете за препарати за растителна защита и за изкуствени торове. Към категорията на нарушените терени на територията на общината се отнасят съществуващите в момента сметища за ТБО, излезлите от експлоатация кариери за инертни материали. В община Алфатар проблем са нерагламентирани сметища и замърсявания във всички населени места на територията на общината, които са шест на брой. От 2006 година, след изграждане на система за организирано сметосъбиране и сметоизвозване, битовите и строителните отпадъци се насочат към новото Регионално депо-Силистра. Разстоянието от него до гр. Алфатар е 18 км.

Таблица (21)

Данни за Битови и строителни отпадъци в област Силистра

	2013	2014	2015	2016	2017	2018	2019	2020
Общо образувани битови отпадъци – хил. тона ⁰	212	370	373	434	478	510	507	520
Обслужвани населени места - брой ¹	7	7	7	7	7	7	7	7
Население в обслужваните населени места – брой	3326	3366	3210	3163	3132	3089	3083	3022
Дял на обслужваното население от системи за организирано сметосъбиране - %	100	100	100	100	100	100	100	100
Събрани битови отпадъци от обслужваните населени места – хил.тона ²	212	370	373	434	478	510	507	520
Събрани битови отпадъци на човек от	63,74	109,92	116,19	137,21	152,61	165,10	164,45	172,07

обслужваното население – кг./чов./г.								
Депонирани битови отпадъци – тона	212	370	373	434	478	510	507	520

Фигура (8)



За третиране на отпадъците ежегодно общината определя такса битови отпадъци. Проблемът е, че средствата, които общината събира от такса битови отпадъци не стигат за трикратно годишно подръчване и запръстяване на сметищата.

Проблем е обезвреждането на растителните и животински отпадъци. Разделянето в отделен поток, обработка и употреба като компост на тези отпадъци ще реши в голяма степен въпроса с генерираните на територията отпадъци.

5.1. ЕКОЛОГИЧНИ УСЛОВИЯ

Необходимите действия за подобряване на състоянието на околната среда на територията на община Алфатар са обект на специализирани проучвания и планиране още с предходните разработки и са отразени в ТУП-78, Програмата за управление на общината и Областната стратегия за развитие. Като цяло екологичната обстановка в общината се оценява като добра. Тя се наблюдава и контролира по компоненти и фактори на околната среда от компетентните органи в съответствие с нормативните изисквания. Добрата екологична обстановка е обусловена от една страна от липсата на мащабни източници на замърсяващи емисии, а от друга – от благоприятния ветрови режим и залесеността на значителна част от територия. Ефективното управление на отпадъците е един от откритите проблеми на околната среда в общината.

Рискове от природни бедствия и аварии

Към рисковете от разрушителни физикогеоложки процеси, каквито са ерозията и земетресенията и изискванията за съобразяването им, трябва да се прибавят още два вида рискове, подлежащи на овладяване с устройствени средства, характерни за част от селата:

- наводнения, които могат да се предизвикат от сухи дерета и язовири;
- пътно-транспортни произшествия с човешки жертви.

5.2. АКУСТИЧНА И РАДИАЦИОННА ОБСТАНОВКА, ОТПАДЪЦИ

Акустична обстановка. На територията на общината не са правени изследвания и измервания за шумово натоварване. В населените места на територията на общината няма изградена мониторингова система за контрол на акустичната среда. Инцидентно са правени замервания от специалистите на площадките на обектите. Територията на общината не е под влиянието на източници на шум от териториите на съседните общини. Транспортният шум е с основен източник от автомобилният транспорт, както в общинския център и останалите населени места, така и за прилежащите на първокласен път територии. Той е непосредствена функция от интензивността на движение на моторните превозни средства. Поради липсата на наблюдения, акустичната картина в общината се очертава от отделни епизодични измервания и изчисления. Производствен шум се създава от промишлени източници на територията, като предприятията за ремонт на техника, дървообработващи фирми, фирми от хранително-вкусова промишленост и др. малки предприятия. Шумът, емитиран от тези източници, е периодичен. Шумът, породен от строителни дейности е епизодичен. Комунално-битовият шум се формира от ресторанти и аперитиви, домашен шум, детски игри, спортни прояви на открити спортни съоръжения и др

п. Той е импулсен, непостоянен по честота, сила и посока, с по-ниски стойности, но с по-голяма повтаряемост и по-дълго въздействие

Радиационна обстановка на територията на общината не е предмет на системни наблюдения. Нивото на естественият радиационен фон на територията на общината е обусловено от варовиковата скална основа. В обхвата ѝ не се добиват рудни и нерудни изкопаеми, които биха могли да дадат по-висок радиационен гама-фон. Освен това в общината няма предприятия, които да използват суровини – източници на лъчения, добивани на други места. Обекти, използващи източници на йонизиращи лъчения в своята дейност на територията на общината, са медицинските заведения. Те се контролират минимум един път в годината. Направените измервания установяват, че стойностите на рентгеновото лъчение са фонови. В района на община Алфатар няма промишлени източници на йонизиращи лъчения. Като потенциална заплаха за общината може да се оцени близостта ѝ до АЕЦ “Черна вода” в Румъния. Няма обаче официални данни за извършени измервания след пускането на централата в експлоатация. Нейонизиращи лъчения, респ. на формиране на електромагнитни полета (ЕМП), разположени на територията на общината са: радиокомуникационните и електропреносната мрежа. Община Алфатар се намира извън зоната на АЕЦ Козлодуй. Радиационно замърсяване може да възникне само над проектна авария. Радиационният фон се замерва ежедневно от дежурния на общината. Данните на замърсяване през последните пет години са в нормата –0.2 микросиверта в час.

Отпадъци

Отпадъците не само повърхностно замърсяват околната среда, ограничават използваемостта на земята, създават хигиенни проблеми и дразнят естетическите възприятия на хората. В резултат на протичащите в периода на натрупването им физични, химични и биологични процеси, те се превръщат в многофакторен замърсител на околната среда, оказващ силно негативно въздействие върху повърхностните и подземни води, въздуха и почвите, с което създават сериозен здравен риск за населението.

На територията на общината се генерират основно смесени битови отпадъци. Генерират се също така и в неголямо количество производствени и строителни отпадъци.

Не е регистрирано образуването на опасни отпадъци. Количествената информация за отделяните/натрупваните твърди битови отпадъци е оценена като ненадеждна. Същесвуват системи и пунктове за събиране и/или третиране на опасни отпадъци, като батерии, луминесцентни лампи, събиране на излезли от употреба МПС, автомобилни гуми, акумулатори и отработени моторни масла и др. Не се третират отделно биоразградимите отпадъци.

В община Алфатар не съществуват регламентирани сметища. Проблем е замърсяванията във всички населени места на територията на общината.

От 2006 година, след изграждане на система за организирано сметосъбиране и сметоизвозване, битовите и строителните отпадъци се насочат към новото Регионално депо-Силистра. Разстоянието от него до гр. Алфатар е 18 км.

За третиране на отпадъците ежегодно общината определя такса битови отпадъци. Проблемът е, че средствата, които общината събира от такса битови отпадъци не стигат за почистване и запръствяване на локални замърсявания.

Проблем е обезвреждането на растителните и животински отпадъци. Разделянето в отделен поток, обработка и употреба като компост на тези отпадъци ще реши в голяма степен въпроса с генерираните на територията отпадъци.

Проблем е и събирането на строителни отпадъци от разрушаване и ремонт на сгради. Изграждането на площадка за строителни отпадъци и по-нататъшната им преработка ще опази природата и ще реши проблема за минималните количества строителни отпадъци от домакинствата.

6. АДМИНИСТРАТИВЕН КАПАЦИТЕТ

6.1. Структура и човешки ресурси

Община Алфатар е създадена с Указ № 2295/22.12.1978 /обн. ДВ бр101 от 26.12.1978 г./ на Председателя на Държавния съвет на Народна република България. Алфатарска община е със седалище гр. Алфатар. В състава на Алфатарската община се включват населените места: гр. Алфатар, с. Васил Левски, с. Цар Асен, с. Чуковец, с. Кутловица, с. Алеково и с. Бистра.

Съгласно действащото нормативно законодателство на Република България и по конкретно в Законът за администрацията е визирано, че териториалната администрация на изпълнителната власт включва общинската администрация, като кметът на общината е териториален орган на изпълнителната власт, а на отделните кметства кметовете на кметства. Пълномощията на кмета на общината и кметовете на кметства, както и кметските наместници са уредени със Закона за местното самоуправление и местната администрация и възникват от полагането на клетва.

В своята дейност кметът на общината се ръководи от законите на Република България, актовете на Президента на Република България, Министерски съвет, Общински съвет и интересите на гражданите. Той осъществява общо ръководство и контрол на общинската администрация и представлява общината пред трети лица. При осъществяване на дейността си, кметът се подпомага от заместник-кметове с определени от него функции.

Структурата на администрацията на Община Алфатар е организирана в дирекции, които осигуряват изпълнението на законите, подзаконовите нормативни актове и решенията на Общинския съвет, подпомагат кмета при осъществяване на правомощията му, осигуряват технически дейността му и извършват дейности по административно обслужване на гражданите и юридическите лица.

Числеността на общинската администрация Алфатар променена с Решение №027 от 18.12.2015г. година на Общински съвет – Алфатар от 27 на 31 щатни бройки. Служителите в администрацията са разпределени в две дирекции – Дирекция „Административно-правно обслужване” и Дирекция „Специализирана администрация”. Дирекциите се ръководят от двама директори на дирекции. Числеността на Дирекция „Административно-правно обслужване” е 9 щатни бройки, а на Дирекция „Специализирана администрация” 11 щатни бройки.

Дейността на общинска администрация Алфатар се осъществява от държавни служители, и лица, работещи по трудово правоотношение. Правата и задълженията на всички служители, произтичат от Закона за държавния служител, Кодекса на труда и от нормативните актове по прилагането им.

Таблица (22)

Брой на заетите лица по години

Година	2016	2017	2018	2019	2020
Брой заети лица	28	27	28	28	29

Видно от нея общия брой служители, по щат не е достигнат, което се отразява неблагоприятно върху работата на всеки един от тях. Поради това се наложи да се съвместяват по две и повече длъжности, което води до увеличаване обема на работа.

На *фигура 9* е представена възрастовата структура на служителите, заети в общинска администрация Алфатар.

Фигура (9)



(Източник: Община Алфатар)

Видно от фигура 10 броят на лицата, придобили висше образование с образователна квалификационна степен „Бакалавър” нараства за сметка на придобилите средно образование

Фигура (10)



(Източник: Община Алфатар)

Развитието и усъвършенстването на човешките ресурси са ключов момент за развитието на общината и подобряване качеството на административното обслужване.

Във връзка с членството на България в Европейския съюз и възможностите за усвояване на безвъзмездни финансови средства по оперативните програми от 2012 година извън общата численост на общинската администрация е сформирано звено за управление на международни програми и проекти, което участва в провеждането и планирането на общинската политика, в подготовката на проекти и тяхното изпълнение.

6.2. ИЗПЪЛНЕНИ И/ИЛИ В ПРОЦЕС НА ИЗПЪЛНЕНИЕ ПРОЕКТИ С ЕВРОПЕЙСКО И/ИЛИ НАЦИОНАЛНО ФИНАНСИРАНЕ, ЗА ПЕРИОДА ОТ 2014-2020 ГОДИНА

1. „Реконструкция и рехабилитация на водоснабдителни системи и съоръжения в с. Алеково и с. Васил Левски, община Алфатар”

Местоположение: с. Алеково и с. Васил Левски, община Алфатар

Стойността на проекта: 4 645 582.00 лв.

Източник на финансиране: ПРСР, мярка „Основни услуги за населението и икономиката в селските райони“, БФП

2. „Реконструкция и изграждане на улична мрежа, тротоари, площади и улично осветление в гр. Алфатар”

Местоположение: гр. Алфатар

Стойността на проекта: 1 246 166.00лв.

Източник на финансиране: ПРСР, мярка „Обновяване и развитие на селските райони“, БФП

3. „Изграждане на посетителски център и постоянна изложба на етнографско наследство и природните забележителности на община Алфатар с прилагане на аудио-визуални компютърни технологии”

Местоположение: гр. Алфатар

Стойността на проекта: 384 604.00 лв.

Източник на финансиране: ПРСР, мярка „Насърчаване на туристическата дейност“, БФП

4. „Реконструкция и модернизация на съществуваща материална база – перално помещение в Дом за стари хора, гр. Алфатар”

Местоположение: гр. Алфатар, общ. Алфатар, ДСХ

Стойността на проекта: 23 993,81 лв.

Източник на финансиране: Фонд „Социална закрила”, съфинансиране Община Алфатар

5. „Проект за Общ устройствен план на Община Алфатар”

Местоположение: община Алфатар

Стойността на проекта: 78 240.00 лв.

Източник на финансиране: МРРБ

6. „Независим живот за гражданите на община Алфатар”

Местоположение: всички населени места на община Алфатар

Стойността на проекта: 499 974.80 лв. БФП.

Източник на финансиране: ОПРЧР, Процедура за директно предоставяне на безвъзмездна финансова помощ BG05M9OP001-2.002 „Независим живот”

7. „Топъл обяд за гражданите на Община Алфатар”

Местоположение: всички населени места на община Алфатар

Стойността на проекта: 1 621 296.93 лв.

Източник на финансиране: Оперативна програма за храни и/или основно материално подпомагане, Процедура BG05FMOP001-3.002 "Осигуряване на топъл обяд - 2016-2020", БФП

8. „Привлекателна зона за отдих”

Местоположение: с. Алеково

Стойността на проекта: 9595,55 лв.

Източник на финансиране: ПУДООС – МОСВ, БФ - 2016г.

9. „Привлекателна зона за отдих”

Местоположение: гр. Алфатар

Стойността на проекта: 9796,66 лв.

Източник на финансиране: ПУДООС – МОСВ, БФ - 2016г.

10. „Привлекателна зона за отдих”

Местоположение: с. Бистра

Стойността на проекта: 9423,80 лв.

Източник на финансиране: ПУДООС – МОСВ, БФ - 2016г.

11. „Повишаване информираността на гражданите на Община Алфатар за Европейския съюз, за същността, ролята и приоритетите на Българското председателство на Съвета на Европейския съюз 2018”

Местоположение: всички населени места на община Алфатар

Стойността на проекта: 5350.00 лв.

Източник на финансиране: грантова схема „Подкрепа на инициативи на общините, свързани с регионалното измерение на Българското председателство на Съвета на ЕС 2018” и съфинансиране от община Алфатар

12. „Изграждане и благоустрояване на кът за отдих“

Местоположение: с. Васил Левски

Стойността на проекта: 9 987.00 лв.

Източник на финансиране: ПУДООС – МОСВ, БФ - 2018г.

13. „Обичам природата и аз участвам“ НУ „Отец Паисий“

Местоположение: с. Алеково

Стойността на проекта: 4999.00 лв.

Източник на финансиране: ПУДООС – МОСВ, БФ - 2018г.

14. „Здраве и спорт сред природата“ ОУ „Христо Ботев“

Местоположение: гр. Алфатар

Стойността на проекта: 4999.80 лв. БФП.

Източник на финансиране: ПУДООС - МОСВ - 2018г.

15. „Привлекателна зона за отдих“

Местоположение: с. Цар Асен

Стойността на проекта: 9 990.00 лв.

Източник на финансиране: ПУДООС – МОСВ, БФ - 2018г.

16. „Привлекателна зона за отдих и спорт“ ДГ „Щастливо детство“,

Местоположение: с. Бистра

Стойността на проекта: 4997.50 лв.

Източник на финансиране: ПУДООС – МОСВ, БФ - 2018г.

17. „Привлекателна зона за спорт“

Местоположение: с. Чуковец

Стойността на проекта: 9 998.00 лв.

Източник на финансиране: ПУДООС – МОСВ, БФ - 2018г.

18. „Строително – монтажни работи на съществуваща материална база в ДСХ, ЦНСТ 1 и ЦНСТ 2 гр. Алфатар“

Местоположение: гр. Алфатар, ДСХ, ЦНСТ 1 и ЦНСТ 2

Стойността на проекта: 29 820.63 лв.

Източник на финансиране: Фонд „Социална закрила”, съфинансиране Община Алфатар

19. „Изграждане на център за настаняване от семеен тип за пълнолетни лица психични разстройства“

Местоположение: гр. Алфатар
Стойността на проекта: 276 921.00 лв.
Източник на финансиране: проект „Красива България“ МТСП, съфинансиране Община Алфатар

20. „Привлекателна зона за отдих“ местност „Седемте кладенеца“

Местоположение: гр. Алфатар
Стойността на проекта: 9995.00 лв.
Източник на финансиране: ПУДООС – МОСВ, БФ - 2019г.

21. „Изграждане на безжична интернет мрежа“

Местоположение: територията на община Алфатар
Стойността на проекта: 29 327.00 лв.
Източник на финансиране: ЕК, БФ

22. „Алфатарски празници – 45 години град“

Местоположение: територията на община Алфатар
Стойността на проекта: 8 889.00 лв.
Източник на финансиране: Фонд „Социална закрила“, съфинансиране Община Алфатар

23. „Целево подпомагане с топъл обяд у дома в община Алфатар“

Местоположение: територията на община Алфатар
Стойността на проекта: 16 269.00 лв.
Източник на финансиране: Целева програма „Топъл обяд у дома в условията на извънредна ситуация 2020“ АСП, БФ

24. „Патронажна грижа за гражданите на Община Алфатар“

Местоположение: територията на община Алфатар
Стойността на проекта: 47 415.00 лв.
Източник на финансиране: ОПРЧР, Процедура BG05M9OP001-2.101 “Патронажна грижа за възрастни хора и лица с увреждания – Компонент 3”, БФП

25. „Еко кът за отдих и игра“

Местоположение: с. Алеково
Стойността на проекта: 10 000,00 лв.
Източник на финансиране: ПУДООС – МОСВ, БФ - 2020г.

26. „Привлекателна зона за отдих“

Местоположение: с. Кутловица
Стойността на проекта: 10 000 лв.
Източник на финансиране: ПУДООС – МОСВ, БФ - 2020г.

27. „Осигуряване на външен достъп и приспособяване на вътрешна среда за хора с увреждания в НЧ „Ведрина-1948“ в гр. Алфатар“

Местоположение: гр. Алфатар
Стойността на проекта: 24 463.26 лв.

Източник на финансиране: АХУ, съфинансиране община Алфатар

28. „Подобряване на условията на труд с висок риск в НЧ „Ведрина – 1948г.“ гр. Алфатар”

Местоположение: гр. Алфатар

Стойността на проекта: 69 518.13 лв.

Източник на финансиране: ФУТ, съфинансиране община Алфатар

29. „Изграждане на Център за настаняване от семеен тип за пълнолетни лица с психични разстройства”

Местоположение: гр. Алфатар, ул. „Люляк” №1

Стойността на проекта 400 000.00 лв.

Източник на финансиране: проект „Красива България“ МТСП, съфинансиране Община Алфатар

30. "3-1 - Топъл обяд в условията на пандемията от COVID-19 в община Алфатар"

Местоположение: територията на община Алфатар

Стойността на проекта 211 167.00 лв.

Източник на финансиране: Оперативна програма за храни и/или основно материално подпомагане, процедура BG05FMOP001-5.001 „3.1 - Топъл обяд в условията на пандемията от COVID-19“, БФП

31. „Оборудване на ДСХ, ЦНСТ 1 и ЦНСТ 2 с повдигателно съоръжение тип електрическа платформа”

Местоположение: гр. Алфатар

Стойността на проекта: 35 910.00 лева

Източник на финансиране: ФСЗ, съфинансиране община Алфатар

32. „Адаптиране на вътрешната среда и монтиране на повдигателно съоръжение в НЧ „Йордан Йовков – 1894г.“ гр. Алфатар за пълноценно ползване от лица с увреждания“

Местоположение: гр. Алфатар

Стойността на проекта: 55 042.82 лв.

Източник на финансиране: АХУ, съфинансиране община Алфатар

6.3. АДМИНИСТРАТИВНО ОБСЛУЖВАНЕ

В Община Алфатар са в сила „Вътрешни правила за организацията на информационно-деловодната дейност и работата с документите на Община Алфатар”; „Вътрешни правила, регламентиращи личната почтеност и професионална етика на служителите, залегнали в системите за управление и контрол на Община Алфатар”; „Правилник за работата на комисията по етика в Община Алфатар”; „Харта на клиента на Община Алфатар”; „Вътрешни правила за предоставяне право на достъп до обществена информация” и „Вътрешни правила за приемане и отчитане сигнали за корупция и жалби на граждани и юридически лица”.

В Община Алфатар няма изграден информационен център за предоставяне на административни услуги. Същите се предоставят от служителите на място.

„Вътрешни правила за приемане и отчитане сигнали за корупция и жалби на граждани и юридически лица” имат за цел да усъвършенстват организацията и дейността на Общината към едно по-добро администриране. Документът касае сигнали за злоупотреба с власт и корупция, лошо управление на общинско имущество или за други незаконосъобразни действия и бездействия на длъжностни лица от Общината.

През следващия програмен период фокусът на администрацията ще се е насочва към използването на информационните технологии като средство за подобряване на административното обслужване.

Към момента общинската администрация не предлага електронни административни услуги, но има техническа готовност за предлагане на такива. В сайта на общината са публикувани по-важните нормативни и стратегически документи и публични регистри.

6.4. ПАРТНИРАНЕ НА АДМИНИСТРАЦИЯТА

I. Частен сектор и НПО

Значително влияние върху средата за развитие на бизнеса, учебните заведения и неправителствените организации (НПО) оказват местните власти.

Администрацията обслужва голям обем от административни процедури със значима важност за фирмите, като: издава разрешения за строеж, предоставя лицензи на фирми, гарантира спазването на разпоредбите за опазване на околната среда, здравето, безопасността и др.

За да бъде Община Алфатар сред успешните е необходимо създаване на подходящи условия за правене на бизнес и действия, целящи икономическата активност в региона, което може да бъде постигнато чрез подобряване на бизнес средата.

За успешното изпълнение и реализиране на дейностите, заложи в ОПР на Община Алфатар за периода 2014-2020 общината трябва да е в добро сътрудничество и тясно партньорство с НПО; частния сектор, както и административните структури, намиращи се на територията на общината.

II. Общински съвет

Правилник за организацията и дейността на Общински съвет Алфатар, неговите комисии и взаимодействието му с общинската администрация определя формата и начините на взаимодействието между Общинския съвет и Общинската администрация.

Общинските съветници са избрани пряко от избирателите в Общината по реда и условията определени в ЗМСМА и Изборния кодекс. В този смисъл Общинският съвет и общинските съветници учредяват „местен парламент“. Като представители на населението общинските съветници са коректив по отношение на работата на общинската администрация, която от своя страна е необходимо своевременно да предоставя информация на Общинския съвет и да се отчита за изпълнение на решенията. Необходимо е комуникацията между общинската администрация, Общинския съвет и гражданите да е ефективна и резултатна

6.5. ИЗВОДИ

За да се повиши качеството на административния капацитет, модернизира управлението за предоставяне на висококачествени публични услуги за гражданите и бизнеса е необходимо да се използват възможностите, които ще се предоставят по Оперативна програма „Добро управление“ 2014-2020 в три главни направления: повишаване на институционалния капацитет, ефективността и ефикасността на публичната администрация и съдебната система; предоставяне на качествени услуги на гражданите и бизнеса и развитие на електронното управление и правосъдие; ефективно и ефикасно усвояване на средствата от ЕС.

- Гъвкава и подходяща структура на администрацията, която да отговаря на динамично променящата се среда и прилагането на стратегическите политики на Общината;
- Развитие на прозрачността на работата и отчетността на общинската администрация;

- Разширяване на сферата на партньорство с представителите на частния бизнес, учебните заведения и НПО;
- Изграждане на необходима бизнес инфраструктура
- Прилагане на ефективни мерки срещу корупцията;
- Засилване на средствата за ангажиране на общинската администрация с проблемите на околната среда;
- Развитие на системата за планиране на човешките ресурси;
- Привличане на квалифицирани специалисти и постоянно развитие на професионалните качества и умения на общинските служители;
- Внедряване на система от електронните услуги, ориентирана към потребителите;
- Предоставяне на пълен достъп до публичните регистри на Община Алфатар;
- Ефективна и резултатна комуникация между общинската администрация, Общинския съвет и гражданите.

7. SWOT АНАЛИЗ

SWOT анализът е обективно следствие от социално–икономическия анализ и представя изводите от проучването на състоянието и потенциала на общината, като акцентира на силните, слабите страни, възможностите и заплахите за развитие.

Главната цел на SWOT-анализа е да се извърши взаимообвързана оценка на вътрешните за дадена организация или регион силни и слаби страни, както и на външните за организацията или региона възможности и заплахи. Приема се, че вътрешните страни (силните и слабите страни) могат да се контролират от организацията, докато външните фактори (възможности и заплахи) определят състоянието на средата, в която се развива организацията или региона.

Резултатите от SWOT-анализа позволяват точно формулиране на приоритетите и целите за развитие на общината, както и периодична оценка на мястото ѝ в рамките на региона. Те позволяват да се планират и реализират конкретни мерки за коригиране на състоянието на общината. Сред елементите на анализа има взаимовръзки, които разкриват потенциала за развитие, а също и такива, които показват ограниченията (лимитиращите фактори) и проблемите, които предстои да бъдат преодолени.

СИЛНИ СТРАНИ	СЛАБИ СТРАНИ
ИКОНОМИЧЕСКО СЪСТОЯНИЕ	
<p>Климат, благоприятстващ отглеждане на селскостопански култури;</p> <p>Наличие на свободни пасища и мери, подходящи за интензивно отглеждане на животни;</p> <p>Наличие на земеделски кооперации и арендатори за производство на селско-стопанска продукция;</p> <p>Изградени административни структури – общинска служба “Земеделие”;</p> <p>Увеличаване на обема и асортименти от хранително-вкусовата промишленост;</p> <p>Осигуряване на информираност сред предприемачите, в т. ч. земеделските производители за субсидии и други възможности за финансиране;</p> <p>Наличие на туристически информационен център, създаващи условия за подобряване обслужване на туристите;</p>	<p>Липса на ясна концепция за развитието на селското стопанство;</p> <p>Недостатъчни знания на бизнеса за подготовка на проекти по линия на фондовете на ЕС;</p> <p>Остаряло оборудване и технологии, ниска конкурентоспособност, ограничени местни пазари, недостиг на финансови ресурси за модернизация на микро и малките предприятия;</p> <p>Незадоволителните условия за труд и живот на село водят до силна миграция на младите хора;</p> <p>Липса на преработвателни предприятия на територията на общината за селскостопанска продукция;</p> <p>Спад на инвестиционния интерес;</p> <p>Липсата на планирани дейности за укрепване връзката бизнес-наука-образование, отговарящи на настоящата социално-икономическа характеристика;</p> <p>Неефективен аграрен сектор; неоползотворен потенциал за поливно и биологично земеделие;</p> <p>Слабо развитие на зеленчукопроизводството и липса на изградени парници и оранжерии;</p> <p>Лоша довеждаща инфраструктура и несоциализирани туристически обекти;</p>
СОЦИАЛНО СЪСТОЯНИЕ	

<p>Добре развита социална инфраструктура, адекватна на образователните, здравните, културните и други социални потребности на населението;</p> <p>Разработен общински план за действие за интегриране на българските граждани от ромски произход и други граждани в уязвимо социално положение, живеещи в сходна на ромите ситуация;</p> <p>Предоставяне на качествени социални услуги в общността и услуги резидентен тип, които предоставят възможност на рисковите групи за тяхната социализация и интеграция;</p> <p>Действащ домашен социален патронаж и обществена трапезария, които задоволяват потребностите на най-уязвимите групи;</p> <p>Богат културен календар, съхранен певчески фолклор, възможност за включване в анимацията на туристически продукти</p> <p>Оптимизирана училищна система;</p> <p>Висока мотивация на работещите хора в сферата на социалните услуги;</p>	<p>Неблагоприятна възрастова структура на населението;</p> <p>Високо равнище на безработицата при групи с ниска квалификация, средно специално и основно образование, при младите хора и ромите;</p> <p>Амортизирана материално-техническа база;</p> <p>Липса на достатъчен квалифициран трудов потенциал за икономическо развитие на общината;</p> <p>Хроничен дефицит на средства за поддържане и обновяване на съществуващата инфраструктура (на здравеопазване, образование, култура);</p> <p>Влошено здравословно състояние на населението;</p> <p>Наличие на голям брой слети и маломерни паралелки в учебните заведения – предпоставка за ниско качество на образованието;</p> <p>Тенденция за намаляване на първокласниците;</p> <p>Липса на обществена ангажираност на родителите към дейностите в учебните и детски заведения;</p>
--	--

ИНФРАСТРУКТУРНО СЪСТОЯНИЕ

<p>Подобрена инфраструктура;</p> <p>Близост до основни транспортни артерии;</p> <p>Изградена и функционираща жп спирка ;</p> <p>Изградена аналогова АТЦ с възможност за включване в оптичната магистрала Русе – Силистра – Добрич ;</p> <p>Изградени клетки на мобилните оператори;</p> <p>Има кабелна телевизия и достъп до интернет;</p> <p>Изградена водопреносна мрежа и водоразпределителна помпена станция включена в областната водна мрежа и 3 бр. сондажни кладенци;</p> <p>Ел. мрежа - изградена и функционираща електроразпределителна подстанция - 31 MW включена в националния енергиен пръстен;</p> <p>Разработена програма за енергийна ефективност;</p>	<p>Остър недостиг на финансов ресурс за поддържане на съществуващата и изграждане на нова техническа инфраструктура;</p> <p>Амортизирана водопреносна мрежа и големи загуби на вода;</p> <p>Липса на канализация и пречиствателна станция;</p> <p>Недостатъчно изградена съобщителна мрежа в съставните села;</p> <p>Скъпо струващи енергоносители;</p> <p>Планова обезпеченост, неотговаряща на съвременните изисквания;</p> <p>Липса на концепция за битово и промишлено газифициране на общината;</p>
---	--

ЕКОЛОГИЧНО СЪСТОЯНИЕ

<p>Разработена програма за опазване на околната среда; Богато и съхранено биологично разнообразие; Наличие на източници за водоснабдяване на всички населени места; Добра екологична обстановка. Изградена система за организирано събиране и транспортиране на битовите отпадъци; Съхранена природна среда;</p>	<p>Нерегламентирани сметища и стари замърсявания; Липса на пречиствателна станция за отпадни води; Недостатъчен финансов ресурс за залесяване на горските площи. Проява на слаб интерес от населението към екологичните проблеми</p>
АДМИНИСТРАТИВЕН КАПАЦИТЕТ	
<p>Работещи практики за информираност на обществеността – общински вестник и общински сайт; Добра материално-техническа база; Голям брой служители, преминали през компютърно обучение; Обособена дейност за разработване и управление на проекти; Нормативна база, конкретизираща ясни правила и взаимодействия;</p>	<p>Недостатъчен институционален капацитет на местно равнище за усвояване на средствата от Европейските фондове; Недостатъчно партниране и сътрудничество между общини, като и между общини и други заинтересовани страни в разработването и изпълнението на съвместни проекти; Липса на стимулираща система за добро изпълнение; Недостиг на финансови средства за подновяване на хардуерни и софтуерни продукти;</p>
ВЪЗМОЖНОСТИ	ЗАПЛАХИ
ИКОНОМИЧЕСКО СЪСТОЯНИЕ	
<p>Реконструкция и изграждане на инфраструктурата и подобряване организацията на икономическите дейности; Развитие на взаимовръзката бизнес – наука – образование; Развитие на алтернативни форми на туризъм - еко, ловен, селски, риболовен, екстремн и др. Превръщане на туризма в устойчива индустрия на основата на етнографския, природния и културно-исторически потенциал; Изграждане на модерни ферми за биологично земеделие; Възстановяване на зеленчукопроизводството; Възможност за създаване на масиви от трайни насаждения; Възможност за привличане на инвеститор за развитие на високотехнологични производства; Провеждане на целенасочена икономическа политика, съгласуване с местния бизнес; Активно използване на побратимените общини за популяризиране на общината като туристически район;</p>	<p>Повишаване цените на енергоносителите и на петролните продукти ; Неустойчиво използване на туристическите ресурси; Нестабилност (сезонност) на туристическото търсене; Силен конкурентен натиск върху бизнеса (особено МСП) в следствие на присъединяването към ЕС; Задълбочаване несъответствието между уменията на работната сила и нуждите на пазара на труда; Липса на устроени нови зони за инвестиции; Невъзможност за покриване на европейските стандарти в сферата на селското стопанство; Застаряване на населението и съответно намаляване на заетите в селско стопанството, поради миграция на младите в по-големите градове и извън страната; Липса на достатъчно възможности за финансиране на проекти в сферата на туризма;</p>

СОЦИАЛНО СЪСТОЯНИЕ	
<p>Подобряване на връзката между трудово пазарните институции и образователната система;</p> <p>Активизиране на срещите, информационните дни и други форми на контакт с работодателите с цел по-широка информираност за наличните възможности за създаване на работни места;</p> <p>Привличане на средства от спонсори за дейности в култура и младежки инициативи;</p> <p>Изграждане на център за настаняване от семеен тип за деца;</p> <p>Богато и значимо културно-историческо наследство;</p>	<p>Формиране на отрицателен естествен и механичен прираст;</p> <p>Миграция на младите хора; апатия, слаба предприемчивост и социална креативност;</p> <p>Нарастване на конкуренцията на съседни общини, големи градове и чужди страни по отношение на кадри, средства, инвестиции и т.н.;</p> <p>Намаляване броя на децата и учениците;</p> <p>Ограничени възможности за финансиране на социална инфраструктура;</p>
ИНФРАСТРУКТУРНО СЪСТОЯНИЕ	
<p>Интегриране в европейските транспортни коридори;</p> <p>Увеличаване на бюджетните средства за капиталови разходи;</p> <p>Използване на структурните фондове на ЕС;</p> <p>Участие в национални и международни програми и проекти;</p> <p>Изготвяне на цифров и графичен модел на устройствените планове на всички населени места в община Алфатар;</p>	<p>Слаба инвестиционна активност, затруднен достъп до информация;</p> <p>Природни бедствия и аварии;</p> <p>Кражби и повреди по елементи на техническата инфраструктура;</p>
ЕКОЛОГИЧНО СЪСТОЯНИЕ	
<p>Участие в национални и международни екологични програми и проекти;</p> <p>Създаване и прилагане на екологични програми в детските градини и училищата за изграждане на екологична култура;</p> <p>Използване на възобновяеми енергийни източници, водещо до намаляване на енергийната зависимост и опазване на околната среда;</p>	<p>Въвеждане на строги изисквания за опазване на околната среда;</p> <p>Промислени и селскостопански дейности, замърсяващи околната среда;</p> <p>Недостатъчно развити системи за събиране (вкл. разделно събиране) на отпадъци, тяхното транспортиране и съоръжения за екологосъобразно обезвреждане на отпадъци;</p> <p>Недоразвита екологична инфраструктура;</p> <p>Слаба екологична култура и мотивация на населението за опазване на околната среда;</p> <p>Недостатъчна квалификация на работещите по екологичните проблеми;</p>

АДМИНИСТРАТИВЕН КАПАЦИТЕТ

<p>Подобряване на административните и електронни услуги;</p> <p>Разработване на проекти по национални програми за привличане на средства, с цел утвърждаване облика на общинската образователна структура;</p> <p>Развитие на различни форми на сътрудничество (кълъстери, публично-частно партньорство и други);</p> <p>Подобряване на сътрудничеството между структурите на местното самоуправление в региона, както и между тях и структурите на гражданското общество;</p>	<p>Все още силната зависимост на общините от централното бюджетно финансиране;</p> <p>Слабо развито гражданско общество;</p>
--	--

II. ЦЕЛИ И ПРИОРИТЕТИ ЗА РАЗВИТИЕТО НА ОБЩИНА АЛФАТАР ЗА ПЕРИОДА 2021 - 2027 Г.

ВИЗИЯ: С МЪДРОСТТА НА ХОРАТА, С БОГАТСТВОТО НА ЗЕМЯТА НИ - ОБЩИНА АЛФАТАР С ПРИЕМЛИВА БИЗНЕС СРЕДА, УСТОЙЧИВО ИКОНОМИЧЕСКО РАЗВИТИЕ, ЕКОЛОГИЧНО ЧИСТА И СЪХРАНИЛА ТРАДИЦИИТЕ И КУЛТУРНО - ИСТОРИЧЕСКОТО НАСЛЕДСТВО

Обща цел: Осигуряване и поддържане на устойчиво интегрирано местно развитие, икономически растеж, по-добри възможности за работа и по-висок жизнен стандарт чрез мобилизиране и засилване на вътрешния потенциал на общината, ефективно оползотворяване на местните ресурси и укрепване на местната идентичност, развитие на конкурентноспособна икономика „основана на знанието” и привличане на инвестиции

СТРАТЕГИЧЕСКА ЦЕЛ 1:

Съживяване на местната икономика и създаване на работни места, чрез ефективно използване на ресурсите и привличане на инвестиции в селското стопанство.

СТРАТЕГИЧЕСКА ЦЕЛ 2:

Развитие на вътрешния потенциал на общината и укрепване на местната идентичност, усъвършенстване на човешките ресурси и насърчаване на равните възможности за осигуряване на по-висок жизнен стандарт на местното население.

СТРАТЕГИЧЕСКА ЦЕЛ 3:

Осигуряване на интегрирано и балансирано развитие на населените места чрез обновяване на техническа, социална, и образователна инфраструктурата, съхраняване и опазване на природното богатство.

ПРИОРИТЕТ 1

Подобряване на средата за правене на бизнес и подкрепа за повишаване на конкурентоспособността на малкия и средния бизнес.

ПРИОРИТЕТ 2

Подкрепа за активиране на общинската икономика чрез развитие на селско стопанството и туризма.

ПРИОРИТЕТ 3

Подобряване на условията за осъществяване на система от качествени образователни и възпитателни дейности в учебните и детски заведения, които да изграждат личността на детето и на младия човек и да създават предпоставки за по-нататъшното му самостоятелно развитие и адаптиране на българското образование към европейските образователни системи и структури.

ПРИОРИТЕТ 4

Разширяване обхвата на здравните и социалните услуги и предотвратяване на рисковете за социално изключване.

ПРИОРИТЕТ 5

Разработване и утвърждаване на нови типове младежки, спортни и културни дейности за обогатяване живота на местното население и запазване на културната идентичност.

ПРИОРИТЕТ 6

Съхраняване и развитие на човешкия фактор. Подобряване качеството на живот на населението и повишаване на заетостта.

ПРИОРИТЕТ 7

Развитие на съвременна инфраструктура за подобрена свързаност и достъпност.

ПРИОРИТЕТ 8

Опазване на околната среда, подобряване на енергийната ефективност.

ПРИОРИТЕТ 9

Развитие на териториалното сътрудничество и укрепване на административния капацитет.

СТРАТЕГИЧЕСКА ЦЕЛ 1: Съживяване на местната икономика и създаване на работни места, чрез ефективно използване на ресурсите и привличане на инвестиции в селското стопанство.

Приоритет 1: Подобряване средата за правене на бизнес, чрез повишаване на конкурентноспособността на малкия и средния бизнес.

Специфична цел: Насърчаване на предприемачеството, инвестициите и иновациите.

Мярка 1.1.: Стимулиране на местното предприемачество:

Дейност: 1.1.1. Въвеждане на нови и модерни технологии;

Дейност: 1.1.2. Поддържане на актуална информация за свободни общински терени и сгради.

Приоритет 2: Подкрепа за активиране на общинската икономика, чрез развитие на селско стопанството и туризма.

Мярка 2.1. Разнообразяване на земеделските култури:

Дейност 2.1.1. Увеличаване на трайните насаждения;

Дейност 2.1.2. Развитие на зеленчукопроизводство;

Дейност 2.1.3. Изграждане на модерни ферми за биологично земеделие.

Мярка 2.2: Подпомагане развитието на устойчиво и високотехнологично селско стопанство.

Дейност 2.2.1. Насърчаване отглеждане на етерично маслени и лекарствени култури и билки върху ерозирани общински земи;

Дейност 2.2.2. Насърчаване сдружаването на производителите и кооперирането на участниците във веригата за реализация на земеделски продукти и храни.

Мярка 2.3. Балансирано и устойчиво стопанисване на горите:

Дейност 2.3.1. Залесяване на пустеещи и на не земеделски земи;

Дейност 2.3.2. Подобряване на превенцията срещу горски пожари и др.

Мярка 2.4. Изграждане на подходяща инфраструктура до туристически обекти.

Дейност 2.4.1. Проектиране и изграждане на екопътеки и велоалеи /поддържане на съществуващи пътища/;

Дейност 2.4.2. Ремонтване, реставрация и консервация на културни, исторически и туристически обекти;

Дейност 2.4.3. Изграждане на съоръжения за достъп до съществуващи туристически обекти.

Дейност 2.4.4. Реконструкция и/или рехабилитация на общински пътища, улици и тротоари и съоръженията и принадлежностите към тях.

Мярка 2.5.Маркетинг на туристически продукти и услуги:

Дейност 2.5.1 Насърчаване на местната общност към предлагане на туристически услуги;

Дейност 2.5.2. Концепция за популяризиране на местния туристически потенциал.

СТРАТЕГИЧЕСКА ЦЕЛ 2: Развитие на вътрешния потенциал на общината и укрепване на местната идентичност, насърчаване на равните възможности за осигуряване на по-висок жизнен стандарт на местното население.

Приоритетните дейности към стратегическа цел 2 са ориентирани към разширяване на достъпа до качествено образование; изграждане на адекватна инфраструктура за образование и здравеопазване, спортна и културна инфраструктура; създаване на условия за заетост, гарантираща социално включване; подобряване на социалното включване и осигуряване на по-добър здравен и културен статус на населението.

Приоритет 3: Подобряване на условията за осъществяване на система от качествени образователни и възпитателни дейности в учебните и детски заведения, които да изградят личността на детето и на младия човек и да създават предпоставки за по-нататъшното му самостоятелно развитие и адаптиране на българското образование към европейските образователни системи и структури.

Мярка 3.1.Изграждане на жизнена среда в учебните и детски заведения – удобна, естетична и психологически комфортна:

Дейност 3.1.1. Ремонт и саниране на сградният фонд;

Дейност 3.1.2. Обновяване на спортните площадки със спортни съоръжения, съобразени с новите стандарти и изисквания;

Дейност 3.1.3 Изграждане на площадки за обучение на децата и учениците по безопасност на уличното движение.

Мярка 3.2. Модернизиране на материално-техническата база, съобразно общоприетите европейски стандарти;

Дейност 3.2.1. Обезпечаване със съвременни технически средства учебните и детски заведения;

Дейност 3.2.2. Подмяна на амортизираното оборудване и обзавеждане.

Мярка 3.3. Повишаване на ефективността на образователната система.

Дейност 3.3.1. Мотивиране на родителите за включване на децата в предучилищна подготовка;

Дейност 3.3.2. Пълноценна социална интеграция на деца и ученици, чийто майчин език не е български;

Дейност 3.3.3. Интегриране на деца и ученици със специални образователни потребности в детските и учебни заведения, чрез създаване на благоприятна и подкрепяща среда за тяхното обучение;

Дейност 3.3.4. Мотивация на децата, учениците и семействата им за намаляване броя на необхванатите и отпаднали от образователния процес;

Дейност 3.3.5. Приобщаване на родителите към училищния живот;

Дейност 3.3.6. Включване на децата и учениците в извънкласни дейности, съобразно възрастта и интересите им.

Мярка 3.4. Подобряване на качеството на образователния процес и стимулиране на деца и ученици с изяви дарби:

Дейност 3.4.1. Повишаване квалификацията на педагогическите специалисти чрез ефективна квалификация – обмяна на информация, споделяне на опит и добри практики;

Дейност 3.4.2. Увеличаване употребата на информационни и комуникационни технологии като инструмент на обучение;

Дейност 3.4.3. Ефективно взаимодействие с родителската общност, училищните настоятелства и развитие на обществената подкрепа при решаване на проблеми и казуси;

Мярка 3.5. Сътрудничество на Европейско ниво в разработването и обмяна на иновационни програми, методологии и учебни материали, както и споделяне на добри практики.

Приоритет 4: Разширяване обхвата на здравните и социалните услуги и предотвратяване на рисковете за социално изключване.

Мярка 4.1. Достъпно здравеопазване и профилактика:

Дейност 4.1.1. Обновяване, ремонтiranje и осъвременяване на съществуващата материалната база предназначена за предоставяне на здравни услуги.

Дейност 4.1.2. Разширяване на обхвата и повишаване адаптацията на здравните услуги на територията на общината.

Мярка 4.2. Разкриване на нови социални услуги за деца, в зависимост от основната дейност и начина на ползване, съгласно ЗСУ.

Мярка 4.3. Подобряване грижата за децата в семейството, с адекватна превенция на риска срещу изоставяне в институции и подкрепи за задържането им в биологичното семейство и подпомагане чрез ДСП:

Дейност 4.3.1. Информационна кампания и достъп до услугите за деца и семейства от Община Алфатар;

Дейност 4.3.2. Кампания за развитие на Приемната грижа в Община Алфатар.

Мярка 4.4. Подкрепа за родителите в отглеждане на децата с увреждания в семейството, чрез разширяване обхвата на социалните услуги, които се предлагат в домашна среда.

Мярка 4.5. Осигуряване на възможности за качествено интегрирано образование на деца с увреждания, чрез ресурсни центрове за интегрираното обучение и възпитание на деца и ученици със специални образователни потребности, разработване на програми и проекти за интегрирано обучение.

Мярка 4.6. Осигуряване на подкрепа на уязвимите семейства за превенция на рисково поведение и negliжиране на децата.

Дейност 4.6.1. Образователни програми и кампании в училище и/или в рамките на социалните услуги и/или МКБППМН за превенция на рисково поведение (агресия; насилие; отклоняващо се поведение; рисково поведение на деца и младежи); провеждане на здравна и

социална просвета против зависимостите; лекции и дискусии в часа на класа; организиране на хепънинги; между училищни прояви и инициативи на общинско и областно ниво;

Дейност 4.6.2. Разширяване на дейността на Български червен кръст, свързана с проблемите за здравето, секса, профилактика и лечение на полово предавани инфекции и заболявания и провеждане на информационни кампании в учебните заведения.

Мярка 4.7. Превенция и подкрепа за преодоляване на последиците от насилие и рисковото поведение при децата и младежите.

Мярка 4.8. Създаване на социални услуги за предоставяне на резидентна грижа за децата, които не могат да бъдат отглеждани в семейна среда.

Дейност 4.8.1. Създаване на услуги /вкл. материална база/ – резидентен тип за деца в риск по смисъла на Закона за закрила на детето, с увреждания:

Дейност 4.8.2. Създаване на услуги /вкл. материална база/ – резидентен тип за деца с увреждания.

Мярка 4.9. Развиване и разширяване на мрежата от социални услуги в домашна среда, за осигуряване на условия за спокоен и достоен живот на самотно живеещи възрастни хора с увреждания.

Мярка 4.10. Подкрепа за дейностите на Клубовете на инвалида и пенсионера, предоставящи възможности за общуване и социален живот на възрастни хора в надтрудоспособна възраст с относително съхранено здраве и възможности за самостоятелно придвижване.

Мярка 4.11. Осигуряване на резидентна грижа за възрастни хора в надтрудоспособна възраст и пълнолетни лица с увреждания:

Дейност 4.11.1. Продължаване дейността на съществуващите социални услуги за резидентна грижа за възрастни хора в надтрудоспособна възраст и пълнолетни лица с увреждания в община Алфатар;

Дейност 4.11.2. Изграждане и/или ремонт на материална база и разкриване на нови социални услуги за резидентна грижа за възрастни хора в надтрудоспособна и пълнолетни лица с увреждания възраст в община Алфатар;

Дейност 4.11.3. Изграждане и/или на материална база и създаване на социални услуги от резидентен тип за настаняване на хора с психични разстройства.

Мярка 4.12. Социалните услуги в домашна среда за подкрепа в ежедневието на хората с увреждания техните семейства и за възрастни хора в надтрудоспособна възраст :

Дейност 4.12.1. Разширяване на обхвата на действащите услуги, които предлагат домашни грижи за хора с увреждания техните семейства и за възрастни хора в надтрудоспособна възраст;

Дейност 4.12.2. Създаване на нови услуги които предлагат домашни грижи за хора с увреждания техните семейства и за възрастни хора в надтрудоспособна възраст в Община Алфатар;

Мярка 4.13. Подобряване на инфраструктурата и осигуряване на достъпна среда в общественото пространство, културни и здравни центрове и др. за хора с увреждания.

Дейност 4.13.1. Реконструкция и/или рехабилитация на общински пътища, улици и тротоари и съоръженията и принадлежностите към тях и осигуряване на достъпна среда.

Мярка 4.14. Изграждане или ремонт на общински сгради за разкриване на нови социални услуги за възрастни хора в надтрудоспособна възраст и пълнолетни лица с увреждания в община Алфатар, като: информирание и консултиране; застъпничество и посредничество; дневна грижа; терапия и рехабилитация; подкрепа за придобиване на трудови умения.

Мярка 4.15. Осигуряване на заетост, професионално ориентиране и професионална квалификация (преквалификация), обучение и практически умения и др. за лицата с увреждания в трудоспособна възраст.

Приоритет 5: Разработване и утвърждаване на нови типове младежки, спортни и културни дейности за обогатяване живота на местното население и запазване на културната идентичност

Мярка 5.1. Насърчаване на неформалното общуване и образование с оглед формиране на общи норми за поведение и общи ценности за придобиване на полезни знания и умения у младежите:

Мярка 5.2. Публично-частно партньорство за изграждане, реконструкция и експлоатация на спортните обекти и младежки развлечения.

Мярка 5.3. Мотивиране на населението за водене на здравословен начин на живот чрез масов спорт:

Мярка 5.4. Анализ на артефактите в общината - живо и неживо културно наследство.

Мярка 5.5. Интегрирана местна политика насочена към опазването, развитието и управлението на културното наследство:

Дейност 5.5.1. Съхранение, поддръжка, ремонт, консервация на паметниците на културата, археологическите находища и музейните ценности;

Дейност 5.5.2. Засилване на културната идентичност на общината и интензифициране на културния обмен;

Дейност 5.5.3. Разширяване и разнообразяване на местния празнично – обреден календар и провеждане на редовни фестивали, събори, празници на изкуствата, фолклора и традициите.

Мярка 5.6. Създаване на достъпна среда до културните институции на общината.

Мярка 5.7. Разработване на стратегически документи за утвърждаване на Алфатар като център със запазено живо културно наследство и превръщането му в атрактивен обект за демонстрационен етнографски туризъм.

Приоритет 6: Съхраняване и развитие на човешкия фактор. Подобряване качеството на живот на населението и повишаване на заетостта.

Мярка 6.1. Насърчаване на младежка заетост:

Дейност: 6.1.1. Наемане на работа млади хора за стажуване;

Дейност: 6.1.2. Организиране на срещи, форуми и т.н. между: местната власт-бизнеса-образованието с цел осигуряване на професионално насочване и информация.

Мярка 6.2. Насърчаване на трудовата активност и социалното включване на групи в неравностойно положение:

Мярка: 6.3. Стимулиране на самостоятелна заетост, чрез повишаване професионалните умения, квалификацията и преквалификация на работната сила и безработни лица.

СТРАТЕГИЧЕСКА ЦЕЛ 3: Осигуряване на интегрирано и балансирано развитие на населените места и обновяване на инфраструктурата.

Приоритетните дейности към стратегическа цел 3 са ориентирани към доизграждане и развитие на пътната и техническата инфраструктура, благоустрояване на населените места за

подобряване на свързаността и достъпността и повишаването стандарта на обитаване; прилагането на мерки за опазване на околната среда, подобряването на енергийната ефективност и насърчаване използването на ВЕИ; създаването на вътрешни и външни партньорства за развитието на териториалното сътрудничество; устойчиво развитие на туризма.

Приоритет 7. Развитие на съвременна инфраструктура за подобрена свързаност и достъпност.

Мярка 7.1. Доизграждане, развитие и модернизация на пътна инфраструктура:

Дейност 7.1.1. Основен ремонт, реконструкция и рехабилитация на четвъртокласна пътна мрежа;

Дейност 7.1.2. Строителство, реконструкция и/или рехабилитация на нови и съществуващи улици и тротоари и съоръженията и принадлежностите към тях;

Мярка 7.2. Изграждане на нова и реконструкция на съществуваща водоснабдителна и канализационна мрежа, ефективно използване и управление на снабдителната инфраструктура, свързана с добиване и доставяне на вода:

Дейност 7.2.1. Реконструкция на магистрални водопроводи за питейна вода;

Дейност 7.2.2. Поддръжка на съществуващи и изграждане на нови отводнителни канали;

Дейност 7.2.3. Изграждане на битова канализация и ПСОВ и реконструкция на водопроводна мрежа за гр. Алфатар.;

Дейност 7.2.4. Изграждане на канализационна мрежа в съставните села на общината;

Дейност 7.2.5. Подмяна и реконструкция на амортизираните мрежи и съоръжения на водопроводните системи.

Мярка 7.3. Подобряване качеството и обхвата на телекомуникациите:

Дейност 7.3.1. Подобряване на телекомуникационната инфраструктура;

Дейност 7.3.2. Разширяване на публичните зони със свободен WiFi интернет;

Мярка 7.4. Комплексно планиране и устройство на територията:

Дейност 7.4.1. Прилагане на Общ устройствен план на община Алфатар;

Дейност 7.4.2. Паспортизация на общински сгради - описание на сградния фонд, съоръженията и въвеждане на система за наблюдение;

Дейност 7.4.3. Изготвяне на цифров и графичен модел на устройствените планове на всички населени места в община Алфатар.

Приоритет 8: Опазване на околната среда и подобряване на енергийната ефективност.

Мярка 8.1. Осигуряване на ефективно управление на отпадъците и въвеждане на нови технологии за третиране на биоразградими отпадъци:

Дейност 8.1.1. Изграждане на система за компостиране на биоразградими отпадъци;

Дейност 8.1.2. Изграждане на площадки за временно съхраняване и преработка на строителни отпадъци.

Мярка 8.2. Подобряване на енергийната ефективност и насърчаване използването на възобновяеми енергийни източници:

Дейност 8.2.1. Изграждане водогрейни фотоволтаични колектори;

Дейност 8.2.2. Саниране на сгради, подмяна на дограма, покривна изолация;

Дейност 8.2.3. Повишаване на информираността на населението в областта на енергийната ефективност;

Дейност 8.2.4. Насърчаване използването на възобновяеми енергийни източници;

Дейност 8.2.5. Усвояване на ВЕИ, пренасочване към биомаса;

Дейност 8.2.6. Въвеждане на природния газ като алтернативен енергоносител в общината;

Дейност 8.2.7. Подмяна на водогрейните котли на парните инсталации.

Дейност 8.2.8. Изграждане на улично осветление със светодиоден източник в общината.

Дейност 8.2.9. Изграждане на фотоволтаични системи с цел опазване на околната среда и климатични промени и намаляване разходите за електрическа енергия.

Мярка 8.3. Развитие и благоустрояване на населените места за повишаване стандарта на обитаване и подобряване на енергийната ефективност.

Мярка 8.4. Осигуряване на ефективна защита на населението за постигане на високо ниво на опазване на живота и здравето му.

Приоритет 9. Развитие на териториалното сътрудничество и укрепване на административния капацитет.

Мярка 9.1. Създаване на партньорства /вкл. международни/ за развитие на териториалното сътрудничество и укрепване на административния капацитет.

Мярка 9.2. Повишаване и надграждане на административния капацитет на общинска администрация.

III. ОПИСАНИЕ НА КОМУНИКАЦИОННАТА СТРАТЕГИЯ, НА ПАРТНЬОРИТЕ И ЗАИНТЕРЕСОВАНИТЕ СТРАНИ И ФОРМИТЕ НА УЧАСТИЕ В ПОДГОТОВКАТА И ИЗПЪЛНЕНИЕТО НА ПЛАНА ЗА ИНТЕГРИРАНО РАЗВИТИЕ НА ОБЩИНАТА (ПИРО) ПРИ СПАЗВАНЕ НА ПРИНЦИПИТЕ НА ПАРТНЬОРСТВО И ОСИГУРЯВАНЕ НА ИНФОРМАЦИЯ И ПУБЛИЧНОСТ

Комуникационната стратегия като управленска категория включва всички инструменти и процеси, които помагат да се достави правилното послание към точните хора по максимално ефективен начин. Съставни части на всяка комуникационна стратегия са: целева аудитория; цел на комуникационната стратегия; принципи на стратегията; комуникационно послание; форми и канали на комуникация.

Целева аудитория на Комуникационната стратегия е населението на община Алфатар. Комуникационната стратегия трябва да повиши информираността на целевата аудитория за визията, целите, приоритетите и мерките на Плана за интегрирано развитие на община Алфатар за периода 2021 – 2027 г.

Основната цел на Комуникационната стратегия е да стимулира съпричастността и участието на населението на община Алфатар и на структурите на гражданското общество, развиващи дейност на нейната територия, при разработването, приемането и изпълнението на ПИРО за периода 2021 – 2027 г. Едновременно с това е насочена и към подкрепа за изграждане на облик на община Алфатар като активна страна в провеждането на политики за усъвършенстване на териториалното и пространствено развитие и формирането на позитивни нагласи към дългосрочното стратегическо планиране.

Комуникационната стратегия се разработва в помощ на развитието и поддържането на ефективни взаимоотношения с гражданите и техните сдружения; неправителствените организации; външните инвеститори; бизнеса, който развива своята дейност на територията на общината; на осигуряването на информация, необходима за идентифициране на възникващи проблеми, повишаване нивото на разбиране, генериране на подкрепа за инициативите на местната власт за успешната реализация на ПИРО.

Комуникационното послание е, че ПИРО се разработва в интерес на всички групи от населението, за да се превърне община Алфатар в развиващ се район с добри икономически,

План за интегрирано развитие на Община Алфатар 2021 – 2027 година

социални и екологични условия в населените места, в привлекателно място за живот, работа и почивка, с оптимална среда за развитие на бизнеса и за пълноценна реализация на човешкия фактор, и че само с широката обществена подкрепа и участие тази цел може да бъде постигната.

Основните принципи на комуникационната стратегия са: публичност и създаване на условия за провеждане на дебат; предоставяне на балансирана и обективна информация на целевата аудитория; осигуряване на възможност гражданите да изразяват своите очаквания и предложения; защита на обществения интерес; изграждане на съпричастност в населението и структурите на гражданското общество към проблемите на общината и мотивирането им за участие в нейното управление; прозрачност и информираност; ефективност на дейностите по стратегията.

Форми на комуникация при осъществяване на комуникационната стратегия са публични дискусии, презентации, фокус-групи, а основни комуникационни канали са интернет -страницата на общината, местен радиовъзел и регионалните медии.

Съгласно Закона за регионалното развитие, основни принципи, на които се основава провеждането на държавната политика за регионално развитие, са принципите на партньорство, публичност и прозрачност на всички нива, при осъществяване на планирането, програмирането, финансирането, наблюдението и оценката за изпълнение на плановите документи. В съответствие със закона, основен принцип при разработването на Плана за интегрирано развитие на община Алфатар 2021-2027 г. е принципа на партньорство, а чрез осигурената информация и публичност се гарантира неговия успех и широка обществена подкрепа.

Планът за интегрирано развитие на община Алфатар 2021-2027 г. се разработва, обсъжда и съгласува със заинтересуваните органи и организации, с икономическите и социалните партньори, както и с физически лица и представители на юридически лица, имащи отношение към развитието на общината. Главната цел на действията за прилагане на принципа на партньорството е да се осигури прозрачност и да се информират заинтересованите страни и участниците в процеса на изработването и изпълнението на ПИРО за очакваните резултати и ползите за местната общност като цяло, както и да се мотивират заинтересованите страни за активно участие в процеса на неговата реализация.

Реалното участие на икономическите и социални партньори на Общината във всички етапи на разработване, изпълнение, наблюдение, оценка и актуализация на Плана за интегрирано развитие на Община Алфатар за периода 2021 – 2027 г. се препоръчва като задължително условие за успешната му реализация, защото:

1. Партньорите могат да имат важни знания в определена икономическа и социална сфера на развитие, която може да бъде слабо позната на общинските служители, които не са се сблъскали често с конкретните проблеми;
2. Партньорите контролират капитала и човешките ресурси;
3. Партньорите са заинтересовани от развитието на своята община, защото икономическият растеж в общината означава и увеличение на техните доходи;
4. Участието на партньорите при подготовката, съгласуването, обсъждането и контрола на изпълнението гарантира прозрачност, компетентност, ефективност и реалистичност на ПИРО;
5. Чрез участието на партньорите, ПИРО се обогатява както с друга гледна точка, освен тази на местната власт, така и с инструментите на гражданското общество, които се основават на прякото участие на гражданите и техните организации в управлението на общината.

Поддържането на изградените вече ефективни партньорства ще даде възможност в процеса на изпълнение да се постигне по-голяма икономическа целесъобразност и да се укрепи потенциала за разкриване на нови пътища към привличането на средства.

Участието на обществеността в процесите по разработване, наблюдение, оценка и актуализация на ПИРО може да създаде благоприятни очаквания за бързото икономическо и социално развитие на община Алфатар. Положителните икономически очаквания могат да увеличат преките инвестиции и да увеличат въздействието на обществената политика.

Планът за интегрирано развитие на Община Алфатар за периода 2021 – 2027 г. се разработи чрез прилагане на принципа на партньорство. Това включи информиране на всички заинтересовани страни. Даде се възможност за изразяване на мнения и представяне на предложения както чрез формални и неформални работни срещи с по-тесен кръг участници, така и чрез работа във фокус-групи и организиране на публични дискусии със социалните и икономически партньори и гражданското общество.

Обменът на мнения и информация се състоя и чрез провеждане вземане на интервюта, допитвания и отзиви, с кметовете и кметските наместници в населените места в общината, с общинските съветници, с представители на общинската администрация, на бизнеса, на образователните и социални институции, на неформални структури на гражданското общество, с граждани.

Спазването на принципите на партньорство и осигуряване на информация и публичност се осъществяват чрез следните конкретни действия:

1. Представяне в подходяща форма на информация за предвижданията на Плана за интегрирано развитие за периода до 2027 г., за ролята на гражданите и на бизнеса по отношение определянето на приоритетите за развитие на общината и реализацията им и очакваните резултати в икономическата, социалната сфера, в областта човешките ресурси, на инфраструктурата и околната среда;

2. Фокусиране вниманието върху възможностите за изграждане на публично-частни партньорства и реализацията на проекти на тази основа в публичния сектор, насочени към подобряване на услугите, предоставяни на гражданите и бизнеса;

3. Разясняване на конкретните задачи, които стоят пред Кмета, Общинския съвет, общинската администрация, социалните и икономическите партньори, неправителствените организации и гражданското общество за осигуряване висока ефективност при изпълнението на ПИРО;

4. Разясняване на необходимостта и значението на стратегическото планиране на развитието на общината, за повишаване ефикасността на публичните разходи и осигуряването на по-голяма добавена стойност за общината;

5. Привличане вниманието на заинтересованите страни и гражданското общество за формиране на позитивно обществено мнение и активна гражданска позиция по отношение участието и подкрепата на ръководството на общината за реализация на ПИРО.

Основната цел на прилагането на принципите на информираност и публичност във връзка с ПИРО е да се повиши обществената осведоменост, както и прозрачността относно прилагането на мерките за местно развитие. Осигуряването на нужната информация и публичност е основна предпоставка за успешното разработване и изпълнение на Плана за интегрирано развитие на община Алфатар за периода 2021 – 2027 г.

В началния етап на разработване на Плана обществеността беше приканена да споделя предложения за разработването на ПИРО в писмен вид, както и да присъства на организираните открити обсъждания на Плана от работната група по неговото изработване.

За целта на сайта на общината бяха публикувани съответни съобщения, информиращи обществеността за стартирането на процеса на планиране, анкетна карта за предварително проучване на актуалните икономически, социални, инфраструктурни проблеми и проблемите на човешките ресурси в общината и за нагласите на жителите на общината за визията, основните цели и приоритети на ПИРО, а също така бяха използвани и другите местни медии. Резултатите от проведената анкета, допитванията, предварителните обсъждания са документирани и са на разположение на ръководството на общината и на работната група за последващи анализи, корекции и допълнения към ПИРО, като отворен стратегически планов документ за следващите 7 години.

Такъв подход трябва да се следва и при актуализирането и усъвършенстването на Плана за интегрирано развитие на община Алфатар 2021-2027 г. Възможностите на модерните

телекомуникационни средства могат успешно да се използват в процеса на приобщаване на партньорите и широката общественост към приоритетите и целите на ПИРО. Откритите обсъждания на Плана за интегрирано развитие на община Алфатар 2021-2027 г. във всеки етап от неговото изпълнение могат да бъдат обявявани в пресата, самият ПИРО и неговите изменения да бъдат публикувани в Интернет-страницата на общината.

Основна отговорност за осигуряване на информация и публичност на процеса на разработване, съгласуване, актуализиране и изпълнение на ПИРО, имат Кмета на общината и Общинският съвет, в съответствие с техните компетенции. Но във всички етапи ще участват, и ще се разпределят отговорности между всички групи партньори: териториални и местни административни структури на изпълнителната власт, икономически и социални партньори, НПО, граждански сдружения, широка общественост, като в зависимост от етапа, нивото на съучастие ще бъде в различна степен. Ще се прилагат и трите форми на взаимодействие между посочените групи: информирание, консултиране и съгласуваност, ангажираност и активно участие.

В процеса на изпълнение на Плана за интегрирано развитие на община Алфатар 2021-2027 г. основните инструменти за осигуряване на информация и публичност са годишните доклади и междинната оценка, както и последващата оценка след края на периода на действие на ПИРО. Те ще бъдат изготвени и обсъдени при спазване и изпълнение на основните форми на взаимодействие за осъществяване на партньорства и осигуряване на публичност: информирание, консултиране и съгласуваност, и с активно участие на всички заинтересувани страни. Ще се публикуват на Интернет-страницата на общината.

Важен фактор са действията на партньорите в процеса на реализация на Плана за избягване на потенциалните екологични рискове. В етапите на наблюдение и оценка на ПИРО е желателно активно участие на регионалните екологични власти за своевременно координиране и комуникиране при разрешаване на потенциални „конфликти” между икономическото развитие на общината и околната среда.

IV. ОПРЕДЕЛЯНЕ НА ЗОНИ ЗА ПРИЛАГАНЕ НА ИНТЕГРИРАН ПОДХОД ЗА УДОВЛЕТВОРЯВАНЕ НА ИДЕНТИФИЦИРАНИТЕ НУЖДИ И ЗА ПОДКРЕПА НА ПОТЕНЦИАЛИТЕ ЗА РАЗВИТИЕ И НА ВЪЗМОЖНОСТИТЕ ЗА СЪТРУДНИЧЕСТВО С ДРУГИ ОБЩИНИ - ПРИОРИТЕТНИ ЗОНИ ЗА ВЪЗДЕЙСТВИЕ

ПИРО като стратегически документ интегрира регионалното и пространственото развитие и служи за определяне на актуалните потенциали за развитие на общината и населените места, които се отчитат при разработването на инвестиционни програми и финансови инструменти, включително съфинансирани от фондовете на Европейския съюз.

В тази връзка определянето на приоритетни зони за развитие и прилагането на интегриран подход и сътрудничество с други общини и държавата при реализиране на потенциалите за развитие на общината ще доведе до повишаване благосъстоянието на общността, икономическото развитие на региона и опазване на околната среда.

Предложението за приоритетни зони за въздействие е изготвено въз основа резултатите от направения социално-икономически анализ, проведените проучвания, идентифицираните потенциали за развитие, предвижданията на стратегическите и планови документи на Община Алфатар, както и документи от по-високо ниво.

За община Алфатар могат да се идентифицират следните зони, споделящи сходни проблеми и възможности:

- Зона с принос за опазване на околната среда – с оглед опазване на околната среда и изграждане на екологична култура за устойчиво развитие на общината се предполагат

интервенции в Зелена система на населените места и енергийна ефективност – улично осветление и сгради; съхраняване, опазване и експониране на природното наследство, вкл. извън зоните по Natura 2000 и защитените територии; подобряване качеството и ефективността на ВиК инфраструктурата, изграждане на инсталация за компостиране или производство на друг вид органични торове и обезвреждане на оборския тор.

- Зона за подкрепа на бизнеса – обхваща териториите за развитие на местния бизнес и услугите на база съществуваща материална база, в т.ч. сграден фонд, собственост на бизнеса, общината и държавата. Следва да се планират действия и мерки, насочени към развитие и поддържане на природните и културно-исторически обекти с оглед развитие на туризма, туристически атракции и съоръжения; разработване и реализиране на съвместни туристически маршрути със съседни общини; насърчаване развитието на селското стопанство във всички сектори и свързаните производства, организиране на фермерска борса, където да се продават храни директно към краен потребител.

V. ПРОГРАМА ЗА РЕАЛИЗАЦИЯ НА ПИРО И ОПИСАНИЕ НА ИНТЕГРИРАНИЯ ПОДХОД ЗА РАЗВИТИЕ

Програмата за реализация на Плана за интегрирано развитие на община Алфатар 2021 – 2027 г. е представена в Приложение № 1.

Планът за интегрирано развитие на община Алфатар 2021 – 2027 г. представлява стратегически документ относно политиката за постигане на устойчиво интегрирано развитие на общината, докато Програмата за неговата реализация има оперативен характер и конкретизира начина, практическите мерки, инвестиционните дейности и проектите/проектните идеи, за постигане целите на развитието. Програмата за реализация на Плана за интегрирано развитие на община Алфатар 2021 – 2027 г има за задача на основата на целите и приоритетите за развитие на общината, залегнали в ПИРО, да осигури вътрешната и външната съгласуваност на факторите на развитието и ресурсите за реализацията му, като оптимизира възможностите за финансиране, институционална подкрепа и техническа помощ за изпълнение на ПИРО.

Основните структурни елементи на Програмата са мерките и проектите/проектните идеи по съответните приоритети на ПИРО. Програмата за реализация на ПИРО има многогодишен характер (7-годишен период на действие) и може да бъде актуализирана периодично, в зависимост от условията и прогнозите за реализацията на ПИРО, с цел осигуряване на ефективност и ефикасност при изпълнението му и постигане целите и приоритетите за развитие.

Програмата за реализация на Плана за интегрирано развитие на община Алфатар 2021 – 2027 г. съдържа Индикативен списък на важни за общината проекти, които ще се разработват и изпълняват в рамките на Програмата (Приложение №1А). Индикативният списък е изготвен по образец, регламентиран в Методически указания за разработване и прилагане на планове за интегрирано развитие на община (ПИРО) за периода 2021-2027 г. Индикативният списъкът с проекти, които са от по-голяма важност за развитието на общината и за постигане целите на ПИРО е неразделна част от Програмата за реализация, тъй като проектите по своята същност могат да представляват мерки, съвкупност от мерки или част от мерки за реализация на отделните

План за интегрирано развитие на Община Алфатар 2021 – 2027 година

приоритети. В този смисъл, включените в Приложение №1А проекти по съответните мерки могат да фигурират и в Приложение №1. Условието за включване на конкретни проекти или проектни идеи в Приложение №1а е, че общината съвместно с партньорите са преценили, че съответният проект е от особена важност за развитието на общината и следва да бъде реализиран приоритетно и също, че съответният проект има известна степен на проектна готовност.

В тази връзка е възможно на етапа на изготвяне на ПИРО общината да няма готовност със списък съгласно приложение №1А, но той може да бъде добавен по-късно, при актуализация на Програмата за реализация на ПИРО. Индикативният списък с проекти може да бъде актуализиран, като нови проекти се включват при спазване на принципа на партньорство, чрез съответните мерки от комуникационната стратегия.

Съгласно Методически указания за разработване и прилагане на планове за интегрирано развитие на община (ПИРО) за периода 2021-2027 г., Програмата за реализация на Плана за интегрирано развитие на община Алфатар 2021 – 2027 г. съдържа и Индикативна финансова таблица (Приложение № 2). Индикативната финансова таблица представлява обща оценка на необходимите ресурси за реализация на приоритетите на Плана за интегрирано развитие на община Алфатар 2021 – 2027 г. и описва финансовата рамка на поетите ангажменти по изпълнението на ПИРО.

Ресурсите за реализацията на ПИРО включват всички планирани средства за реализацията на идентифицираните за развитието на общината мерки и проекти/проектни идеи. В този смисъл Индикативната финансова таблица включва в прогнозен план пълния обем на финансовите ресурси (собствени и привлечени) за инвестиции, текущи разходи, средства, получени като безвъзмездни помощи, субсидии (трансфери) или друг вид публични и частни средства и разходи, които ще бъдат реализирани на територията на общината и ще допринасят за развитието ѝ през периода до 2027 г., в съответствие с приоритетите и целите на Плана за интегрирано развитие на община Алфатар 2021 – 2027 г.

Следва да се има предвид, че общата сума на посочените финансови ресурси, включително по отделните приоритети, е индикативна и може да претърпи корекции в зависимост от възприетите подходи и степента на изпълнение на приоритетите, промените в пазарните условия, необходимостта от гъвкаво управление и оптимизиране на предвидените средства, чрез преразпределение между отделните приоритети на базата на аргументирани промени в предвидените мерки и проекти.

Програмата за реализация на ПИРО и приложенията към нея подлежат на периодична актуализация с цел включване на нови мерки, дейности, проекти или източници на финансиране.

VI. МЕРКИ ЗА ОГРАНИЧАВАНЕ ИЗМЕНЕНИЕТО НА КЛИМАТА И МЕРКИ ЗА АДАПТИРАНЕ КЪМ КЛИМАТИЧНИТЕ ПРОМЕНИ И ЗА НАМАЛЯВАНЕ НА РИСКА ОТ БЕДСТВИЯ

Измененията в климатичните фактори – глобалното затопляне, природните бедствия, рисковите територии и зони, дават отражение и върху разработваните концепции и стратегии за пространствено планиране, върху управлението на водите, земята и природните ценности.

Стратегическите документи в областта на околната среда на национално ниво поставят общи цели и редица изисквания, свързани с изменението на климата и адаптация към климатичните промени, които следва да бъдат съобразени с характерните особености и проблеми на всеки регион, област и община.

През 2019 г. Правителството на Р България одобри Национална стратегия за адаптация към изменението на климата и План за действие, като на национално ниво разработването на стратегията е залегнало в Закона за ограничаване изменението на климата. Документът очертава стратегическата рамка и приоритетите по отношение на адаптацията към изменението на климата до 2030 г. Целта е да се намали уязвимостта на страната спрямо последиците от изменението на климата и да се подобри капацитета за адаптация на екологичните, социалните и икономическите системи към въздействията на изменението на климата. Националната стратегия за адаптация към изменението на климата обхваща девет сектора - „Селско стопанство“, „Гори“, „Биологично разнообразие и екосистеми“, „Води“, „Енергетика“, „Транспорт“, „Градска среда“, „Човешко здраве“ и „Туризъм“. Част от документа е и разработеният План за действие, в който са определени целите и приоритетите за подобряване на капацитета за адаптация. В плана детайлно са разписани дейности за всеки от секторите, в това число необходим финансов ресурс, очаквани резултати, отговорни институции за тяхното прилагане. За първи път в България е изготвен и макроикономически анализ, в който са оценени социално-икономическите последици от въздействията от изменение на климата. Изчисленията показват, че ако не се предприемат действия, изменението на климата ще окаже негативно влияние във финансово отношение, като е възможно да ликвидира икономическия растеж на страната до 2050 г.

Адаптирането на подходите в планирането към измененията на климата в община Алфатар ще осигури запазването на екологичния комфорт в урбанизираните територии и намаляването на рисковете от природни бедствия - хидроложки, метеорологични, геофизични и биологични природни явления и бедствия.

Община Алфатар е направила екологична оценка на Общия устройствен план, която определя доколко и по какъв начин процесите на регионалното и пространствено развитие влияят върху състоянието на околната среда и качеството на живот на територията на общината, какви са основните проблеми, свързани с изменението на климата и възможните мерки за тяхното решаване, какви дейности и съответно – ресурси ще бъдат необходими за това през съответния период на планиране.

Доколкото Общият устройствен план е документ с дългосрочна визия за развитие за 15-20 години напред, а Планът за интегрирано развитие на общината е с хоризонт 7 години, може да се приеме, че анализите, оценките, прогнозите и мерките в Доклада за екологична оценка на ОУПО относно ограничаване изменението на климата, адаптиране към климатичните промени и намаляване на риска от бедствия, са актуални и по отношение на Плана за интегрирано развитие на община Алфатар за плановия период 2021 – 2027 г.

Макар да не се предвижда разработване на предварителен доклад за екологична оценка на ПИРО, следва да се отбележи, че в съответствие с действащата нормативна уредба, при изпълнението на всяка от мерките в Плана за интегрирано развитие на общината, свързана с реализация на инвестиционни проекти, за които е задължителна ОВОС, такава ще бъде извършвана преди икономическата оценка, финансиране и стартиране на съответните обекти.

В Доклада за екологична оценка на ОУПО анализът на текущото състояние на околната среда е направен по основни компоненти: въздух; води; почви; ландшафт; биологично разнообразие – растителност, животински свят, защитени зони и защитени територии; отпадъци; вредни физични фактори. В този доклад са предвидени редица адекватни мерки за ограничаване изменението на климата, както и мерки за адаптиране към климатичните промени и за намаляване на риска от бедствия. Предвидените мерки са съобразени основно с:

1. Директивите на ЕС в областта на околната среда;
2. Националната стратегия за адаптация към изменението на климата и Плана за действие;
3. Целите и приоритетите на програмите на Националния доверителен екофонд и Третия национален план за действие по изменение на климата, предвиждащи намаляване на емисиите парникови газове във всички сектори;
4. Закон за защита при бедствия.
5. Национална стратегия за намаляване на риска от бедствия 2018-2030.
6. Областния план за защита при бедствия на Област Силистра.;
7. Общинския план за защита при бедствия, аварии и катастрофи на община Алфатар;
8. Общинската програма за опазване на околната среда на община Алфатар;
9. Общинската Програма за управление на дейностите по отпадъците на община Алфатар;
10. Общинската Програма за насърчаване използването на възобновяеми енергийни източници и биогорива за периода 2014-2020 г.
11. Плана за енергийна ефективност на община Алфатар за периода 2014-2024 г.

Предвидените мерки в Плана за интегрирано развитие на общината са напълно съобразени с набелязаните в Доклада за екологична оценка на ОУПО мерки за ограничаване изменението на климата, както и с мерките за адаптиране към климатичните промени и за намаляване на риска от бедствия.

Освен че всички мерки в ПИРО, косвено са съобразени и хармонизирани с набелязаните в Доклада за екологична оценка на ОУПО мерки за ограничаване изменението на климата, както и с мерките за адаптиране към климатичните промени и за намаляване на риска от бедствия, в ПИРО са набелязани и конкретни мерки в тази насока, с което се слага допълнителен акцент върху важността на проблема за ограничаване изменението на климата, за адаптиране към климатичните промени и за намаляване на риска от бедствия.

VII. НЕОБХОДИМИ ДЕЙСТВИЯ И ИНДИКАТОРИ ЗА НАБЛЮДЕНИЕ И ОЦЕНКА НА ПИРО

Ефективната реализация на Плана за интегрирано развитие на община Алфатар през 7-те години на неговото действие изисква способност за адаптация към променящите се характеристики на общината и на околната нормативно-правна, икономическа и социална среда.

За да бъде ПИРО основа за разработване на стратегическите документи и през последващия планов период, е необходимо той да е актуален и в края на 2027 г. Това определя нуждата от разработване на система за наблюдение и оценка на Плана за интегрирано развитие на община Алфатар за периода 2021 – 2027 г.

Целта на системата е да се определи степента на изпълнение на планираните цели, да се проследи съответствието на ПИРО с променящите се условия и да се аргументира нуждата от неговата актуализация.

Системата от индикатори за наблюдение на изпълнението на плана, въз основа на събраната обективна информация и данни, отчита напредъка и степента на постигане на целите и приоритетите за развитие на общината по физически и финансови характеристики.

Индикаторите за наблюдение следва да обхващат физическите характеристики (параметри) по отношение реализацията на поставените цели и приоритети за развитие, като стойностите им могат да бъдат абсолютни или относителни. За целите на плана е подходящо да се използват два вида индикатори: за продукт и за резултат.

Индикаторите за продукт се отнасят до наблюдението и оценката на изпълнението на определените приоритети и/или мерки за развитие на общината. По някои от приоритетите те могат да се отнасят за предвидени или изпълнявани конкретни проекти с важно значение за развитието на територията на общината. Дефинираните индикатори са количествено измерими и осигуряват обективност по отношение на оценките и изводите за конкретните постижения при реализацията на приоритетите и постигнатото пряко въздействие в съответната област.

Индикаторите за резултат отчитат изпълнението на стратегическите цели и имат значение за цялостната оценка на ефективността на избраната стратегия и политика за устойчиво интегрирано местно развитие за съответния период. Степента на въздействие се отчита с количествено и/или качествено измерими индикатори, а в някои случаи – с качествени оценки относно достигнатата степен в социалното, икономическото и инфраструктурното развитие на общината и приноса на това развитие за общото развитие на региона.

Индикаторите за наблюдение и оценка на изпълнението на ПИРО за периода 2021-2027 г. са посочени в Матрица на индикаторите (Приложение № 3).

VIII. ПРЕДВАРИТЕЛНА ОЦЕНКА, СЪГЛАСНО УСЛОВИЯТА НА ЧЛ. 32 ОТ ЗРР

Съгласно Чл. 32, ал.1 на Закона за регионалното развитие, едновременно с разработването на ПИРО се извършва екологична оценка или се преценява необходимостта от извършване на екологична оценка по реда на Закона за опазване на околната среда.

План за интегрирано развитие на Община Алфатар 2021 – 2027 година

Позовавайки се на разпоредбите на чл.32, ал.2 от Закона за регионалното развитие кмета на Община Алфатар е преценил, че не е необходимо извършването на предварителна оценка за социално-икономическото въздействие на ПИРО.

Планът за интегрирано развитие на община Алфатар 2021 – 2027 г. е разработен съгласно изискванията на Закона за регионално развитие и Правилника за неговото приложение, съгласно които той е неразделна част от системата документи за стратегическо планиране на регионалното и пространственото развитие. В него съществува логическа съгласуваност на предложените цели, приоритети и мерки/дейности и висока степен на обвързаност с основните цели и приоритети на разработените стратегически документи на национално ниво, попадащи във времевия хоризонт на ПИРО, като: Националната концепция за пространствено развитие 2013 – 2025 г. (актуализация 2019 г.), Националната стратегия за регионално развитие на Република България за периода 2012-2022 г., и Интегрираната териториална стратегия за развитие на Северен централен регион на планиране за периода 2021 – 2027 г. Освен това, Планът изцяло е съобразен със специфичните условия, ред и изисквания за прилагане на нормативните документи, свързани с местното самоуправление, териториалното устройство, опазването на околната среда, кадастъра и имотния регистър за територията на общината. Планът за интегрирано развитие на община Алфатар е разработен и в съответствие с целите на кохезионната политика на ЕС за периода 2021-2027 г. и с изискването този документ да допринася в максимална степен за постигането на цел 5 на кохезионната политика: „Европа по-близо до гражданите чрез насърчаване на устойчивото и интегрирано развитие на градските, селските и крайбрежните райони и на местните инициативи“.

Планът за интегрирано развитие на Община Алфатар за периода 2021 – 2027 г. е разработен също в съответствие с Методическите указания за разработване и прилагане на планове за интегрирано развитие на община (ПИРО) за периода 2021-2027 г. на Министерството на регионалното развитие и благоустройството от м. март 2020 г., определящи унифицирани процедури за изработване, оценка, одобряване и прилагане на плановете за интегрирано развитие на община.

В Плана за интегрирано развитие на община Алфатар 2021-2027 г. е налична съгласуваност с принципите и целите на европейската регионална политика свързани с конвергенция, регионална конкурентоспособност и заетост и териториално сътрудничество. При формулирането на целите в стратегическата част на ПИРО са отчетени особеностите на района за планиране и основните направления на европейската регионална политика.

По този начин реализацията на Плана за интегрирано развитие на община Алфатар 2021-2027 г. и постигането на неговите стратегически цели директно ще допринесе за реализацията на регионалните, национални и европейски цели, дефинирани в плановете и стратегически документи от по-високо ниво.

Планът за интегрирано развитие на община Алфатар 2021-2027 г. има характер на отворен документ, който може да се развива, усъвършенства и актуализира в съответствие с динамично променящите се условия.

Настоящият План за интегрирано развитие на Община Алфатар е отворен документ и може да бъде допълван и изменян.

План за интегрирано развитие на Община Алфатар е приет на основание чл. 21, ал. 1, т.12 от Закона за местното самоуправление и местната администрация във връзка с чл. 24, ал. 1 от Закона за регионално развитие, чл. 21, ал. 1 от Правилника за прилагане на Закона за регионално развитие /проект/, с Решение №240/31.03.2022 г., Протокол № 25/31.03.2022 г. на ОбС Алфатар.

План за интегрирано развитие на Община Алфатар 2021 – 2027 година

Актуализиран План за интегрирано развитие на Община Алфатар с Решение №...../.....2025 г., Протокол №/.....2025 г. на ОбС Алфатар.